

# ИПАТОВСКИЙ ИНФОРМАЦИОННЫЙ ВЕСТНИК

№ 176 (983)  
27 ноября  
2024 года

Газета Думы Ипатовского муниципального округа Ставропольского края и администрации Ипатовского муниципального округа Ставропольского края

	ул. Ж/дорожная	1650	650	1000	0	IV
	ул. Жданова	200	0	200	0	IV
	ул. Джалгинская	1200	0	200	1000	IV
	ул. Заводская	400	0	400	0	IV
	п. Западный	600	0	600	0	V
	ул. Западная	750	0	150	600	IV
	ул. Дивная	500	0	200	300	IV
	ул. Запрудная	1000	0	1000	0	IV
	ул. Заречная	2779	2779	0	0	IV
	п. Звездный	200	0	200	0	V
	п. Зеленый	200	0	200	0	V
	ул. Индустриальная	800	0	800	0	IV
	п. Инкубаторный	100	0	100	0	V
	ул. Интернациональ- ная	800	0	200	600	IV
	ул. Ипатова	2500	0	2000	500	IV
	ул. Кавказская	200	0	200	0	V
	п. Казачий	200	200	0	0	V
	ул. Калаусская	2492	2492	0	0	IV
	Подъездная дорога к ул. Калинина от а/д «Ипатово-М. Бархан- чак	2700	2700	0	0	IV
	ул. Калинина	4992	2752	2240	0	IV
	х.Бондаревский ул. Карьерная	900	0	300	600	IV
	ул. Келдыша	287	287	0	0	IV
	ул. Киевская	1400	0	1400	0	IV
	ул. Кирова	1200	200	1000	0	IV
	п. Кировский	200	0	200	0	V

ул. им Николая Кичко	100	0	100	0	IV
х.Водный, ул. Коллективная	1600	0	1600	0	IV
х. Бондаревский п. Колхозный	100	0	100	0	IV
ул. Комарова	100	0	100	0	IV
п.Коммунальный	100	0	100	0	V
ул. Комсомольская	2000	0	2000	0	V
ул. Корчагина	700	0	700	0	IV
ул. им. Валерия Косикова	200	0	200	0	IV
ул.З. Космодемьянской	300	0	300	0	IV
х.Бондаревский ул. Космонавтов	900	0	900	0	IV
ул. Крайняя	200	0	200	0	IV
ул. Красная	300	0	300	0	IV
ул. Краснодарская	2500	885	1615	0	IV
ул. Красные зори	800	0	200	600	IV
п. Красочный	200	0	200	0	V
ул. Крестьянская	1100	0	1100	0	IV
ул. Крупской	200	0	200	0	IV
ул. Кубанская	700	0	700	0	IV
ул. Кулакова	300	0	300	0	IV
п. Кутузова	100	0	100	0	V
ул.Л. Толстого	1900	1500	400	0	IV
п. Легкий	400	0	400	0	IV
ул. Ленина, 1,2	5300	5300	0	0	IV
ул. Ленина 3	490	0	490	0	IV
ул. Ленинградская	3221	2400	821	0	IV
ул. Лермонтова	300	0	300	0	IV
ул. Лесная	1200	150	1100	0	IV
ул. Луговая	1100	0	1100	0	IV
ул. Любимая	470	0	470	0	IV
ул. Магистральная	600	0	600	0	IV
ул. Матросова	2700	1030	1670	0	IV

	ул. Маяковского	400	0	400	0	IV
	ул. Мира	300	0	300	0	IV
	ул. Мичурина	100	0	100	0	IV
	ул. Молодежная	200	0	200	0	IV
	ул. Морозова	600	0	600	0	IV
	ул. Мостовая	200	0	200	0	IV
	ул. Набережная	800	0	800	0	IV
	п. Некрасова	100	0	100	0	IV
	ул. Новая	350	350	0	0	IV
	п. Новосельский	100	0	100	0	V
	ул. О. Кошевого	200	0	200	0	IV
	ул. Обьездная	4370	4370	0	0	IV
	п. Овражный	100	0	100	0	V
	ул. Октябрьская 1,2	1840	1040	800	0	IV
	ул. Олимпийская	300	0	300	0	IV
	ул. Орджоникидзе 1,2	2465	276	2189	0	IV
	ул. Ореховая	900	0	900	0	IV
	ул. Орловская	1200	0	1200	0	IV
	ул. Параллельная	400	0	400	0	IV
	ул. Первомайская 1,2	2604	2004	0	600	III
	ул. Песчаная	100	0	100	0	IV
	ул. Пионерская	800	0	800	0	IV
	ул. Покрышкина	400	0	400	0	IV
	ул. Полевая	1500	100	1400	0	IV
	ул. Пригородная	300	0	300	0	IV
	ул. Придорожная	300	0	300	0	IV
	ул. Пролетарская 1,2	1400	560	840	0	IV
	ул. Профсоюзная	2047.1	829	1218.1	0	IV
	ул. Пушкина	400	0	400	0	IV
	ул. Пшеничная	360	0	360	0	IV
	ул. Рабочая	300	0	300	0	IV
	п. Речной	100	0	100	0	V

	ул. Родниковая	700	0	700	0	IV
	ул. Российская	400	0	400	0	IV
	п. Рубежный	200	0	200	0	V
	п. Рябиновый	100	0	100	0	V
	п. Садовый	100	0	100	0	IV
	ул. Сахалинская	700	0	300	400	IV
	п. Светлый	200	0	200	0	V
	ул. Свободы	1200	800	400	0	IV
	ул. Северная	1518	918	600	0	IV
	х.Бондаревский п. Сельский	200	0	200	0	IV
	ул. Сенная	500	0	500	0	IV
	ул. Серова	400	0	400	0	IV
	Ул. Советская входит в состав Яшалты- 2000					
	п. Солнечный	200	0	200	0	V
	п. Сосновый	200	0	200	0	V
	х.Бондаревский ул. Спартака	900	0	900	0	IV
	п. Средний	100	0	100	0	V
	ул. Ставропольская	798	798	0	0	IV
	ул. Станционная	3296	596	2700	0	IV
	п. Строителей	100	0	100	0	V
	ул. Суворова	600	0	600	0	IV
	ул. Тахтинская	1570	0	1570	0	IV
	х.Водный, ул. Тени- стая	800	0	800	0	IV
	ул. Титова	1400	0	1400	0	IV
	п. Тихий	100	0	100	0	V
	х.Водный ул. Тополи- ная	600	0	300	300	IV

ул. Урожайная	600	0	600	0	IV
ул. Фермерская	200	0	0	200	IV
п. Фестивальный	200	0	200	0	V
ул. Фрунзе	100	0	100	0	IV
ул. Харьковская	1600	0	1600	0	IV
ул. Хаустова	200	0	200	0	IV
ул.им.Виктора Хворостова	200	0	200	0	IV
ул. Б.Хмельницкого	200	0	200	0	IV
ул. Цветочная	300	0	300	0	IV
п. Целинный	200	0	200	0	V
ул. Центральная	195	195	0	0	IV
ул. Циолковского	300	300	0	0	IV
ул. Чапаева	1776	1276	500	0	IV
ул. им. Игоря Чеботарева	200	0	200	0	IV
ул. Чехова	400	0	400	0	IV
ул. Чкалова	800	0	800	0	IV
ул. Чонгарская 1,2	2500	1560	940	0	IV
ул. Шевченко	1500	0	1500	0	IV
ул. Шейко	1563	1563	0	0	IV
ул. Школьная	625	625	0	0	IV
ул. Шоссейная	500	0	500	0	IV
ул. Щорса	300	0	300	0	IV
п. Элеваторный	600	0	600	0	V
п. Энергетиков	400	400	0	0	V
ул. Юбилейная	958	958	0	0	IV
ул. Южная	800	800	0	0	IV
х.Бондаревский п. Яблочный	300	0	300	0	V
х.Бондаревский п. Янтарный	200	0	200	0	V
п. Ярославский	300	0	200	100	V

	Съезд к х. Кочержинскому	500	0	500	0	V
	Съезд к х.Кочержинскому	400	0	400	0	V
	Съезд к х.Кочержинскому	300		300		V
	Съезд к х.Кочержинскому	200		200		V
<b>п. Винодельненский</b>						
	ул. Ленина	1770	1770	-	-	IV
	ул. Майданникова	365	-	365	-	V
	ул. Дзержинского	464	464	-	-	V
	ул. Молодежная	267	-	267	-	V
	ул. Привокзальная	515	515	-	-	V
	ул. 40 лет Победы	280	-	280	-	V
	ул. Степная	395	-	395	-	V
	ул. Продольная	935	935	-	-	V
	ул. Зеленая	436	-	436	-	V
	ул. Михаила Елагина	460	-	460	-	V
	ул. Советская	225	-	225	-	V
	ул. Мира	353	353	-	-	V
	ул. Огородная	642	-	642	-	V
	ул. Солнечная	619	619	-	-	V
	ул. Виноградная	506	-	506	-	V
	ул. Школьная	235	235	-	-	V
	ул. Олимпийская	1014	1014	-	-	V
	ул. Авиационная	622	-	622	-	V
	дорога Объездная	1705	1300	-	405	V
	ул. Калаусская	700	-	700	-	V
	пер. Строительный	297	297	-	-	V
	пер. Южный	291	-	291	-	V
	п. Дружный ул. Юбилейная	215	215	-	-	V
	п. Дружный ул. Северная	400	-	-	400	V

п. Дружный ул. Новая	270	-	270	-	V
п. Дружный ул. Николая Мель-	700	-	-	700	V
п. Дружный ул. Южная	500	-	-	500	V
п. Дружный подъезд к п. Дружный	10300	-	-	10300	V

**с. Золотаревка**

ул. Доваторцев	395	395	-	-	IV
ул. Почтовая-ул.Объ- ездная (до пересечения с ул. Первомайской)	1526	1526	-	-	IV
Проезд ул. Первомайская- ул. Объездная	200	200	-	-	IV
ул. Первомайская	350	350	-	-	IV
ул. Гагарина	975	-	975	-	IV
ул. Верхняя Кубияровка	478	-	478	-	IV
ул. Нижняя Кубияровка	400	-	400	-	IV
ул. Молодежная	248	248	-	-	IV
ул. Цветочная	445	445	-	-	IV
ул. Юбилейная	181	181	-	-	IV
ул. Почтовая (ОБЪЕДИНЕНЫ)	321	321	-	-	IV
ул. Объездная	1182	1182	-	-	IV
пер. Крестьянский	423		423	-	IV
а/д Золотаревка – Родники	3900	3900		-	IV
п. Малые Родники ул. Са- довая	175	-	175	-	IV
п. Малые Родники ул. Центральная	255	255	-	-	IV
с.Родники ул. Заречная	810	810	-	-	IV
с.Родники ул. Новая	707	707	-	-	IV
с.Родники ул. Солнечная	54	54	-	-	IV

с.Родники ул. Прохладная	41	41	-	-	IV
с.Родники ул. Иващенко	1500	-	-	1500	IV
с.Родники ул. Северная	32	32	-	-	IV
с.Софиевка ул. Чапаева ул. Пролетарская (до пере- сечения с ул. Гагарина)	3560	3560	-	-	IV
с.Софиевка ул. Гагарина	1250	1250	-	-	IV
с.Софиевка ул. Красноармейская	1522	1522	-	-	IV
с.Софиевка ул. Подгорная	80	80	-	-	IV
п.Софгородок ул. Медицинская	500	-	500	-	IV
п. Софгородок ул. Крестьянская	517	-	517	-	IV
п. Софгородок ул. Комсомольская	532	-	532	-	IV
п. Софгородок ул. Зеленая	532	-	532	-	IV
п. Софгородок ул. Школьная	500	-	500	-	IV
п. Софгородок ул. Полевая	308	-	308	-	IV
п. Софгородок пер. Дорожный	500	-	500	-	IV
п. Софгородок пер. Центральный	600	-	600	-	IV

**Приложение 4 – Градостроительные ограничения и режимы использования территории по функциональным зонам Ипатовского муниципального округа Ставропольского края<sup>1</sup>**

№ п/п	Функциональные зоны	Подзоны	Режим использования территории	Градостроительные ограничения
1.	Зоны сосредоточения населения и производства, социально-культурной, кредитно-финансовой, административно-управленческой, рекреационно-туристической деятельности в группах городских и сельских поселений	Жилые и общественно-деловые Производственные, инженерных и транспортных коммуникаций, специального назначения Историко-культурного значения и культурного наследия Рекреационно-туристические, массового отдыха населения (буферные зоны природно-экологического каркаса)	Особый режим использования на наиболее ценных в градостроительном отношении территориях	Определяются в документах территориального планирования (схемах территориального планирования городских агломераций и муниципальных районов, генеральных планах поселений и городских округов), правилах землепользования и застройки, проектах планировки и межевания территории

<sup>1</sup> При составлении таблицы использованы материалы проекта по внесению изменений в Схему территориального планирования Ставропольского края



2.	Производственные зоны	Промышленные Энергетики Связи, радиовещания, телевидения, информатики	Запрет и жесткая регламентация видов деятельности, не связанных с основным функциональным назначением подзон	Строгая градостроительная регламентация использования и негативных воздействий на окружающую среду при размещении и расширении предприятий высоких классов вредности (опасности), строгая регламентация гражданского строительства и производства. Предоставление новых участков для разработки полезных ископаемых после оформления горного отвода, утверждения проекта рекультивации земель, восстановления ранее отработанных земель. Стимулирование совершенствования технологий производства, переработки сырья с целью уменьшения степени вредного воздействия на окружающую среду.
3.	Транспортных коммуникаций	Железнодорожного транспорта	Запрета и жесткой регламентации видов деятельности, не связанных с основным функциональным назначением подзон	В полосе отвода железных дорог и их охранных зон запрещается использование территории для обеспечения деятельности организаций и (или) эксплуатации объектов, не связанных с деятельностью железных дорог. Допускается передача в аренду гражданам и юридическим лицам участков для сельскохозяйственного использования, оказания услуг пассажирам, складирования грузов, устройства погрузочно-разгрузочных площадок, сооружения прирельсовых складов (за исключением складов ГСМ и АЗС, складов хранения опасных веществ и материалов).
		Автомобильных дорог общего пользования федерального значения	Запрета и жесткой регламентации видов деятельности, не связанных с основным функциональным назначением подзон	В полосе отвода автомобильных дорог общего пользования запрещается использование территории для обеспечения деятельности организаций и (или) эксплуатации объектов, не связанных с деятельностью автодорог. Допускается в порядке исключения строительство производственных жилых и общественных зданий и сооружений; проведение строительных, геолого-разведочных, топографических, горных и изыскательных работ; распашка земельных участков, покос травы, санитарные рубки лесных насаждений, снятие дерна и выемка грунта; установка рекламных конструкций.
		Автомобильных дорог общего пользования регионального или межмуниципального значения	Запрета и жесткой регламентации видов деятельности, не связанных с основным функциональным назначением подзон	На территории, прилегающей к полосам отвода федеральных автодорог выделяются зоны с особым режимом их использования, в которых запрещается строительство зданий, строений и сооружений; ограничивается хозяйственная деятельность, установка рекламных конструкций, не имеющих отношения к безопасности движения.
		Трубопроводов федерального значения		В полосе отвода нефтепроводов, газопроводов, иных трубопроводов и объектов и их охранных зон, допускается размещение объектов необходимых для эксплуатации, содержания, строительства, реконструкции, ремонта, развития наземных и подземных зданий, строений, сооружений, устройств трубопроводного транспорта, не допускается строительство каких бы то ни было зданий, строений, сооружений в пределах установленных минимальных расстояний до объектов газоснабжения, на территории, прилегающей к полосе отвода, устанавливаются охранные зоны с особыми условиями их использования.
		Трубопроводов регионального значения		

[Зона объектов инфраструктуры воздушного транспорта\[1\]](#)

В качестве градостроительных ограничений на соответствующих территориях устанавливается приаэродромная территория решением уполномоченного Правительством Российской Федерации федерального органа исполнительной власти в целях обеспечения безопасности полетов воздушных судов, перспективного развития аэропорта и исключения негативного воздействия оборудования аэродрома и полетов воздушных судов на здоровье человека и окружающую среду. На приаэродромной территории устанавливаются ограничения использования земельных участков и (или) расположенных на них объектов недвижимости и осуществления экономической и иной деятельности. На приаэродромной территории могут выделяться следующие подзоны, в которых устанавливаются ограничения использования объектов недвижимости и осуществления деятельности:

- 1) **первая подзона**, в которой запрещается размещать объекты, не предназначенные для организации и обслуживания воздушного движения и воздушных перевозок, обеспечения взлета, посадки, руления и стоянки воздушных судов;
- 2) **вторая подзона**, в которой запрещается размещать объекты, не предназначенные для обслуживания пассажиров и обработки багажа, грузов и почты, обслуживания воздушных судов, хранения авиационного топлива и заправки воздушных судов, обеспечения энергообеспечения, а также объекты, не относящиеся к инфраструктуре аэропорта;
- 3) **третья подзона**, в которой запрещается размещать объекты, высота которых превышает ограничения, установленные при установлении соответствующей приаэродромной территории;
- 4) **четвертая подзона**, в которой запрещается размещать объекты, создающие помехи в работе наземных объектов средств и систем обслуживания воздушного движения, навигации, посадки и связи, предназначенных для организации воздушного движения и расположенных вне первой подзоны;
- 5) **пятая подзона**, в которой запрещается размещать опасные производственные объекты, функционирование которых может повлиять на безопасность полетов воздушных судов;
- 6) **шестая подзона**, в которой запрещается размещать объекты, способствующие привлечению и массовому скоплению птиц;

				7) <b>седьмая подзона</b> , в которой ввиду превышения уровня шумового, электромагнитного воздействий, концентраций загрязняющих веществ в атмосферном воздухе запрещается размещать объекты, виды которых в зависимости от их функционального назначения определяются при установлении соответствующей приаэродромной территории с учетом требований законодательства в области обеспечения санитарно-эпидемиологического благополучия населения, если иное не установлено федеральными законами.
4.	Инженерной инфраструктуры	Линий электропередач федерального значения Линий электропередач регионального значения	Запрета и жесткой регламентации использования	В пределах полос отвода воздушных и кабельных линий электропередачи (охранные зоны ЛЭП) и земельных участков объектов их инфраструктуры регламентируются допустимые расстояния от электрических сетей до зданий и сооружений на земной и водной поверхностях, прокладываются просеки в лесных массивах и зеленых насаждениях. В охранных зонах запрещается производить строительство, осуществлять горные, погрузочно-разгрузочные, дноуглубительные, землечерпательные, взрывные, мелиоративные работы, производить посадку деревьев и кустарников, располагать полевые станы, устраивать загоны для скота, сооружать проволочные ограждения, шпалеры для виноградников и садов, а также производить полив сельскохозяйственных культур; осуществлять добычу рыб, других водных животных и растений придонными орудиями лова, устраивать водопои, производить колку и заготовку льда; производить земляные работы на глубине более 0,3 м, а на вспахиваемых землях – на глубине более 0,45 м, а также планировку грунта (в охранных зонах подземных кабельных линий электропередачи).
5.	Рекреационные зоны	Рекреационных лесов и ведения лесного хозяйства в защитных лесах, лесных полосах, зеленых зонах, лесопарках (ядра, узлы ПЭК)	Запрета и жесткой регламентации использования	Установление ограничений использования лесов предусматривается статьей 27 ЛК РФ и другими федеральными законами. Особенности использования, охраны, защиты, воспроизводства лесов, расположенных в водоохраных зонах, лесов, выполняющих функции защиты природных и иных объектов, ценных лесов, а также лесов, расположенных на особо защитных участках лесов утверждены приказом Федерального агентства лесного хозяйства от 14 декабря 2010 г. № 485.
6.	Особо охраняемых природных территорий (ООПТ)	ООПТ федерального значения	Запрета и жесткой регламентации использования	Запрещается любая деятельность, которая может нанести ущерб природным комплексам и объектам растительного и животного мира, культурно-историческим объектам и которая противоречит целям и задачам национального парка.

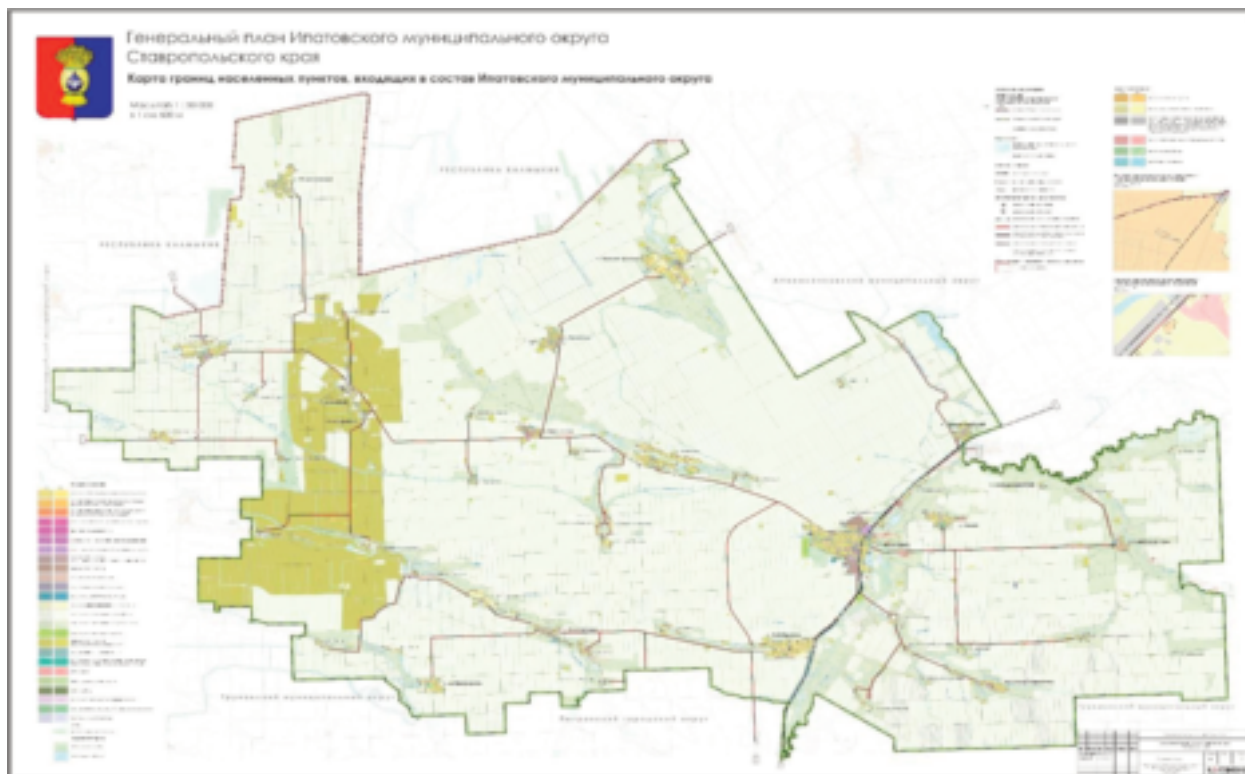
		ООПТ регионального значения		<p>На территориях государственных природных заказников постоянно или временно запрещается или ограничивается любая деятельность, если она противоречит целям создания государственных природных заказников или причиняет вред природным комплексам и их компонентам.</p> <p>На территории расположения памятников природы, а также в отношении самих памятников природы запрещается всякая хозяйственная и иная деятельность, угрожающая состоянию и сохранности охраняемых природных комплексов и объектов.</p>
7.	Объектов культурно-исторического наследия	Федерального значения	Строгой регламентации использования	<p>Оформляются проекты территорий объектов и охраны этих объектов и устанавливаются на территории памятников и в каждой из зон (охранной, регулирования застройки и хозяйственной деятельности, охраняемого природного ландшафта) градостроительные регламенты и правовой режим территорий и зон.</p>
		Регионального значения		<p>На территории памятников и охранных зон устанавливается особый режим использования земель, ограничивающий хозяйственную деятельность и запрещающий строительство, за исключением специальных мер, направленных на сохранение и регенерацию историко-градостроительной или природной среды памятника, включая долины рек, водоемы, леса и открытые пространства, связанные композиционно с объектами культурного наследия.</p>
8.	Сельскохозяйственного назначения	Сельскохозяйственные угодья (пашни, сенокосы, пастбища, залежи, многолетние насаждения)	Приоритет использования и особая охрана	<p>Используются только по целевому назначению, их предоставление для любых иных нужд нежелательно. В исключительных случаях возможен перевод в другие категории в соответствии с Федеральным законом «О переводе земель или земельных участков из одной категории в другую» от 21.12.2004 № 172-ФЗ.</p>
		Несельскохозяйственные угодья	В соответствии с целевым назначением	<p>Устанавливаются в соответствии с Федеральным законом «Об обороте земель сельскохозяйственного назначения» от 24.07.2002 № 101-ФЗ.</p>

9.	Зоны специальных объектов и земель	Размещения источников негативного воздействия на окружающую среду федерального значения	Предупреждения возможных негативных последствий, контроля и ограничения отдельных видов деятельности	Требования в области охраны окружающей среды при размещении, проектировании, строительстве, реконструкции, эксплуатации и выводе из эксплуатации военных и оборонных объектов, включая энергетические, взрыво-пожароопасные и другие опасные объекты, а также при возникновении чрезвычайных ситуаций устанавливаются нормативными правовыми документами Российской Федерации и специализированными градостроительными проектами.
		Размещения источников негативного воздействия на окружающую среду регионального значения		
		Загрязненных территорий, кладбищ, скотомогильников, полигонов ТКО, территорий опасных процессов и проявлений	Строгой регламентации	Изъятие из оборота или ограничение оборотности.

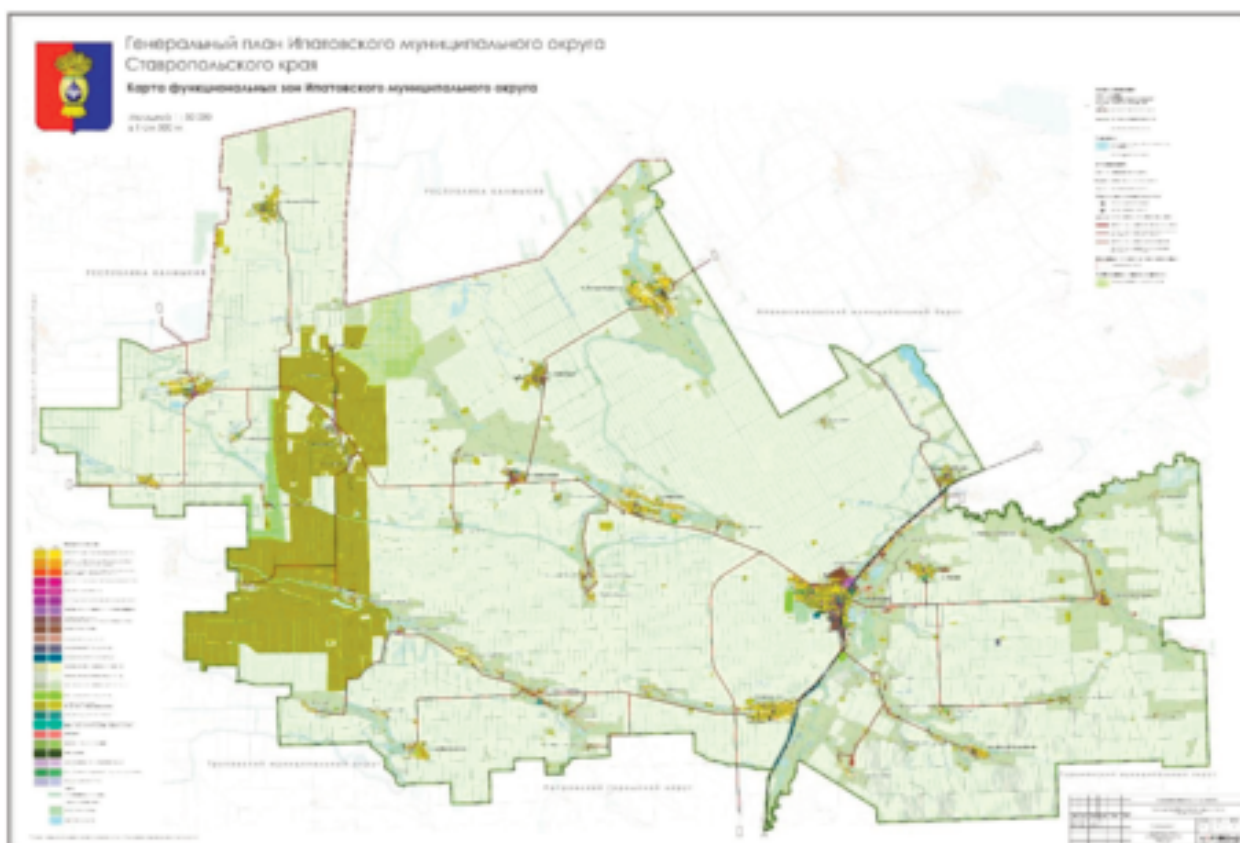
[1] – [Воздушный кодекс Российской Федерации. Статья 71.](#)

## Графическая часть

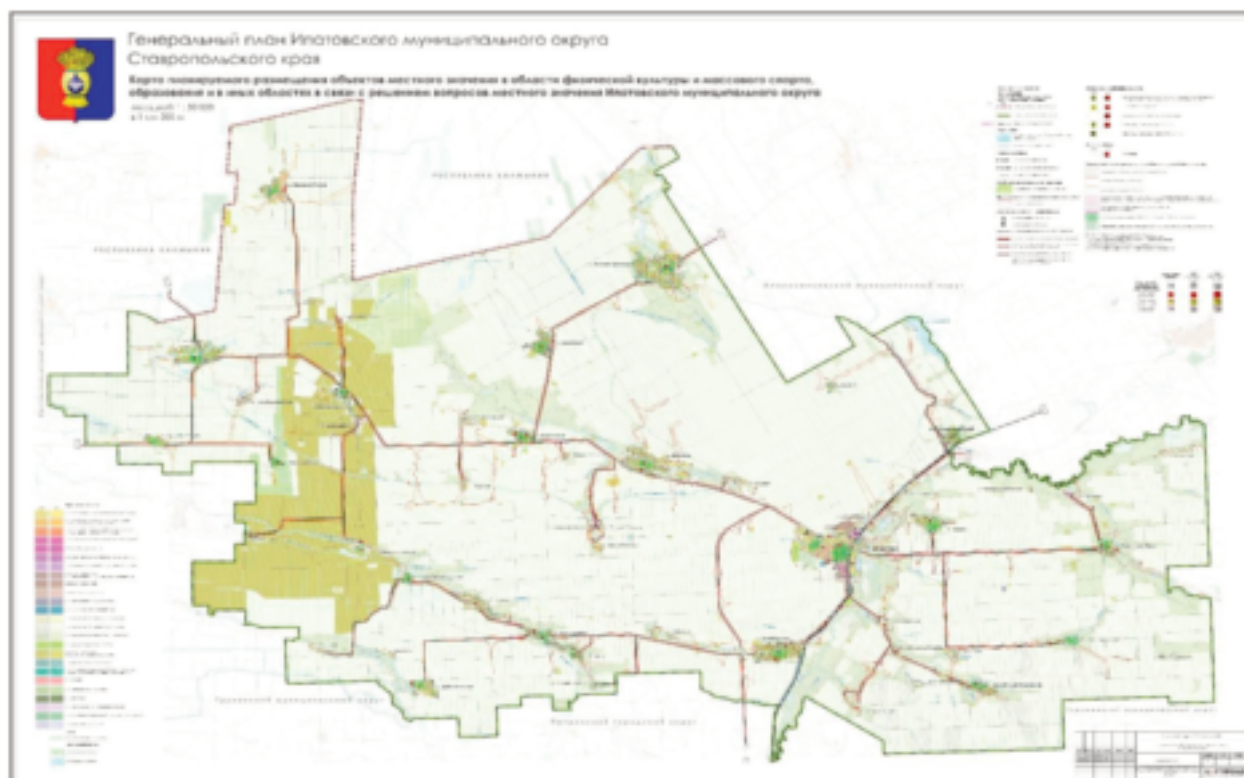
ГЧ – 1. Карта границ населённых пунктов, входящих в состав Ипатовского муниципального округа. М 1: 50 000.



ГЧ – 2. Карта функциональных зон Ипатовского муниципального округа. М 1: 50 000.

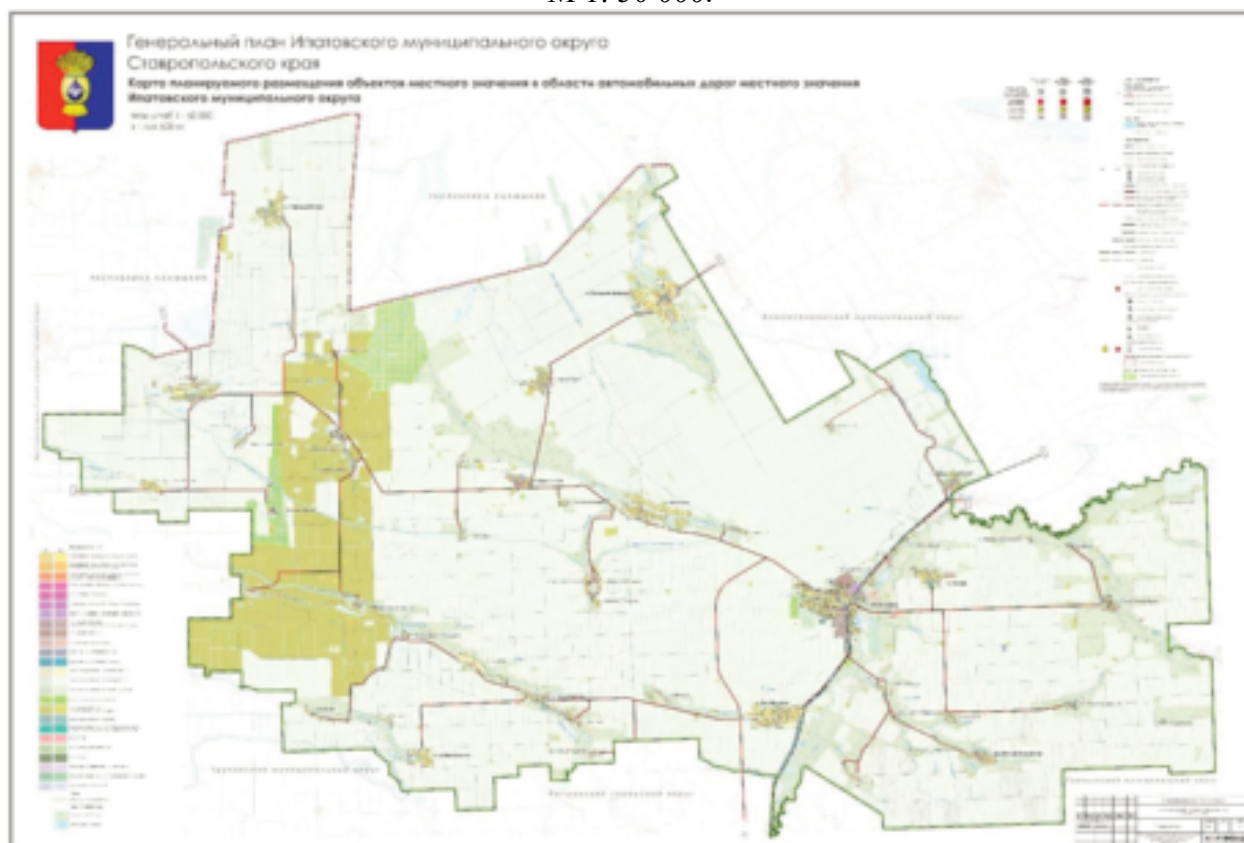


ГЧ – 3. Карта планируемого размещения объектов местного значения в области физической культуры и массового спорта, образования и в иных областях в связи с решением вопросов местного значения Ипатовского муниципального округа. М 1: 50 000.

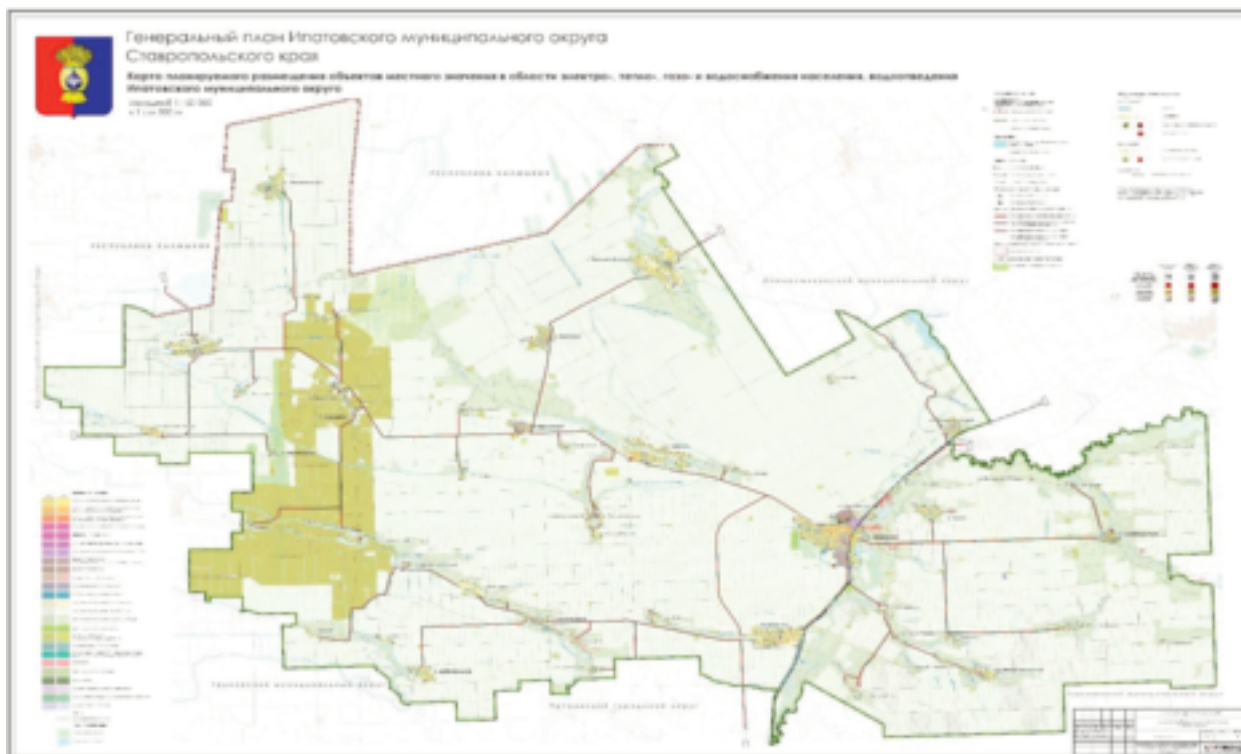


ГЧ – 4. Карта планируемого размещения объектов местного значения в области автомобильных дорог местного значения Ипатовского муниципального округа.

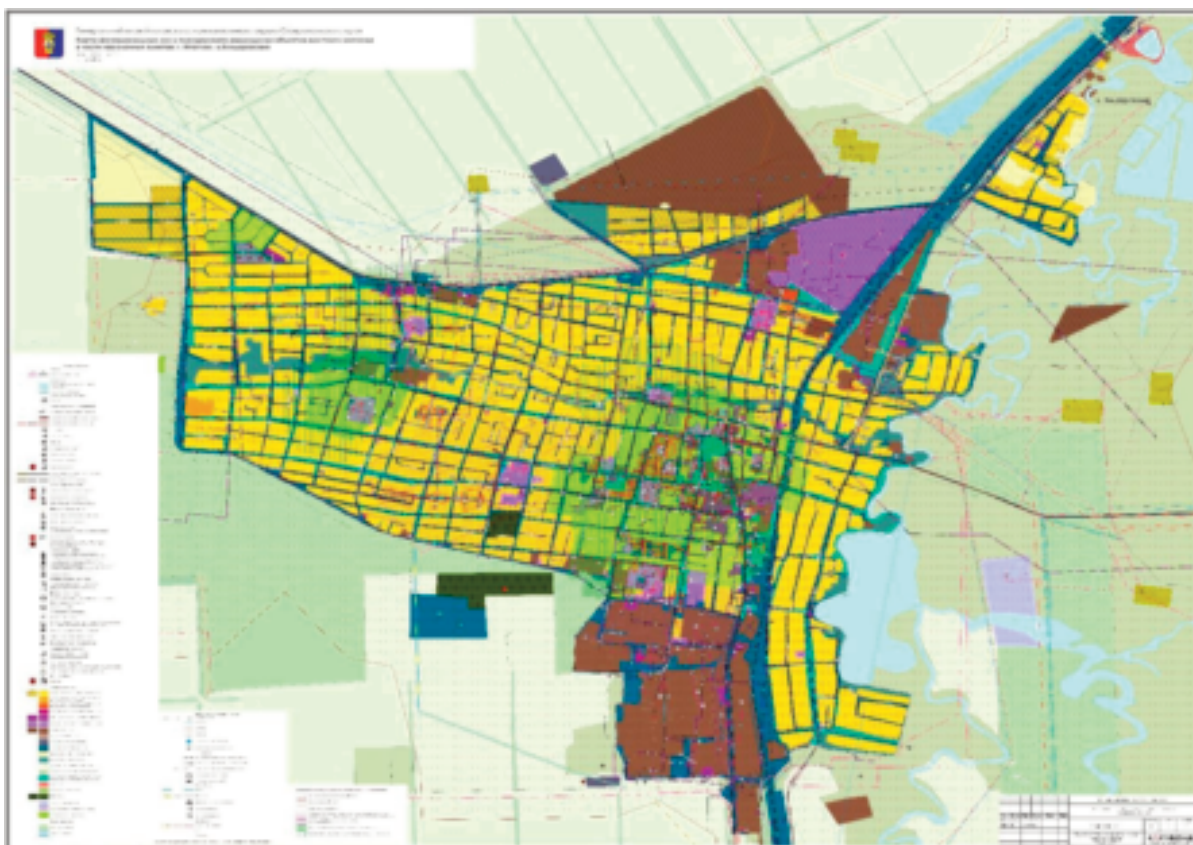
М 1: 50 000.



ГЧ – 5. Карта планируемого размещения объектов местного значения в области электро-, тепло-, газо- и водоснабжения населения, водоотведения Ипатовского муниципального округа. М 1: 50 000.



ГЧ – 6. Карта функциональных зон и планируемого размещения объектов местного значения в части населённых пунктов: г. Ипатово, х. Бондаревский. М 1: 50 000.



Учредители: Дума Ипатовского муниципального округа Ставропольского края и администрация Ипатовского муниципального округа Ставропольского края. Адрес: 356630, г. Ипатово, ул. Ленина, 116. тел. (86542-7-10-60). Отпечатано в ООО "Ипатовская типография", адрес: 356630, Ставропольский край, Ипатовский район, г. Ипатово, ул. Орджоникидзе, 95, тираж 40 экз. Отв. за выпуск аппарат Думы Ипатовского муниципального округа Ставропольского края, 7-10-60