

| | | | | | | | | | | |
|---|--|---------|---------|---------|---------|---------|---|---|---|---------|
| 1 | Реконструкция трансформаторных и иных подстанций | 12347.0 | 6241.0 | 3084.0 | 606.0 | 2416.0 | 0 | 0 | 0 | 12347.0 |
| 2 | Реконструкция линий электропередачи | 51227.0 | 9890.0 | 12140.0 | 15003.0 | 14194.0 | 0 | 0 | 0 | 51227.0 |
| 3 | Установка приборов учета, класс напряжения 0,22 (0,4) кВ | 16481.0 | 2531.0 | 4810.0 | 4680.0 | 4460.0 | 0 | 0 | 0 | 16481.0 |
| | Итого | 80055.0 | 18662.0 | 20034.0 | 20289.0 | 21070.0 | 0 | 0 | 0 | 80055.0 |
| | ВСЕГО | 80055.0 | 18662.0 | 20034.0 | 20289.0 | 21070.0 | 0 | 0 | 0 | 80055.0 |

Таблица 20. Мероприятия в системе электроснабжения ПАО «Россети Северный Кавказ»-«Ставропольэнерго», тыс.руб.

| №п. п. | Наименование мероприятий | Объем капитальных вложений, всего | Финансовые потребности для реализации мероприятий | | | | | Источники финансирования | Консолидированный бюджет | Иные источники |
|--------|---|-----------------------------------|---|------|------|-------|------|--------------------------|--------------------------|----------------|
| | | | 2021 | 2022 | 2023 | 2024 | 2025 | | | |
| 1 | Реконструкция ВЛ-0,4 кВ Ф-1 от КТП-6/312 в с. Большая Джалга Ипатовского района | 771.8 | 0 | 0 | 0 | 771.8 | 0 | 0 | 0 | 771.8 |
| | Итого | 771.8 | 0 | 0 | 0 | 771.8 | 0 | 0 | 0 | 771.8 |
| | ВСЕГО | 771.8 | 0 | 0 | 0 | 771.8 | 0 | 0 | 0 | 771.8 |

5.5. ПРОГРАММА РАЗВИТИЯ СИСТЕМЫ ГАЗОСНАБЖЕНИЯ

Уровень газификации Ипатовского городского округа составляет 96,84%.

Перечень мероприятий и инвестиционных проектов по развитию системы газоснабжения на территории Ипатовского городского округа организациями, осуществляющие деятельность в сфере газоснабжения не предоставлены в связи с отсутствием долгосрочных планов перспективного строительства о развитии сетей газораспределения на территории Ипатовского городского округа в период 2021 по 2040 года.

При наличии утвержденных мероприятий в системе газоснабжения при актуализации программы «Комплексное развитие систем коммунальной инфраструктуры Ипатовского городского округа Ставропольского края на период до 2040 года» данные сведения будут скорректированы.

5.6. ПРОГРАММА РАЗВИТИЯ СИСТЕМЫ ЗАХОРОНЕНИЯ ТВЕРДЫХ КОММУНАЛЬНЫХ ОТХОДОВ

Перечень мероприятий и инвестиционных проектов в сфере обращения с отходами, обеспечивающих организацию системы утилизации (захоронения) ТКО для решения поставленных задач и обеспечения целевых показателей развития коммунальной инфраструктуры Ипатовского городского округа региональным оператором в сфере обращения с отходами не представлен.

Региональная программа в области обращения с отходами на территории Ставропольского края, утвержденная Постановлением Правительства Ставропольского края от 02 ноября 2017 г. № 430-п «Об утверждении региональной программы «Обращение с отходами производства и потребления, в том числе с твердыми коммунальными отходами, в Ставропольском крае», разработана на период до 2021 года (далее - Программа). Реализация мероприятий Программы по стимулированию утилизации отходов, по стимулированию строительства в Ставропольском крае объектов, предназначенных для обработки, утилизации, обезвреживания, захоронения отходов, в том числе твердых коммунальных отходов и софинансирование объектов по сбору, транспортированию обработке и утилизации отходов от использования товаров на территории Ипатовского городского округа не предусмотрено.

При актуализации Программы мероприятия могут быть учтены при последующей актуализации Программы комплексного развития систем коммунальной инфраструктуры Ипатовского городского округа Ставропольского края до 2040 г.

6. ИСТОЧНИКИ ИНВЕСТИЦИЙ, ТАРИФЫ И ДОСТУПНОСТЬ ПРОГРАММЫ ДЛЯ НАСЕЛЕНИЯ

Источники инвестиций представлены в разделе 4. Программы инвестиционных проектов, обеспечивающих достижение целевых показателей.

6.1. СИСТЕМА ТЕПЛОСНАБЖЕНИЯ

Данные о тарифах на тепловую энергию (мощность) для потребителей ГУП СК «Крайтеплоэнерго» на территории муниципального образования Ипатовский городской округ» на 2019-2023 гг. представлены в таблице 21 (утверждены постановлением региональной тарифной комиссии от 18 декабря 2018 года № 57/2 «Об установлении долгосрочных параметров государственного регулирования и тарифов в сфере теплоснабжения для потребителей Ставропольского края, от 16 декабря 2019 г. № 72/2 «Об установлении тарифов в сфере теплоснабжения для потребителей Ставропольского края на 2020 год»), от 16 декабря 2020 г. № 78/2 «Об установлении тарифов в сфере теплоснабжения для потребителей Ставропольского края на 2021 год»).

Таблица 21. Тарифы на тепловую энергию (мощность) для потребителей ГУП СК «Крайтеплоэнерго» на территории муниципального образования Ипатовский городской округ» на 2020-2023 гг.

| № п.п. | Наименование регулирующей организации | Год | Теплоноситель - вода | | |
|--------------------------------------|--|---|------------------------|-------------------------|--|
| | | | с 01 января по 30 июня | с 01 июля по 31 декабря | |
| Вид тарифа-одноставочный (руб./Гкал) | | | | | |
| 1 | ГУП СК «Крайтеплоэнерго» Для потребителей | 2020 | 2822.44 | 2851.23 | |
| | | 2021 | 2851.23 | 2949.42 | |
| | | 2022 | 2941.76 | 3097.22 | |
| | | 2023 | 3097.22 | 3281.72 | |
| | | Население (тарифы указаны с учётом НДС) | | | |
| | | 2020 | 3189.53 | 3304.34 | |
| | | 2021 | 3304.34 | 3410.09 | |
| | | 2022 | 3530.11 | 3716.66 | |
| | | 2023 | 3716.66 | 3938.06 | |

На территории Ставропольского края установлена плата за подключение (технологическое присоединение) к системе теплоснабжения, в случае если подключаемая тепловая нагрузка объекта капитального строительства потребителя, в том числе и застройщика, не превышает 0,1 Гкал/час в размере 550 рублей (с НДС), утвержденная постановлением региональной тарифной комиссии Ставропольского края от 07 декабря 2018 г. № 55/1.

6.2 СИСТЕМА ВОДОСНАБЖЕНИЯ

Постановлением региональной тарифной комиссии Ставропольского края от 14 декабря 2018 г. № 56/2 «Об установлении долгосрочных параметров регулирования и тарифов в сфере водоснабжения и водоотведения на 2019-2023 годы» (в редакции постановления региональной тарифной комиссии Ставропольского края от 07 февраля 2020 г. № 05) утверждены следующие тарифы с календарной разбивкой (таблица 22):

Таблица 22. Тарифы на питьевую воду для потребителей ГУП СК «Ставрополькрайводоканал» в границах Ставропольского края

| № п/п | Наименование потребителя | Год | Тариф (руб. за 1 куб. метр) | | Тариф для населения (руб. за 1 куб. метр) | |
|-------|----------------------------------|------|-----------------------------|-------------------------|---|-------------------------|
| | | | с 01 января по 30 июня | с 01 июля по 31 декабря | с 01 января по 30 июня | с 01 июля по 31 декабря |
| 1 | Потребители Ставропольского края | 2019 | 46.14 | 47.91 | 55.37 | 57.49 |
| | | 2020 | 47.91 | 55.81 | 57.49 | 60.13 |
| | | 2021 | 50.11 | 50.13 | 60.13 | 60.16 |
| | | 2022 | 50.13 | 52.99 | 60.16 | 63.59 |
| | | 2023 | 52.99 | 53.26 | 63.59 | 63.91 |

6.3 СИСТЕМА ВОДООТВЕДЕНИЯ

Постановлениями региональной тарифной комиссии Ставропольского края от 14 декабря 2018 г. № 56/2 «Об установлении долгосрочных параметров регулирования и тарифов в сфере водоснабжения и водоотведения на 2019-2023 годы», от 12 декабря 2019 г. № 70/1 «О внесении изменений в отдельные постановления региональной тарифной комиссии Ставропольского края» утверждены следующие тарифы с календарной разбивкой (таблица 23):

Таблица 23. Тарифы на водоотведение для потребителей ГУП СК «Ставрополькрайводоканал»

| № п.п. | Наименование потребителя | Год | Тариф (руб. за 1 куб. метр) | | Тариф для населения (руб. за 1 куб. метр) | |
|--------|---|------|-----------------------------|-------------------------|---|-------------------------|
| | | | с 01 января по 30 июня | с 01 июля по 31 декабря | с 01 января по 30 июня | с 01 июля по 31 декабря |
| 1. | Потребители Ставропольского края | 2019 | 23.07 | 23.3 | 27.68 | 27.96 |
| | | 2020 | 23.30 | 24.37 | 27.96 | 29.24 |
| | | 2021 | 24.37 | 25.51 | 29.24 | 30.61 |
| | | 2022 | 25.51 | 26.61 | 30.61 | 31.93 |
| | | 2023 | 26.61 | 26.93 | 31.93 | 32.32 |
| 2. | Водоотведение (услуга по очистке сточных вод) | 2019 | 19.53 | 20.27 | 23.44 | 24.32 |
| | | 2020 | 20.27 | 20.88 | 24.32 | 25.06 |
| | | 2021 | 20.88 | 21.31 | 25.06 | 25.57 |
| | | 2022 | 21.31 | 22.00 | 25.57 | 26.40 |
| | | 2023 | 22.00 | 22.67 | 26.40 | 27.20 |

6.4 СИСТЕМА ЗАХОРОНЕНИЯ ТВЕРДЫХ КОММУНАЛЬНЫХ ОТХОДОВ

Постановлением региональной тарифной комиссии Ставропольского края от 28 ноября 2019 г. № 67/1 «О внесении изменений в отдельные постановления региональной тарифной комиссии Ставропольского края в области обращения с твердыми коммунальными отходами» установлены следующие тарифы на услугу регионального оператора по обращению с твердыми коммунальными отходами (таблица 24).

Таблица 24. Предельные единые тарифы на услугу регионального оператора ООО «Эко-Сити»

| № п/п | Наименование потребителя | Год | Тариф (руб. за 1 куб. метр) | |
|-------|---|------|-----------------------------|-------------------------|
| | | | с 01 января по 30 июня | с 01 июля по 31 декабря |
| 1 | Услуга регионального оператора по обращению с твердыми коммунальными отходами | 2020 | 654.73 | 654.73 |
| | | 2021 | 654.73 | 654.73 |

6.5 СИСТЕМА ЭЛЕКТРОСНАБЖЕНИЯ

Постановлением региональной тарифной комиссии Ставропольского края от 24 декабря 2019 г. № 74/1 «Об установлении тарифов на электрическую энергию для населения Ставропольского края и приравненных к нему категорий потребителей на 2020 год и о признании утратившим силу постановление региональной тарифной комиссии Ставропольского края от 26 декабря 2018г. № 60/1» установлены тарифы на электрическую энергию для населения Ставропольского края и приравненных к нему категорий потребителей с календарной разбивкой согласно таблице 25.

Таблица 25. Тарифы на электрическую энергию для населения Ставропольского края и приравненных к нему категорий потребителей на 2020 год

| № п/п | Показатель (группы потребителей с разбивкой по ставкам и дифференциацией по зонам суток) | Единица измерения | с 01 января по 30 июня 2020 года | с 01 июля по 31 декабря 2020 года |
|-------|--|-------------------|----------------------------------|-----------------------------------|
| | | | Цена (тариф) | Цена (тариф) |
| 1 | Население и приравненные к нему, за исключением населения и потребителей, указанных в пунктах 2 и 3 настоящего приложения, (тарифы указываются с учетом НДС): исполнители коммунальных услуг (товарищества собственников жилья, жилищно-строительные, жилищные или иные специализированные потребительские кооперативы либо управляющие организации), приобретающие электрическую энергию (мощность) для предоставления коммунальных услуг собственникам и пользователям жилых помещений и содержания общего имущества многоквартирных домов; наймодатели (или уполномоченные ими лица), предоставляющие гражданам жилые помещения специализированного жилищного фонда, включая жилые помещения в общежитиях, жилые помещения маневренного фонда, жилые помещения в домах системы социального обслуживания населения, жилые помещения фонда для временного поселения вынужденных переселенцев, жилые помещения фонда для временного проживания лиц, признанных беженцами, а также жилые помещения для социальной защиты отдельных категорий граждан, приобретающие электрическую энергию (мощность) для предоставления коммунальных услуг пользователям таких жилых помещений в объемах потребления электрической энергии населением и содержания мест общего пользования в домах, в которых имеются жилые помещения специализированного жилого фонда; юридические и физические лица, приобретающие электрическую энергию (мощность) в целях потребления на коммунально-бытовые нужды в населенных пунктах и жилых зонах при воинских частях и рассчитывающиеся по договору энергоснабжения по показаниям общего прибора учета электрической энергии Гарантирующие поставщики, энергосбытовые, энергоснабжающие организации, приобретающие электрическую энергию (мощность) в целях дальнейшей продажи населению и приравненным к нему категориям потребителей, указанным в данном пункте | руб./кВт-ч | 4.63 | 4.86 |
| 1.1. | Одноставочный тариф | руб./кВт-ч | 4.63 | 4.86 |
| 1.2. | Одноставочный тариф, дифференцированный по двум зонам суток | | | |
| | Дневная зона (пиковая и полупиковая) | руб./кВт-ч | 5.32 | 5.56 |
| | Ночная зона | руб./кВт-ч | 3.7 | 3.87 |
| 1.3. | Одноставочный тариф, дифференцированный по трем зонам суток | | | |
| | Пиковая зона | руб./кВт-ч | 5.56 | 5.81 |
| | Полупиковая зона | руб./кВт-ч | 4.63 | 4.84 |
| | Ночная зона | руб./кВт-ч | 3.7 | 3.87 |

2 Население, проживающее в городских населенных пунктах в домах, оборудованных в установленном порядке стационарными электроплитами и (или) электроотопительными установками, и приравненные к ним (тарифы указываются с учетом НДС):
исполнители коммунальных услуг (товарищества собственников жилья, жилищно-строительные, жилищные или иные специализированные потребительские кооперативы либо управляющие организации), приобретающие электрическую энергию (мощность) для предоставления коммунальных услуг собственникам и пользователям жилых помещений и содержания общего имущества многоквартирных домов; наймодатели (или уполномоченные ими лица), предоставляющие гражданам жилые помещения специализированного жилищного фонда, включая жилые помещения в общежитиях, жилые помещения маневренного фонда, жилые помещения в домах системы социального обслуживания населения, жилые помещения фонда для временного поселения вынужденных переселенцев, жилые помещения фонда для временного проживания лиц, признанных беженцами, а также жилые помещения для социальной защиты отдельных категорий граждан, приобретающие электрическую энергию (мощность) для предоставления коммунальных услуг пользователям таких жилых помещений в объемах потребления электрической энергии населением и содержания мест общего пользования в домах, в которых имеются жилые помещения специализированного жилого фонда;
юридические и физические лица, приобретающие электрическую энергию (мощность) в целях потребления на коммунально-бытовые нужды в населенных пунктах и жилых зонах при воинских частях и рассчитывающиеся по договору энергоснабжения по показаниям общего прибора учета электрической энергии
Гарантирующие поставщики, энергосбытовые, энергоснабжающие организации, приобретающие электрическую энергию (мощность) в целях дальнейшей продажи населению и приравненным к нему категориям потребителей, указанным в данном пункте

| | | | | |
|--------|--|------------|------|------|
| 2.1 | Одноставочный тариф | руб./кВт-ч | 3.24 | 3.4 |
| 2.2 | Одноставочный тариф, дифференцированный по двум зонам суток | | | |
| | Дневная зона (пиковая и полупиковая) | руб./кВт-ч | 3.73 | 3.89 |
| | Ночная зона | руб./кВт-ч | 2.59 | 2.71 |
| 2.3 | Одноставочный тариф, дифференцированный по трем зонам суток | | | |
| | Пиковая зона | руб./кВт-ч | 3.89 | 4.06 |
| | Полупиковая зона | руб./кВт-ч | 3.24 | 3.39 |
| | Ночная зона | руб./кВт-ч | 2.59 | 2.71 |
| 3. | <p>Население, проживающее в сельских населенных пунктах и приравненные к ним (тарифы указываются с учетом НДС): исполнители коммунальных услуг (товарищества собственников жилья, жилищно-строительные, жилищные или иные специализированные потребительские кооперативы либо управляющие организации), приобретающие электрическую энергию (мощность) для предоставления коммунальных услуг собственникам и пользователям жилых помещений и содержания общего имущества многоквартирных домов; наймодатели (или уполномоченные ими лица), предоставляющие гражданам жилые помещения специализированного жилищного фонда, включая жилые помещения в общежитиях, жилые помещения маневренного фонда, жилые помещения в домах системы социального обслуживания населения, жилые помещения фонда для временного поселения вынужденных переселенцев, жилые помещения фонда для временного проживания лиц, признанных беженцами, а также жилые помещения для социальной защиты отдельных категорий граждан, приобретающие электрическую энергию (мощность) для предоставления коммунальных услуг пользователям таких жилых помещений в объемах потребления электрической энергии населением и содержания мест общего пользования в домах, в которых имеются жилые помещения специализированного жилого фонда;</p> <p>юридические и физические лица, приобретающие электрическую энергию (мощность) в целях потребления на коммунально-бытовые нужды в населенных пунктах и жилых зонах при воинских частях и рассчитывающиеся по договору энергоснабжения по показаниям общего прибора учета электрической энергии.</p> <p>Гарантирующие поставщики, энергосбытовые, энергоснабжающие организации, приобретающие электрическую энергию (мощность) в целях дальнейшей продажи населению и приравненным к нему категориям потребителей, указанным в данном пункте</p> | | | |
| 3.1. | Одноставочный тариф | руб./кВт-ч | 3.24 | 3.4 |
| 3.2. | Одноставочный тариф, дифференцированный по двум зонам суток | | | |
| | Дневная зона (пиковая и полупиковая) | руб./кВт-ч | 3.73 | 3.89 |
| | Ночная зона | руб./кВт-ч | 2.59 | 2.71 |
| 3.3. | Одноставочный тариф, дифференцированный по трем зонам суток | | | |
| | Пиковая зона | руб./кВт-ч | 3.89 | 4.06 |
| | Полупиковая зона | руб./кВт-ч | 3.24 | 3.39 |
| | Ночная зона | руб./кВт-ч | 2.59 | 2.71 |
| 4. | Потребители приравненные к населению (тарифы указываются с НДС) | | | |
| 4.1. | <p>Садоводческие некоммерческие товарищества и огороднические некоммерческие товарищества.</p> <p>Гарантирующие поставщики, энергосбытовые, энергоснабжающие организации, приобретающие электрическую энергию (мощность) в целях дальнейшей продажи приравненным к населению категориям потребителей, указанным в данном пункте</p> | | | |
| 4.1.1. | Одноставочный тариф | руб./кВт-ч | 4.63 | 4.86 |
| 4.1.2. | Одноставочный тариф, дифференцированный по двум зонам суток | | | |
| | Дневная зона (пиковая и полупиковая) | руб./кВт-ч | 5.32 | 5.56 |
| | Ночная зона | руб./кВт-ч | 3.7 | 3.87 |
| 4.1.3. | Одноставочный тариф, дифференцированный по трем зонам суток | | | |
| | Пиковая зона | руб./кВт-ч | 5.56 | 5.81 |
| | Полупиковая зона | руб./кВт-ч | 4.63 | 4.84 |
| | Ночная зона | руб./кВт-ч | 3.7 | 3.87 |
| 4.2. | Юридические лица, приобретающие электрическую энергию (мощность) в целях потребления осужденными в помещениях для их содержания при условии наличия раздельного учета электрической энергии для указанных помещений. Гарантирующие поставщики, энергосбытовые, энергоснабжающие организации, приобретающие электрическую энергию (мощность) в целях дальнейшей продажи приравненным к населению категориям потребителей, указанным в данном пункте | | | |

| | | | | |
|--------|--|------------|------|------|
| 4.2.1. | Одноставочный тариф | руб./кВт-ч | 4.63 | 4.86 |
| 4.2.2. | Одноставочный тариф, дифференцированный по двум зонам суток | | | |
| | Дневная зона (пиковая и полупиковая) | руб./кВт-ч | 5.32 | 5.56 |
| | Ночная зона | руб./кВт-ч | 3.7 | 3.87 |
| 4.2.3. | Одноставочный тариф, дифференцированный по трем зонам суток | | | |
| | Пиковая зона | руб./кВт-ч | 5.56 | 5.81 |
| | Полупиковая зона | руб./кВт-ч | 4.63 | 4.84 |
| | Ночная зона | руб./кВт-ч | 3.7 | 3.87 |
| 4.3. | Содержащиеся за счет прихожан религиозные организации. Гарантирующие поставщики, энергосбытовые, энергоснабжающие организации, приобретающие электрическую энергию (мощность) в целях дальнейшей продажи приравненным к населению категориям потребителей, указанным в данном пункте | | | |
| 4.3.1. | Одноставочный тариф | руб./кВт-ч | 4.63 | 4.86 |
| 4.3.2. | Одноставочный тариф, дифференцированный по двум зонам суток | | | |
| | Дневная зона (пиковая и полупиковая) | руб./кВт-ч | 5.32 | 5.56 |
| | Ночная зона | руб./кВт-ч | 3.7 | 3.87 |
| 4.3.3. | Одноставочный тариф, дифференцированный по трем зонам суток | | | |
| | Пиковая зона | руб./кВт-ч | 5.56 | 5.81 |
| | Полупиковая зона | руб./кВт-ч | 4.63 | 4.84 |
| | Ночная зона | руб./кВт-ч | 3.7 | 3.87 |
| 4.4. | Объединения граждан, приобретающих электрическую энергию (мощность) для использования в принадлежащих им хозяйственных постройках (погреба, сараи); некоммерческие объединения граждан (гаражно-строительные, гаражные кооперативы) и граждане, владеющие отдельно стоящими гаражами, приобретающие электрическую энергию (мощность) в целях потребления на коммунально-бытовые нужды и не используемую для осуществления коммерческой деятельности. Гарантирующие поставщики, энергосбытовые, энергоснабжающие организации, приобретающие электрическую энергию (мощность) в целях дальнейшей продажи приравненным к населению категориям потребителей, указанным в данном пункте | | | |
| 4.4.1. | Одноставочный тариф | руб./кВт-ч | 4.63 | 4.86 |
| 4.4.2. | Одноставочный тариф, дифференцированный по двум зонам суток | | | |
| | Дневная зона (пиковая и полупиковая) | руб./кВт-ч | 5.32 | 5.56 |
| | Ночная зона | руб./кВт-ч | 3.7 | 3.87 |
| 4.4.3. | Одноставочный тариф, дифференцированный по трем зонам суток | | | |
| | Пиковая зона | руб./кВт-ч | 5.56 | 5.81 |
| | Полупиковая зона | руб./кВт-ч | 4.63 | 4.84 |
| | Ночная зона | руб./кВт-ч | 3.7 | 3.87 |

6.6 СИСТЕМА ГАЗОСНАБЖЕНИЯ

Деятельность по поставке природного газа на территории Ипатовского городского округа осуществляет ООО «Газпром межрегионгаз Ставрополь». В соответствии с постановлением региональной тарифной комиссии Ставропольского края от 30 июля 2020г. № 44/1 «Об установлении розничных цен на природный газ, реализуемый ООО «Газпром межрегионгаз Ставрополь» населению Ставропольского края, и о признании утратившим силу постановление региональной тарифной комиссии Ставропольского края от 26 июня 2019 г. № 39/1», данные по розничным ценам на природный газ, реализуемый ООО «Газпром межрегионгаз Ставрополь» населению Ставропольского края, приведены в таблице 26.

Таблица 26. Розничные цены на природный газ, реализуемый ООО «Газпром межрегионгаз Ставрополь» населению Ставропольского края, с 01 августа 2020г.

| № п/п | Направление использования газа населением | Единица измерения | Для населения Ставропольского края (кроме населения г.Лермонтова) | Для населения г.Лермонтова |
|-------|---|---------------------|---|----------------------------|
| 1. | Приготовление пищи и нагрев воды с использованием газовой плиты (в отсутствие других направлений использования газа) | руб./м ³ | 6.2 | 5.46 |
| 2. | Нагрев воды с использованием газового водонагревателя при отсутствии центрального горячего водоснабжения (в отсутствие других направлений использования газа) | руб./м ³ | 6.2 | 5.46 |
| 3. | Приготовление пищи и нагрев воды с использованием газовой плиты и нагрев воды с использованием газового водонагревателя при отсутствии центрального горячего водоснабжения (в отсутствие других направлений использования газа) | руб./м ³ | 6.2 | 5.46 |

| | | | | |
|----|---|-------------------------|------|------|
| 4. | Отопление или отопление с одновременным использованием газа на другие цели (кроме направлений использования газа, указанных в пункте 5) | руб./1000м ³ | 6160 | 5460 |
| 5. | Отопление и (или) выработка электрической энергии с использованием котельных всех типов и (или) иного оборудования, находящихся в общей долевой собственности собственников помещений в многоквартирных домах | руб./1000м ³ | 6160 | 5460 |

6.7 ОРГАНИЗАЦИОННО-ПРАВОВОЙ И ЭКОНОМИЧЕСКИЙ АНАЛИЗ

На основании анализа нормативно-правовых актов, принятых в других городах России об утверждении критериев доступности товаров и услуг организаций коммунального комплекса пороговое значения критерия доступности платы за подключение (технологическое присоединение) к системам коммунальной инфраструктуры рекомендуется принять в размере «2%».

6.8. ОБОСНОВАНИЕ ИСПОЛЬЗОВАНИЯ В КАЧЕСТВЕ ИСТОЧНИКОВ ФИНАНСИРОВАНИЯ ТАРИФОВ, ПЛАТЫ ЗА ПОДКЛЮЧЕНИЕ (ТЕХНОЛОГИЧЕСКОЕ ПРИСОЕДИНЕНИЕ) ОБЪЕКТОВ КАПИТАЛЬНОГО СТРОИТЕЛЬСТВА

Реконструкция объектов коммунальной инфраструктуры осуществляются организациями коммунального комплекса с их последующей эксплуатацией. Окупаемость затрат на реконструкцию достигается путем формирования и защиты инвестиционных программ развития сетей (за счет прибыли в тарифе). Инвестиционные программы будут корректироваться в соответствии с программой комплексного развития систем коммунальной инфраструктуры. Важным требованием при утверждении инвестиционных программ организаций коммунального комплекса будут являться мероприятия, обеспечивающие энергосбережение и повышение энергетической эффективности.

В соответствии с постановлением Правительства Российской Федерации от 29.08.2005г. № 541 и на основании анализа статистических данных максимальную допустимую долю расходов на коммунальные услуги в совокупном доходе семьи следует принять равной 22 %.

Анализ расходов, направляемых в коммунальный сектор.

Поступление финансовых средств на развитие систем коммунальной инфраструктуры осуществляется по двум направлениям:

1. Прочие источники.

Анализ доходной части организаций коммунального комплекса с учетом платежей населения и иных поступлений.

Финансовые поступления организаций коммунального комплекса формируются через:

тарифы для потребителей;

тарифы на подключение (технологическое присоединение).

2. Бюджетные средства.

федеральный бюджет

бюджет Ставропольского края.

6.9. ДОСТУПНОСТЬ КОММУНАЛЬНЫХ УСЛУГ ДЛЯ НАСЕЛЕНИЯ

Прогноз расходов населения на коммунальные ресурсы, расходов бюджета на социальную поддержку и субсидии, проверка доступности тарифов на коммунальные услуги представлены в разделе 15 Обосновывающих материалов.

Таблица 27. Среднемесячный платеж населения за коммунальные услуги

| Наименование целевого показателя | Ед.изм. | 2019 | 2020 | 2021 | 2022 | 2023 | 2024 | 2025 | 2026-2040 |
|--|---------|--------|--------|--------|---------|---------|---------|---------|-----------|
| электроснабжение (город) | руб. | 702.75 | 730.83 | 763.8 | 794.3 | 830.1 | 863.3 | 902.1 | 1348.9 |
| электроснабжение (поселения) | руб. | 498.13 | 586.84 | 610.31 | 634.4 | 659.36 | 665.36 | 691.6 | 719.26 |
| теплоснабжение | руб. | 1577.6 | 1650 | 1712.7 | 1767.51 | 1824.07 | 1893.38 | 1953.97 | 2028.22 |
| газоснабжение | руб. | 1083 | 1082.7 | | | | | | |
| холодное водоснабжение и водоотведение | руб. | 2126.8 | 2211.9 | | | | | | |
| обращение с ТКО | руб. | 300.00 | 311.0 | 311.0 | | | | | |

Таблица 28. Социальная поддержка и субсидии на оплату жилого помещения и коммунальных услуг для населения

| № п.п. | Наименование | Ед.изм. | 2019г. | 2020г. (по состоянию на 01.11.2020г.) |
|--------|--|------------|---------|--|
| 1. | Количество семей получателей субсидий | семьи | 1180 | 1197 |
| 2. | Процент охвата семей, получающих субсидии | % | 5.24 | 5.31 |
| 3. | Средний размер субсидии | рублей | 2105.8 | 2088.69 |
| 4. | Выплачено субсидий | тыс.рублей | 31400.4 | 24957.6 |
| 5. | Количество семей со среднедушевым доходом ниже прожиточного минимума | семьи | 432 | 489 |

6.10. ФИНАНСИРОВАНИЕ МЕРОПРИЯТИЙ ПРОГРАММЫ

Ежегодное финансирование определено по предоставленным инвестиционным программам, включенным в Программу.

Совокупные финансовые потребности на период реализации Программы составляют **213 791,03 тыс. руб.**

Объемы необходимых инвестиций по проектам составили:

Электроснабжение – 80 826,80 тыс. руб.

Теплоснабжение – 15 264,23 тыс. руб.

Газоснабжение – отсутствуют данные от газоснабжающих организаций

Водоснабжение – 117 700,00 тыс. руб.

Водоотведение – не предусмотрено

Утилизация (захоронение) ТБО – стоимость финансирования мероприятий не предоставлены региональным оператором в сфере обращения с отходами.

Объемы финансирования инвестиций по проектам Программы определены в ценах отчетного года, носят прогнозный характер и подлежат ежегодному уточнению, исходя из возможностей бюджетов, утвержденных инвестиционных программ организаций коммунального комплекса и ресурсоснабжающих организаций, степени реализации мероприятий.

Ежегодные объемы финансирования мероприятий Программы приведены в таблице 29.

Таблица 29. Ежегодные объемы финансирования мероприятий Программы

| № п/п | Наименование инвестиционных программ | Ед. изм. | Период реализации программы | | | | | | Итого |
|-------|--|----------|-----------------------------|------------|-----------|-----------|------|-----------|------------|
| | | | 2021 | 2022 | 2023 | 2024 | 2025 | 2026-2040 | |
| 1 | Программа инвестиционных проектов в электроснабжении | тыс.руб. | 18 662.00 | 20 034.00 | 20 289.00 | 21 841.80 | 0 | 0 | 80 826.80 |
| 2 | Программа инвестиционных проектов в теплоснабжении | тыс.руб. | 15 264.23 | 0 | 0 | 0 | 0 | 0 | 15 264.23 |
| 3 | Программа инвестиционных проектов в газоснабжении | тыс.руб. | 0 | 0 | 0 | 0 | 0 | 0 | 0 |
| 4 | Программа инвестиционных проектов в водоснабжении | тыс.руб. | 7 700.00 | 110 000.00 | 0 | 0 | 0 | 0 | 117 700.00 |
| 5 | Программа инвестиционных проектов в системе водоотведения | тыс.руб. | 0 | 0 | 0 | 0 | 0 | 0 | 0 |
| 6 | Программа инвестиционных проектов в системе утилизации ТКО | тыс.руб. | 0 | 0 | 0 | 0 | 0 | 0 | 0 |
| | ИТОГО: | тыс.руб. | 41 626.23 | 130 034.00 | 20 289.00 | 21 841.80 | 0 | 0 | 213 791.03 |

7. УПРАВЛЕНИЕ ПРОГРАММОЙ

7.1. ОТВЕТСТВЕННЫЕ ЗА РЕАЛИЗАЦИЮ ПРОГРАММЫ

Основным принципом реализации Программы является принцип сбалансированности интересов органов местного самоуправления муниципального образования Ипатовский городской округ, предприятий и организаций различных форм собственности, принимающих участие в реализации мероприятий Программы. В реализации Программы участвуют органы местного самоуправления, организации коммунального комплекса, включенные в Программу, и привлеченные исполнители.

Ответственными за реализацию и исполнение Программы являются управление по работе с территориями администрации Ипатовского городского округа Ставропольского края и организации коммунального комплекса Ипатовского городского округа.

Управление по работе с территориями администрации Ипатовского городского округа Ставропольского края осуществляет общий контроль (мониторинг) за ходом реализации мероприятий Программы, а также непосредственно организационные, методические и контрольные функции в ходе реализации Программы, которые обеспечивают:

разработку ежегодного плана мероприятий по реализации Программы с уточнением объемов и источников финансирования мероприятий;

контроль за реализацией программных мероприятий по срокам, содержанию, финансовым затратам и ресурсам;

методическое, информационное и организационное сопровождение работы по реализации комплекса программных мероприятий.

7.2. ПОРЯДОК ПРЕДОСТАВЛЕНИЯ ОТЧЕТНОСТИ ПО ВЫПОЛНЕНИЮ ПРОГРАММЫ

Отчеты по результатам мониторинга о реализации Программы ежеквартально (до 10 числа следующего месяца) предоставляются в министерство жилищно-коммунального хозяйства Ставропольского края.

7.3. ПОРЯДОК И СРОКИ КОРРЕКТИРОВКИ ПРОГРАММЫ

Разработка и последующая корректировка Программы комплексного развития коммунальной инфраструктуры Ипатовского городского округа базируется на необходимости достижения целевых уровней стандартов качества предоставления коммунальных услуг, при соблюдении ограничений по платежной способности потребителей, то есть при обеспечении не только технической, но и экономической доступности коммунальных услуг.

Программа разрабатывается на срок до 2040 года. Предложения по корректировке Программы вносятся при необходимости по итогам мониторинга ее реализации и должны содержать следующую информацию:

а) описание фактической ситуации (фактическое значение показателей на момент сбора информации, описание условий внешней среды);

б) анализ ситуации в динамике (сравнение фактического значения показателей на момент сбора информации с точкой начала реализации Программы);

в) анализ эффективности реализации Программы соотношения (сравнительный анализ затрат, направленных на реализацию Программы, с полученным эффектом);

г) выводы и рекомендации.

Предложения по корректировке Программы разрабатываются управлением по работе с территориями администрации Ипатовского городского округа Ставропольского края, рассматриваются и направляются главой Ипатовского городского округа Ставропольского края в Думу Ипатовского городского округа Ставропольского края для принятия решения о корректировке перечня мероприятий и изменении схем электро-, газо-, тепло-, водоснабжения и водоотведения, программ в области обращения с отходами, а также внесения изменений в Программу.

Корректировка Программы осуществляется в соответствии с требованиями к разработке и утверждению Программы.

ПРОГРАММА «КОМПЛЕКСНОЕ РАЗВИТИЕ СИСТЕМ КОММУНАЛЬНОЙ ИНФРАСТРУКТУРЫ ИПАТОВСКОГО ГОРОДСКОГО ОКРУГА СТАВРОПОЛЬСКОГО КРАЯ НА ПЕРИОД ДО 2040 ГОДА»

КНИГА 2. ОБОСНОВЫВАЮЩИЕ МАТЕРИАЛЫ К ПРОГРАММНОМУ ДОКУМЕНТУ

ОГЛАВЛЕНИЕ

| | |
|--|-----|
| РАЗДЕЛ 1. ПЕРСПЕКТИВНЫЕ ПОКАЗАТЕЛИ РАЗВИТИЯ ИПАТОВСКОГО ГОРОДСКОГО ОКРУГА ДЛЯ РАЗРАБОТКИ ПРОГРАММЫ | 5 |
| 1.1. ХАРАКТЕРИСТИКА ИПАТОВСКОГО ГОРОДСКОГО ОКРУГА | 5 |
| 1.2. ПРОГНОЗ ЧИСЛЕННОСТИ И СОСТАВА НАСЕЛЕНИЯ (ДЕМОГРАФИЧЕСКИЙ ПРОГНОЗ) | 25 |
| 1.3. ПРОГНОЗ РАЗВИТИЯ ПРОМЫШЛЕННОСТИ | 37 |
| 1.4. ПРОГНОЗ РАЗВИТИЯ ЗАСТРОЙКИ ИПАТОВСКОГО ГОРОДСКОГО ОКРУГА | 42 |
| 1.5. ПРОГНОЗ ИЗМЕНЕНИЯ ДОХОДОВ НАСЕЛЕНИЯ | 52 |
| РАЗДЕЛ 2. ПЕРСПЕКТИВНЫЕ ПОКАЗАТЕЛИ СПРОСА НА КОММУНАЛЬНЫЕ РЕСУРСЫ | 52 |
| РАЗДЕЛ 3. ХАРАКТЕРИСТИКА СОСТОЯНИЯ И ПРОБЛЕМ КОММУНАЛЬНОЙ ИНФРАСТРУКТУРЫ | 55 |
| 3.1. СИСТЕМА ЭЛЕКТРОСНАБЖЕНИЯ | 55 |
| 3.1.1. АНАЛИЗ СУЩЕСТВУЮЩЕГО ТЕХНИЧЕСКОГО СОСТОЯНИЯ СИСТЕМЫ ЭЛЕКТРОСНАБЖЕНИЯ | 55 |
| 3.1.2. ВОЗДЕЙСТВИЕ НА ОКРУЖАЮЩУЮ СРЕДУ | 60 |
| 3.2. СИСТЕМА ТЕПЛОСНАБЖЕНИЯ | 61 |
| 3.2.1. ОПИСАНИЕ ОРГАНИЗАЦИОННОЙ СТРУКТУРЫ СИСТЕМЫ ТЕПЛОСНАБЖЕНИЯ | 61 |
| 3.2.2. АНАЛИЗ СУЩЕСТВУЮЩЕГО ТЕХНИЧЕСКОГО СОСТОЯНИЯ СИСТЕМЫ ТЕПЛОСНАБЖЕНИЯ | 62 |
| 3.2.3. ЦЕНЫ (ТАРИФЫ) НА ТЕПЛОВУЮ ЭНЕРГИЮ | 71 |
| 3.3. СИСТЕМА ГАЗОСНАБЖЕНИЯ | 71 |
| 3.3.1. ОПИСАНИЕ ОРГАНИЗАЦИОННОЙ СТРУКТУРЫ | 71 |
| 3.3.2. АНАЛИЗ СУЩЕСТВУЮЩЕГО ТЕХНИЧЕСКОГО СОСТОЯНИЯ СИСТЕМЫ ГАЗОСНАБЖЕНИЯ | 72 |
| 3.3.3. АНАЛИЗ ФИНАНСОВОГО СОСТОЯНИЯ ОРГАНИЗАЦИЙ КОММУНАЛЬНОГО КОМПЛЕКСА, ТАРИФОВ НА КОММУНАЛЬНЫЕ РЕСУРСЫ | 74 |
| 3.4. СИСТЕМА ВОДОСНАБЖЕНИЯ | 75 |
| 3.4.1. ОПИСАНИЕ ОРГАНИЗАЦИОННОЙ СТРУКТУРЫ СИСТЕМЫ ВОДОСНАБЖЕНИЯ | 75 |
| 3.4.2. АНАЛИЗ СУЩЕСТВУЮЩЕГО ТЕХНИЧЕСКОГО СОСТОЯНИЯ СИСТЕМЫ ВОДОСНАБЖЕНИЯ | 75 |
| 3.4.3. ОПИСАНИЕ СУЩЕСТВУЮЩИХ ТЕХНИЧЕСКИХ И ТЕХНОЛОГИЧЕСКИХ ПРОБЛЕМ, ВОЗНИКАЮЩИХ ПРИ ВОДОСНАБЖЕНИИ ИПАТОВСКОГО ГОРОДСКОГО ОКРУГА | 79 |
| 3.5. СИСТЕМА ВОДООТВЕДЕНИЯ | 81 |
| 3.5.1. ОПИСАНИЕ ОРГАНИЗАЦИОННОЙ СТРУКТУРЫ СИСТЕМЫ ВОДООТВЕДЕНИЯ | 81 |
| 3.5.2. АНАЛИЗ СУЩЕСТВУЮЩЕГО ТЕХНИЧЕСКОГО СОСТОЯНИЯ СИСТЕМЫ ВОДООТВЕДЕНИЯ | 81 |
| 3.6. СИСТЕМА УТИЛИЗАЦИИ, ОБЕЗВРЕЖИВАНИЯ И ЗАХОРОНЕНИЯ (УТИЛИЗАЦИИ) ТВЕРДЫХ КОММУНАЛЬНЫХ ОТХОДОВ | 85 |
| 3.6.1. ОПИСАНИЕ ОРГАНИЗАЦИОННОЙ СТРУКТУРЫ | 85 |
| 3.6.2. АНАЛИЗ СУЩЕСТВУЮЩЕГО ТЕХНИЧЕСКОГО СОСТОЯНИЯ СИСТЕМЫ УТИЛИЗАЦИИ, ОБЕЗВРЕЖИВАНИЯ И ЗАХОРОНЕНИЯ (УТИЛИЗАЦИИ) ТВЕРДЫХ КОММУНАЛЬНЫХ ОТХОДОВ | 85 |
| 3.6.3. АНАЛИЗ ФИНАНСОВОГО СОСТОЯНИЯ ОРГАНИЗАЦИЙ КОММУНАЛЬНОГО КОМПЛЕКСА, ТАРИФОВ НА КОММУНАЛЬНЫЕ УСЛУГИ, ПЛАТЕЖЕЙ И ЗАДОЛЖЕННОСТИ ПОТРЕБИТЕЛЕЙ ЗА ПРЕДОСТАВЛЕННЫЕ УСЛУГИ | 99 |
| РАЗДЕЛ 4. ХАРАКТЕРИСТИКА СОСТОЯНИЯ И ПРОБЛЕМ В РЕАЛИЗАЦИИ ЭНЕРГО- И РЕСУРСОСБЕРЕЖЕНИЯ И УЧЕТА, И СБОРА ИНФОРМАЦИИ | 101 |
| 4.1. АНАЛИЗ СОСТОЯНИЯ ЭНЕРГОРЕСУРСОСБЕРЕЖЕНИЯ В ИПАТОВСКОМ ГОРОДСКОМ ОКРУГЕ | 101 |
| 4.2. АНАЛИЗ СОСТОЯНИЯ УЧЕТА ПОТРЕБЛЕНИЯ РЕСУРСОВ, ИСПОЛЬЗУЕМЫХ ПРИБОРОВ УЧЕТА И ПРОГРАММНО-АППАРАТНЫХ КОМПЛЕКСОВ | 102 |
| РАЗДЕЛ 5. ЦЕЛЕВЫЕ ПОКАЗАТЕЛИ РАЗВИТИЯ КОММУНАЛЬНОЙ ИНФРАСТРУКТУРЫ | 105 |
| 5.1. ОБЩИЕ ДЛЯ ВСЕХ СИСТЕМ КРИТЕРИИ ДОСТУПНОСТИ КОММУНАЛЬНЫХ УСЛУГ ДЛЯ НАСЕЛЕНИЯ | 106 |
| 5.2. ЦЕЛЕВЫЕ ПОКАЗАТЕЛИ СИСТЕМЫ ЭЛЕКТРОСНАБЖЕНИЯ | 107 |
| 5.3. ЦЕЛЕВЫЕ ПОКАЗАТЕЛИ СИСТЕМЫ ТЕПЛОСНАБЖЕНИЯ | 114 |
| 5.4. ЦЕЛЕВЫЕ ПОКАЗАТЕЛИ СИСТЕМЫ ГАЗОСНАБЖЕНИЯ | 128 |
| 5.5. ЦЕЛЕВЫЕ ПОКАЗАТЕЛИ СИСТЕМЫ ВОДОСНАБЖЕНИЯ | 129 |
| 5.6. ЦЕЛЕВЫЕ ПОКАЗАТЕЛИ СИСТЕМЫ ВОДООТВЕДЕНИЯ | 133 |
| 5.7. ЦЕЛЕВЫЕ ПОКАЗАТЕЛИ СИСТЕМЫ УТИЛИЗАЦИИ, ОБЕЗВРЕЖИВАНИЯ И ЗАХОРОНЕНИЯ (УТИЛИЗАЦИИ) ТВЕРДЫХ КОММУНАЛЬНЫХ ОТХОДОВ | 135 |
| РАЗДЕЛ 6. ПЕРСПЕКТИВНАЯ СХЕМА ЭЛЕКТРОСНАБЖЕНИЯ ИПАТОВСКОГО ГОРОДСКОГО ОКРУГА | 135 |
| РАЗДЕЛ 7. ПЕРСПЕКТИВНАЯ СХЕМА ТЕПЛОСНАБЖЕНИЯ ИПАТОВСКОГО ГОРОДСКОГО ОКРУГА | 138 |
| РАЗДЕЛ 8. ПЕРСПЕКТИВНАЯ СХЕМА ВОДОСНАБЖЕНИЯ ИПАТОВСКОГО ГОРОДСКОГО ОКРУГА | 140 |
| РАЗДЕЛ 9. ПЕРСПЕКТИВНАЯ СХЕМА ВОДООТВЕДЕНИЯ ИПАТОВСКОГО ГОРОДСКОГО ОКРУГА | 142 |
| РАЗДЕЛ 10. ПЕРСПЕКТИВНАЯ СХЕМА ОБРАЩЕНИЯ С ТВЕРДЫМИ КОММУНАЛЬНЫМИ (БЫТОВЫМИ) ОТХОДАМИ | 142 |
| РАЗДЕЛ 11. ОБЩАЯ ПРОГРАММА ПРОЕКТОВ | 143 |
| РАЗДЕЛ 12. ФИНАНСОВЫЕ ПОТРЕБНОСТИ ДЛЯ РЕАЛИЗАЦИИ ПРОГРАММЫ | 144 |
| РАЗДЕЛ 13. ОРГАНИЗАЦИЯ РЕАЛИЗАЦИИ ПРОЕКТОВ | 146 |
| РАЗДЕЛ 14. ПРОГРАММЫ ИНВЕСТИЦИОННЫХ ПРОЕКТОВ, ТАРИФ И ПЛАТА(ТАРИФ) ЗА ПОДКЛЮЧЕНИЕ (ПРИСОЕДИНЕНИЕ) | 146 |
| 14.1. ОСОБЕННОСТИ ПРИНЯТИЯ ИНВЕСТИЦИОННЫХ ПРОГРАММ ОРГАНИЗАЦИЙ КОММУНАЛЬНОГО КОМПЛЕКСА | 148 |
| 14.2. ОСОБЕННОСТИ ПРИНЯТИЯ ИНВЕСТИЦИОННЫХ ПРОГРАММ ОРГАНИЗАЦИЙ, ОСУЩЕСТВЛЯЮЩИХ РЕГУЛИРУЕМЫЕ ВИДЫ ДЕЯТЕЛЬНОСТИ В СФЕРЕ ТЕПЛОСНАБЖЕНИЯ | 149 |

| | |
|---|-----|
| 14.3. ОСОБЕННОСТИ ПРИНЯТИЯ ИНВЕСТИЦИОННЫХ ПРОГРАММ СУБЪЕКТОВ ЭЛЕКТРОЭНЕРГЕТИКИ | 149 |
| 14.4. ИСТОЧНИКИ И ОБЪЕМЫ ФИНАНСИРОВАНИЯ ПО ПРОЕКТАМ | 150 |
| РАЗДЕЛ 15. ПРОГНОЗ РАСХОДОВ НАСЕЛЕНИЯ НА КОММУНАЛЬНЫЕ РЕСУРСЫ, РАСХОДОВ БЮДЖЕТА НА СОЦИАЛЬНУЮ ПОДДЕРЖКУ И СУБСИДИИ, ПРОВЕРКА ДОСТУПНОСТИ ТАРИФОВ НА КОММУНАЛЬНЫЕ УСЛУГИ | 150 |
| РАЗДЕЛ 16. МОДЕЛЬ ДЛЯ РАСЧЕТА ПРОГРАММЫ | 154 |

ВВЕДЕНИЕ

Программа «Комплексное развитие систем коммунальной инфраструктуры Ипатовского городского округа Ставропольского края на период до 2040 года» разработана в соответствии с постановлением Правительства Российской Федерации от 14 июня 2013 г. № 502 «Об утверждении требований к программам комплексного развития систем коммунальной инфраструктуры поселений, городских округов», приказом Министерства регионального развития Российской Федерации федерального агентства по строительству и жилищно-коммунальному хозяйству от 1 октября 2013 года № 359/ГС «Об утверждении Методических рекомендаций по разработке программ комплексного развития систем коммунальной инфраструктуры поселений, городских округов». Программа определяет основные направления развития систем коммунальной инфраструктуры Ипатовского городского округа Ставропольского края (далее – Ипатовский городской округ), в том числе, систем теплоснабжения, водоснабжения, водоотведения и очистки сточных вод, электроснабжения, газоснабжения, а также объектов, используемых для утилизации (захоронения) твердых коммунальных (бытовых) отходов, в соответствии с потребностями промышленного, жилищного строительства, в целях повышения качества услуг и улучшения экологического состояния Ипатовского городского округа. Основу Программы составляет система программных мероприятий по различным направлениям развития коммунальной инфраструктуры Ипатовского городского округа. Данная Программа ориентирована на устойчивое развитие Ипатовского городского округа и в полной мере соответствует государственной политике реформирования коммунального комплекса Российской Федерации.

РАЗДЕЛ 1. ПЕРСПЕКТИВНЫЕ ПОКАЗАТЕЛИ РАЗВИТИЯ ИПАТОВСКОГО ГОРОДСКОГО ОКРУГА ДЛЯ РАЗРАБОТКИ ПРОГРАММЫ

1.1 ХАРАКТЕРИСТИКА ИПАТОВСКОГО ГОРОДСКОГО ОКРУГА

Ипатовский район в составе Ставропольского края образован 13 февраля 1924 года путем выделения его территории из состава Благодарненского и Медвеженского уездов. Это было новое территориальное деление после упразднения волостей, уездов и губерний. Его центром стало село Винодельное - ныне город Ипатово.

7 августа 1935 года Постановлением ВЦИК район и его центр были переименованы в село Ипатово Ипатовского района в честь активного участника гражданской войны 1918-1920 годов на Ставрополье - Ипатова Петра Максимовича. 4 октября 2004 года, в соответствии с Законом Ставропольского края «О наделении муниципальных образований Ставропольского края статусом городского, сельского поселения, городского округа, муниципального района», было образовано муниципальное образование Ипатовский муниципальный район.

С 1 мая 2017 года, в соответствии с Законом Ставропольского края от 29 апреля 2016 года № 48-кз, все муниципальные образования Ипатовского муниципального района были преобразованы путём их объединения в Ипатовский городской округ.

Центр Ипатовского городского округа — город Ипатово. Это один из самых молодых городов края, получивший статус города 3 декабря 1979 года Указом Президиума Верховного Совета РСФСР.

Ипатовский городской округ расположен на границе северо-восточных склонов ставропольской возвышенности и юго-западной части Мангычской низменности. На севере район граничит с Республикой Калмыкией, на юге с Петровским, на юго-западе с Труновским, на западе с Красногвардейским, на северо-востоке и востоке с Апанасенковским, и на юго-востоке с Туркменским районами.

Территория Ипатовского городского округа протягивается с севера на юг - 67 км, а с запада на восток - на 112 км. Городской округ является одним из самых больших в Ставропольском крае и по праву считают самым крупным сельскохозяйственным округом края, его площадь равна 4036 км. кв. или 403,6 тыс.га, что составляет 6,1% от общей площади Ставропольского края.

Речная сеть в Ипатовском ГО развита слабо. Наиболее значительными являются р. Калаус с притоком Айгурка, относящаяся к бесточному бассейну Каспийского озера-моря, и р. Большая Кугульта (правый приток р. Егорлык), относящаяся к бассейну Азовского моря. Малые реки - Кевсала, Айгурка, Джалга и Дунда. Имеется два лимана, Дундинское водохранилище и большое количество прудов.

В округе достаточно развито земледелие и животноводство, основанные на современных разработках агрономической и зоотехнической наук. В округе имеется 363,1 тыс. га сельскохозяйственных угодий, в том числе 265,9 тыс.га пашни, 77,2 тыс.га пастбищ, 13,1 тыс.га сенокосов. В структуре посевных площадей зерновые занимают 71%.

На территории Ипатовского городского округа расположены 48 населенных пунктов. Границы территории муниципального образования установлены¹ соответственно границе Ипатовского района Ставропольского края, определенной Законом Ставропольского края от 1 декабря 2003 г. № 45-кз «Об установлении внешних границ районов Ставропольского края».

Плотность населения на территории округа составляет в среднем 14,3 чел./км² – 28 место среди муниципальных образований Ставропольского края (в среднем по краю – 42,25 чел./км²). Плотность сельских населенных пунктов – 11,6 единиц на 1000 км². Расстояние от административного центра округа города Ипатово до краевого центра – 124 км (2-часовая транспортная доступность).

Ипатовский городской округ характеризуется периферийным положением на территории края, но, благодаря достаточно выгодному транспортно-географическому положению, периферийность положения нивелируется.

По территории Ипатовского городского округа проходят транспортные магистрали, обеспечивающие внешние связи городского округа с городом Ставрополь и муниципальными образованиями Ставропольского края и являющиеся основными планировочными осями:

Автомобильная дорога общего пользования федерального значения Р-216 «Астрахань – Элиста – Ставрополь» (протяжённость в пределах округа – около 50 км);

Железная дорога «Ставрополь – Элиста» Минераловодского региона Северо-Кавказской железной дороги ОАО «РЖД».

Важное значение для Ипатовского городского округа имеют автомобильные дороги общего пользования регионального значения:

«Дивное – Большая Джалга – Красочный»;

«Преградное – Тахта – Ипатово»;

«Городовиковск – Тахта (в границах Ставропольского края)»;

«Ипатово – Золотаревка – Добровольное».

В целом транспортно-географическое положение Ипатовского городского округа выгодное и обеспечивает взаимосвязи Ипатовского городского округа, как с прилегающими муниципальными образованиями Ставропольского края, так и с соседними регионами.

Таким образом, развитая транспортная инфраструктура позволяет характеризовать положение Ипатовского городского округа по отношению как к административному центру края – г.Ставрополю, так и к большинству городов и районов края как благоприятное.

Ипатовский городской округ потенциально может иметь тесные деловые, организационно-хозяйственные и социально-культур-

ные связи с окружающими территориями Красногвардейского, Апанасенковского, Петровского, Труновского городских округов, а также с Республикой Калмыкия, другими регионами Южного федерального округа.

Население трудоспособного возраста составляет 30,2 тыс. человек, моложе трудоспособного – 10,15 тыс. человек, старше трудоспособного возраста 15,8 тыс. человек.

Согласно статистическим данным уровень официально зарегистрированной безработицы на конец 2019 года по Ипатовскому городскому округу составил 1,2 %. Численность официально зарегистрированных безработных составляет 0,5 тыс. человек.

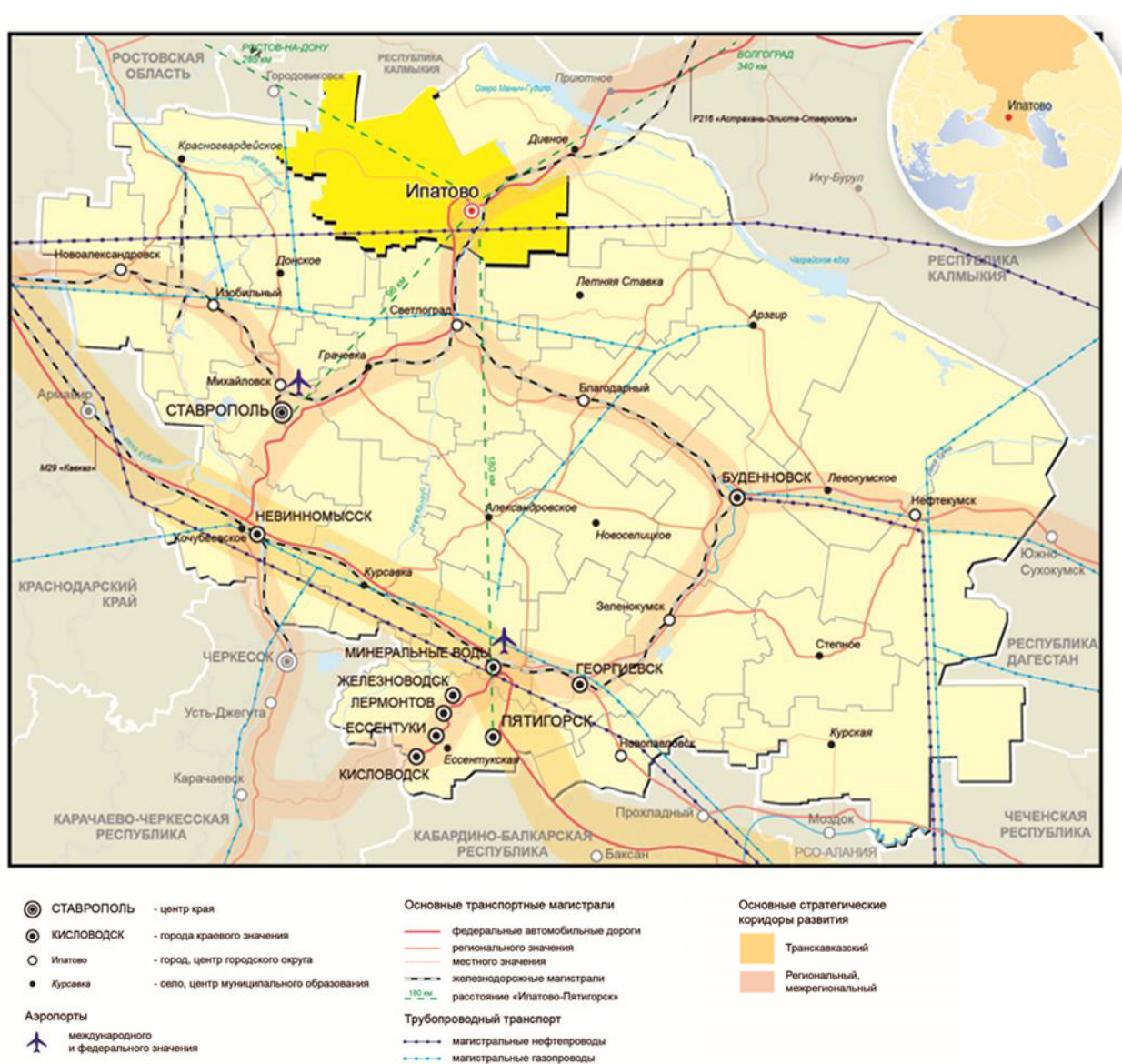
Согласно Генеральному плану Ипатовского городского округа Ставропольского края, утвержденному решением Думы Ипатовского городского округа Ставропольского края от 20 августа 2019 г. № 75, градостроительная, планировочная и расселенческая ситуация территории осложнены конфигурацией и размерами территории, децентрализованным положением административного центра Ипатовского городского округа – города Ипатово, недостаточно развитыми планировочными центрами и планировочными осями, а также особенностями динамики численности сельского населения.

Наличие большого числа социально-экономических и градостроительных проблем развития Ипатовского городского округа снижает конкурентоспособность территории и ограничивает освоение новых отраслевых рынков, снижает возможности реализации его природно-ресурсного и экономического потенциала.

Недостатки экономико-географического положения и общие проблемы социально-экономического (в большей степени) и градостроительного (в меньшей степени) развития Ипатовского городского округа отчасти компенсируются выгодами транспортно-географического положения.

Рисунок 1. Экономико-географическое положение Ипатовского городского округа Ставропольского края

¹ Абзац второй статьи 10 Главы II Устава Ипатовского городского округа Ставропольского края, принятого решением Думы Ипатовского городского округа Ставропольского края от 24.10.2017 г. №28.



Характеристика общего метеоклиматического фона данной территории, выраженная в числовых среднесезонных показателях температурно-влажностного и ветрового режимов, представлена по данным наблюдений метеорологической станции «Светлоград».

Ипатовский городской округ относится к категории засушливых районов. Лето продолжительное, жаркое. Осень теплая и продолжительная, но заморозки очень часты. В летнее время восточный ветер приносит раскаленный воздух среднеазиатских пустынь. С ним связаны засухи и пылевые бури, начинающиеся при скорости ветра 15-20 м/с. Засухи и суховеи различной интенсивности - типичное для Ипатовского городского округа явление; летом бывает 85-100 суховейных дней.

Среднегодовая температура +10,3°C.

Самый теплый месяц года – июль, средняя температура его 23°C, абсолютный максимум +44°C. Самый холодный месяц года – январь, со средней температурой – (-4,0°C), абсолютный минимум – (-36°C).

Среднегодовая сумма осадков составляет 320-412 мм и нарастает по мере передвижения от северо-восточной части района к юго-западной.

По данным наблюдений метеорологической станции «Светлоград» средняя годовая сумма осадков составляет 447,9 мм, в том числе за теплый период года, с апреля по октябрь – 293,7 мм, за холодный период, с ноября по март – 154,2 мм. Атмосферные осадки выпадают преимущественно в виде дождя. Максимум осадков выпадает в июне (63,5 мм), минимум в феврале, марте (23,6 мм).

Среднегодовая влажность воздуха – 72%. Относительная влажность воздуха в течение года повышенная и только в период с мая по август она снижается до 55-63%.

Скорость ветра имеет сезонную сменность. Наибольшая скорость ветра и порывы ветра наблюдается в холодный период года. Расчетные скорости ветра в феврале достигают 35-40 м/с. Преобладающие ветры – западного, восточного направления.

Среднегодовая скорость ветра до 15,0 м/с.

Ветры восточных направлений более устойчивы и могут господствовать непрерывно в течение месяца. Ветры западных направлений являются влажными, зимой более теплыми, а летом прохладными. С этими ветрами связано выпадение осадков. В зимнее время господствуют восточные ветры, южные и северные ветры очень редки. В теплое время наиболее характерны северо-западные ветры, но они менее продолжительны, чем восточные.

По физиолого-климатическим условиям территория Ипатовского городского округа относится к району с резко выраженным континентальным режимом, что проявляется в резкой смене сезонов года – холодной морозной зимой и жарким длительным летом, с малым количеством осадков, большой испаряемостью, сильными ветрами и резкими колебаниями температуры.

Зима приходит в восточную часть 30 ноября, на западную часть только к 05 декабря. Общая продолжительность – около 100 дней. Снежный покров устанавливается в начале декабря и сходит к середине марта, при этом в течение периода может несколько раз сходить и снова восстанавливаться. Высота снежного покрова в среднем 10-13 см и лишь в отдельные аномальные зимние периоды доходит до 60-70 см. Залегания снега на территории Ипатовского городского округа из-за частых ветров неравномерно.

Переход через 0°C и начало безморозного периода проходит в промежутке с 8 по 10 марта. Рубеж +5°C средние суточные температуры преодолевают 26-30 марта, и уже к 15-17 апреля начинается период полной вегетации, продолжительностью около 180 дней. Июль-август самые засушливые месяцы в году. В эти месяцы наблюдается максимум испаряемости и составляет 160-180 мм. Число дней с относительной влажностью ниже 30% в 13 часов около 7-10.

Сейсмичность района – не более 6 баллов.

Основные расчетные климатические параметры холодного периода МО Ипатовский городской округ¹ в соответствии с СП 131.13330.2012 «Строительная климатология» следующие:

абсолютная минимальная температура воздуха: минус -31°C

температура воздуха наиболее холодной пятидневки обеспеченностью 0,92: минус 18°C;

средняя температура воздуха периода со средней суточной температурой воздуха ≤8°C: 0,5°C;

продолжительность периода со среднесуточной температурой воздуха ≤8°C: 168 сут;

средняя скорость ветра за период со средней суточной температурой воздуха ≤8°C: 4 м/с;

1.1.1. Месторасположение населенных пунктов в системе расселения Ипатовского городского округа

Ниже приведено месторасположение населенных пунктов в системе расселения Ипатовского городского округа Ставропольского края в разрезе территорий, сложившейся еще в период функционирования их в составе Ипатовского муниципального района Ставропольского края.

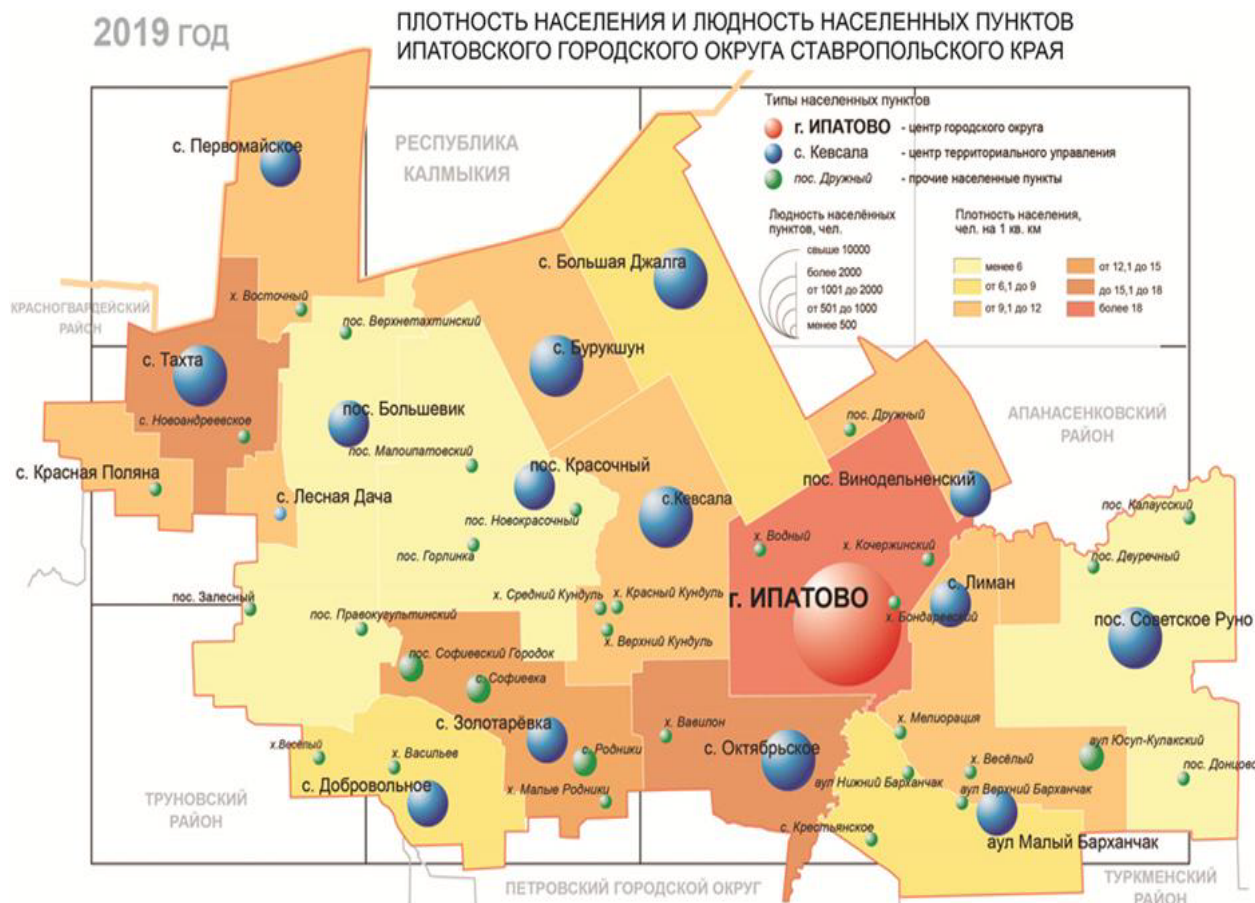
С 1 мая 2017 года Ипатовский муниципальный район Ставропольского края упразднен, а все входящие в его состав городское и сельские поселения объединены в единое муниципальное образование – Ипатовский городской округ. При этом административно-территориальная структура Ипатовского района сохранилась в форме территориальных отделений Ипатовского городского округа Ставропольского края²

Таблица 1 – Ипатовский городской округ Ставропольского края в территориальном разрезе на 01.01.2019 г

¹ Климатические параметры для МО Ипатовский городской округ приняты по населенному пункту Ставрополь.

² В соответствии с данными пункта 2.4 раздела 2 Комплексная оценка и проблемы развития городского округа Генерального плана Ипатовского городского округа Ставропольского края

| № п/п | Наименование территориального отдела | Численность населения, чел. | Площадь, км2 |
|-------|--|-----------------------------|--------------|
| 1 | г. Ипатово (включая 3 хутора) | 24 420 | 348.63 |
| 2 | Территориальный отдел с. Большая Джалга | 3 000 | 336.3 |
| 3 | Большевистский территориальный отдел | 2 195 | 404.7 |
| 4 | Территориальный отдел с. Бурукшун | 1 961 | 189.8 |
| 5 | Винодельненский территориальный отдел | 1 467 | 160.13 |
| 6 | Добровольно-Васильевский территориальный отдел | 1 242 | 167.96 |
| 7 | Золотаревский территориальный отдел | 2 777 | 220.5 |
| 8 | Кевсалинский территориальный отдел | 2 993 | 269.37 |
| 9 | Красочный территориальный отдел | 2 187 | 379.07 |
| 10 | Леснодачненский территориальный отдел | 944 | 102.88 |
| 11 | Лиманский территориальный отдел | 2 480 | 217.77 |
| 12 | Мало-Барханчакский территориальный отдел | 1 941 | 206.71 |
| 13 | Октябрьский территориальный отдел | 3 463 | 201.57 |
| 14 | Первомайский территориальный отдел | 1 174 | 240.15 |
| 15 | Советскорунный территориальный отдел | 2 032 | 398.75 |
| 16 | Пахтинский территориальный отдел | 2 776 | 176.58 |
| | Итого | 57 052 | 4035.75 |



1.1.1.1. г. Ипатово

Наименование территории – город Ипатово. Находится в центральной части Ипатовского городского округа.

Площадь территории – 348,63 км².

Общая численность постоянного населения на данной территории составляет по данным государственной статистической отчетности на 01.01.2019 г. – 24, 420 тыс. человек.

Состав территориального отдела:

- город Ипатово;
- хутор Водный;
- хутор Бондаревский;
- хутор Кочержинский.

Центром территории является город Ипатово.

1.1.1.2. Территориальный отдел с. Большая - Джалга Наименование территории – территориальный отдел село Большая - Джалга. Находится в северной части Ипатовского городского округа.

Площадь территории – 336,3 км².

Общая численность постоянного населения на данной территории составляет по данным государственной статистической отчетности на 01.01.2019 г. – 3,000 тыс. человек.

Состав территориального отдела:

- село Большая Джалга, которое одновременно является центром территории.

1.1.1.3. Большевикский территориальный отдел Наименование территории – Большевикский территориальный отдел. Находится в северо-западной части Ипатовского городского округа.

Площадь территории – 404,70 км².

Общая численность постоянного населения на данной территории составляет по данным государственной статистической отчетности на 01.01.2019 г. – 2,195 тыс. человек.

Состав территориального отдела:

- поселок Большевик;
- поселок Верхнетахтинский;
- поселок Залесный;
- поселок Правокугультинский.

Центром территории является поселок Большевик.

1.1.1.4. Территориальный отдел с. Бурукшун Наименование территории – территориальный отдел село Бурукшун. Находится в северо-западной части Ипатовского городского округа.

Площадь территории – 189,8 км².

Общая численность постоянного населения на данной территории составляет по данным государственной статистической отчетности на 01.01.2019 г. – 1,961 тыс. человек.

Состав территориального отдела:

- село Бурукшун, которое одновременно является центром территории.

1.1.1.5. Винодельненский территориальный отдел

Наименование территории – Винодельненский территориальный отдел. Находится в северо-восточной части Ипатовского го-

родского округа.

Площадь территории – 160,13 км².

Общая численность постоянного населения на данной территории составляет по данным государственной статистической отчетности на 01.01.2019 г. – 1,467 тыс. человек.

Состав территориального отдела:

поселок Винодельненский;

поселок Дружный.

Центром территории является поселок Винодельненский.

1.1.1.6. Добровольно-Васильевский территориальный отдел Наименование территории – Добровольно-Васильевский территориальный отдел. Находится в юго-западной части Ипатовского городского округа.

Площадь территории – 167,96 км².

Общая численность постоянного населения на данной территории составляет по данным государственной статистической отчетности на 01.01.2019 г. – 1,242 тыс. человек.

Состав территориального отдела:

село Добровольное;

хутор Васильев;

хутор Веселый.

Центром территории является село Добровольное.

1.1.1.7. Золотаревский территориальный отдел Наименование территории – Золотаревский территориальный отдел. Находится в южной части Ипатовского городского округа.

Площадь территории – 220,50 км².

Общая численность постоянного населения на данной территории составляет по данным государственной статистической отчетности на 01.01.2019 г. – 2,777 тыс. человек.

Состав территориального отдела:

село Золотаревка;

поселок Софиевский городок;

поселок Софиевка;

село Родники;

поселок Малые Родники.

Центром территории является село Золотаревка.

1.1.1.8. Кевсалинский территориальный отдел

Наименование территории – Кевсалинский территориальный отдел. Находится в центральной части Ипатовского городского округа.

Площадь территории – 269,37 км².

Общая численность постоянного населения на данной территории составляет по данным государственной статистической отчетности на 01.01.2019 г. – 2,993 тыс. человек.

Состав территориального отдела:

село Кевсала;

хутор Красный Кундуль;

хутор Верхний Кундуль;

хутор Средний Кундуль.

Центром территории является село Кевсала.

1.1.1.9. Красочный территориальный отдел

Наименование территории – Красочный территориальный отдел. Находится в северо-восточной части Ипатовского городского округа.

Площадь территории – 379,07 км².

Общая численность постоянного населения на данной территории составляет по данным государственной статистической отчетности на 01.01.2019 г. – 2,187 тыс. человек.

Состав территориального отдела:

поселок Красочный;

поселок Горлинка;

поселок Малоипатовский;

поселок Новокрасочный.

Центром территории является поселок Красочный.

1.1.1.10. Леснодачный территориальный отдел

Наименование территории – Леснодачный территориальный отдел. Находится в западной части Ипатовского городского округа.

Площадь территории – 102,88 км².

Общая численность постоянного населения на данной территории составляет по данным государственной статистической отчетности на 01.01.2019 г. – 0,944 тыс. человек.

Состав территориального отдела:

село Лесная Дача;

село Красная Поляна.

Центром территории является село Лесная Дача.

1.1.1.11. Лиманский территориальный отдел

Наименование территории – Лиманский территориальный отдел. Находится в центральной части Ипатовского городского округа.

Площадь территории – 217,77 км².

Общая численность постоянного населения на данной территории составляет по данным государственной статистической отчетности на 01.01.2019 г. – 2,480 тыс. человек.

Состав территориального отдела:

село Лиман;

хутор Веселый;
хутор Мелиорация;
поселок Юсуп-Кулакский.

Центром территории является село Лиман.

1.1.1.12. Мало-Барханчакский территориальный отдел

Наименование территории – Мало-Барханчакский территориальный отдел. Находится в юго-восточной части Ипатовского городского округа.

Площадь территории – 206,71 км².

Общая численность постоянного населения на данной территории составляет по данным государственной статистической отчетности на 01.01.2019 г. – 1,941 тыс. человек.

Состав территориального отдела:

аул Малый Барханчак;
аул Верхний Барханчак;
аул Нижний Барханчак;
село Крестьянское.

Центром территории является аул Малый Барханчак.

1.1.1.13. Октябрьский территориальный отдел

Наименование территории – Октябрьский территориальный отдел. Находится в центральной части Ипатовского городского округа.

Площадь территории – 201,57 км².

Общая численность постоянного населения на данной территории составляет по данным государственной статистической отчетности на 01.01.2019 г. – 3,463 тыс. человек.

Состав территориального отдела:

село Октябрьское;
хутор Вавилон.

Центром территории является село Октябрьское.

1.1.1.14. Первомайский территориальный отдел

Наименование территории – Первомайский территориальный отдел. Находится в северо-западной части Ипатовского городского округа.

Площадь территории – 240,15 км².

Общая численность постоянного населения на данной территории составляет по данным государственной статистической отчетности на 01.01.2019 г. – 1,174 тыс. человек.

Состав территориального отдела:

село Первомайское;
хутор Восточный.

Центром территории является село Первомайское.

1.1.1.15. Советскорунный территориальный отдел

Наименование территории – Советскорунный территориальный отдел. Находится в центральной части Ипатовского городского округа.

Площадь территории – 398,75 км².

Общая численность постоянного населения на данной территории составляет по данным государственной статистической отчетности на 01.01.2019 г. – 2,032 тыс. человек.

Состав территориального отдела:

поселок Советское Руно;
поселок Двуречный;
поселок Калауский;
поселок Донцово.

Центром территории является село Советское Руно.

1.1.1.16. Тахтинский территориальный отдел

Наименование территории – Тахтинский территориальный отдел. Находится в юго-восточной части Ипатовского городского округа.

Площадь территории – 176,58 км².

Общая численность постоянного населения на данной территории составляет по данным государственной статистической отчетности на 01.01.2019 г. – 2,776 тыс. человек.

Состав территориального отдела:

село Тахта;
село Новоандреевское.

Центром территории является село Тахта.

В соответствии со Стратегией социально-экономического развития Ипатовского городского округа до 2035 года, утвержденной решением Думы Ипатовского городского округа Ставропольского края от 17 декабря 2019г. № 118 (далее-Стратегия) сведения о целевых показателях реализации Стратегии в разрезе задач и сценариев социально-экономического развития Ипатовского городского округа отражены в таблице 2,3.

Продолжение текста решения Думы Ипатовского городского округа Ставропольского края от 26 января 2021 г. № 1 “Об утверждении Программы комплексного развития систем коммунальной инфраструктуры Ипатовского городского округа Ставропольского края на период до 2040 года” читайте в следующем номере газеты “Ипатовский информационный вестник”

Учредители: Дума Ипатовского городского округа Ставропольского края и администрация Ипатовского городского округа Ставропольского края. Адрес: 356630, г. Ипатово, ул. Ленина, 116. тел. (86542-2-20-60). Отпечатано в ООО “Ипатовская типография”, адрес: 356630, Ставропольский край, Ипатовский район, г. Ипатово, ул. Орджоникидзе, 95, тираж 50 экз. Отв. за выпуск аппарат Думы Ипатовского городского округа Ставропольского края, 2-20-60