

Газета Думы Ипатовского городского округа Ставропольского края и администрации Ипатовского городского округа Ставропольского края

Продолжение текста постановления администрации Ипатовского городского округа Ставропольского края «О внесении изменений в Правила землепользования и застройки Ипатовского городского округа Ставропольского края, утвержденные постановлением администрации Ипатовского городского округа Ставропольского края от 21 декабря 2021 г. № 1949

Мероприятия на территории ЗСО подземных источников водоснабжения:

1. Территория первого пояса ЗСО должна быть спланирована для отвода поверхностного стока за ее пределы, озеленена, ограждена и обеспечена охраной. Дорожки к сооружениям должны иметь твердое покрытие

\* Целью мероприятий является сохранение постоянства природного состава воды в водозаборе путем устранения и предупреждения возможности ее загрязнения.

2. Не допускается: посадка высокоствольных деревьев, все виды строительства, не имеющие непосредственного отношения к эксплуатации, реконструкции и расширению водопроводных сооружений, в т. ч. прокладка трубопроводов различного назначения, размещение жилых и хозяйственно-бытовых зданий, проживание людей, применение ядохимикатов и удобрений.

3. Здания должны быть оборудованы канализацией с отведением сточных вод в ближайшую систему бытовой или производственной канализации или на местные станции очистных сооружений, расположенные за пределами первого пояса ЗСО с учетом санитарного режима на территории второго пояса.

В исключительных случаях при отсутствии канализации должны устраиваться водонепроницаемые приемники нечистот и бытовых отходов, расположенные в местах, исключающих загрязнение территории первого пояса ЗСО при их вывозе.

4. Водопроводные сооружения, расположенные в первом поясе зоны санитарной охраны, должны быть оборудованы с учетом предотвращения возможности загрязнения питьевой воды через оголовки и устья скважин, люки и переливные трубы резервуаров и устройства заливки насосов.

5. Все водозаборы должны быть оборудованы аппаратурой для систематического контроля соответствия фактического дебита при эксплуатации водопровода проектной производительности, предусмотренной при его проектировании и обосновании границ ЗСО.

Мероприятия на территории ЗСО поверхностных источников водоснабжения:

Не допускается спуск любых сточных вод, в т. ч. сточных вод водного транспорта, а также купание, стирка белья, водопой скота и другие виды водопользования, оказывающие влияние на качество воды.

Акватория первого пояса ограждается буями и другими предупредительными знаками. На судоходных водоемах над водоприемником должны устанавливаться бакены с освещением.

Целью мероприятий является максимальное снижение микробного и химического загрязнения воды источников водоснабжения, позволяющее при современной технологии обработки обеспечивать получение воды питьевого качества.

Согласно СП 36.13330.2012 Магистральные трубопроводы. Актуализированная редакция СНиП 2.05.06-85\* для исключения возможности повреждения трубопроводов (при любом виде их прокладки) устанавливаются охранные зоны:

- вдоль трасс трубопроводов, транспортирующих нефть, природный газ, нефтепродукты, нефтяной и искусственный углеводородные газы, - в виде участка земли, ограниченного условными линиями, проходящими в 25 метрах от оси трубопровода с каждой стороны;

- вдоль трасс трубопроводов, транспортирующих сжиженные углеводородные газы, нестабильные бензин и конденсат, - в виде участка земли, ограниченного условными линиями, проходящими в 100 м от оси трубопровода с каждой стороны;

- вдоль трасс многониточных трубопроводов - в виде участка земли, ограниченного условными линиями, проходящими на указанных выше расстояниях от осей крайних трубопроводов;

- вдоль подводных переходов - в виде участка водного пространства от водной поверхности до дна, заключенного между параллельными плоскостями, отстоящими от осей крайних ниток переходов на 100 м с каждой стороны;

- вокруг емкостей для хранения и разгазирования конденсата, земляных амбаров для аварийного выпуска продукции - в виде участка земли, ограниченного замкнутой линией, отстоящей от границ территорий указанных объектов на 50 м во все стороны;

- вокруг технологических установок подготовки продукции к транспорту, головных и промежуточных перекачивающих и наливных насосных станций, резервуарных парков, компрессорных и газораспределительных станций, узлов измерения продукции, наливных и сливных эстакад, станций подземного хранения газа, пунктов подогрева нефти, нефтепродуктов - в виде участка земли, ограниченного замкнутой линией, отстоящей от границ территорий указанных объектов на 100 м во все стороны.

Первый пояс зоны санитарной охраны источника водоснабжения

Охранная зона нефтепроводов

Согласно Постановления Правительства Российской Федерации от 20 ноября 2000 года №878 «Об утверждении Правил охраны газораспределительных сетей (с изменениями на 17 мая 2016 года)» для газораспределительных сетей устанавливаются следующие охраняемые зоны:

- а) вдоль трасс наружных газопроводов - в виде территории, ограниченной условными линиями, проходящими на расстоянии 2 метров с каждой стороны газопровода;
- б) вдоль трасс подземных газопроводов из полиэтиленовых труб при использовании медного провода для обозначения трассы газопровода - в виде территории, ограниченной условными линиями, проходящими на расстоянии 3 метров от газопровода со стороны провода и 2 метров - с противоположной стороны;
- в) вдоль трасс наружных газопроводов на вечномёрзлых грунтах независимо от материала труб - в виде территории, ограниченной условными линиями, проходящими на расстоянии 10 метров с каждой стороны газопровода;
- г) вокруг отдельно стоящих газорегуляторных пунктов - в виде территории, ограниченной замкнутой линией, проведенной на расстоянии 10 метров от границ этих объектов. Для газорегуляторных пунктов, пристроенных к зданиям, охранная зона не регламентируется;
- д) вдоль подводных переходов газопроводов через судоходные и сплавные реки, озера, водохранилища, каналы - в виде участка водного пространства от водной поверхности до дна, заключенного между параллельными плоскостями, отстоящими на 100 м с каждой стороны газопровода;
- е) вдоль трасс межпоселковых газопроводов, проходящих по лесам и древесно-кустарниковой растительности, - в виде просек шириной 6 метров, по 3 метра с каждой стороны газопровода. Для надземных участков газопроводов расстояние от деревьев до трубопровода должно быть не менее высоты деревьев в течение всего срока эксплуатации газопровода.

Согласно Постановления Правительства Российской Федерации от 8 сентября 2017 года №1083 «Об утверждении Правил охраны магистральных газопроводов и о внесении изменений в Положение о представлении в федеральный орган исполнительной власти (его территориальные органы), уполномоченный Правительством Российской Федерации на осуществление государственного кадастрового учета, государственной регистрации прав, ведение Единого государственного реестра недвижимости и предоставление сведений, содержащихся в Едином государственном реестре недвижимости, федеральными органами исполнительной власти, органами государственной власти субъектов Российской Федерации и органами местного самоуправления дополнительных сведений, воспроизводимых на публичных кадастровых картах (с изменениями на 15 июля 2019 года)» охраняемые зоны объектов магистральных газопроводов устанавливаются:

- а) вдоль линейной части магистрального газопровода - в виде территории, ограниченной условными параллельными плоскостями, проходящими на расстоянии 25 метров от оси магистрального газопровода с каждой стороны;
- б) вдоль линейной части многониточного магистрального газопровода - в виде территории, ограниченной условными параллельными плоскостями, проходящими на расстоянии 25 метров от осей крайних ниток магистрального газопровода;
- в) вдоль подводных переходов магистральных газопроводов через водные преграды - в виде части водного объекта от поверхности до дна, ограниченной условными параллельными плоскостями, отстоящими от оси магистрального газопровода на 100 метров с каждой стороны;
- г) вдоль газопроводов, соединяющих объекты подземных хранилищ газа, - в виде территории, ограниченной условными параллельными плоскостями, проходящими на расстоянии 25 метров от осей газопроводов с каждой стороны;
- д) вокруг компрессорных станций, газоизмерительных станций, газораспределительных станций, узлов и пунктов редуцирования газа, станций охлаждения газа - в виде территории, ограниченной условной замкнутой линией, отстоящей от внешней границы указанных объектов на 100 метров с каждой стороны;
- е) вокруг наземных сооружений подземных хранилищ газа - в виде территории, ограниченной условной замкнутой линией, отстоящей от внешней границы указанных объектов на 100 метров с каждой стороны.

На земельные участки, входящие в охраняемые зоны газораспределительных сетей, в целях предупреждения их повреждения или нарушения условий их нормальной эксплуатации налагаются ограничения (обременения), которыми запрещается лицам, указанным в пункте 2 настоящих Правил:

- а) строить объекты жилищно-гражданского и производственного назначения;
- б) сносить и реконструировать мосты, коллекторы, автомобильные и железные дороги с расположенными на них газораспределительными сетями без предварительного выноса этих газопроводов по согласованию с эксплуатационными организациями;
- в) разрушать берегоукрепительные сооружения, водопропускные устройства, земляные и иные сооружения, предохраняющие газораспределительные сети от разрушений;
- г) перемещать, повреждать, засыпать и уничтожать опознавательные знаки, контрольно-измерительные пункты и другие устройства газораспределительных сетей;
- д) устраивать свалки и склады, разливать растворы кислот, солей, щелочей и других химически активных веществ;
- е) огораживать и перегораживать охраняемые зоны, препятствовать доступу персонала эксплуатационных организаций к газораспределительным сетям, проведению обслуживания и устранению повреждений газораспределительных сетей;
- ж) разводить огонь и размещать источники огня;
- з) рыть погребов, копать и обрабатывать почву сельскохозяйственными и мелиоративными орудиями и механизмами на глубину более 0,3 метра;
- и) открывать калитки и двери газорегуляторных пунктов, станций катодной и дренажной защиты, люки подземных колодцев, включать или отключать электроснабжение средств связи, освещения и систем телемеханики;
- к) набрасывать, приставлять и привязывать к опорам и надземным газопроводам, ограждениям и зданиям газораспределительных сетей посторонние предметы, лестницы, влезать на них;
- л) самовольно подключаться к газораспределительным сетям.

Охранная зона газопроводов и систем газоснабжения

Действующие правила по определению охранной зоны для ЛЭП определены согласно постановлению №160 правительства РФ от 24 февраля 2009 года. И в общем случае гласят, что охранной зоной для воздушной ЛЭП является вертикальная плоскость на заданном расстоянии от крайних проводов силовой линии. Само же расстояние меняется в зависимости от мощности линии и определено в Приложении.

Согласно п. а этого приложения – для воздушных линий в зависимости от мощности они будут составлять:

до 1 кВт – до 12 м;

1-20 кВт – 10 м;

35 кВт – 15 м;

110 кВт – 20 м;

150-220 кВт – 25 м;

300-500 кВт – 30 м;

750 кВт – 40 м;

1150 кВт – 55 м.

Если силовые линии проложены в границах населенных пунктов под тротуаром, то:

до 1 кВт допустимая охранный зона от крайних проводов – 0,6 м до фундамента здания и 1 м до проезжей части.

для линий свыше 1 и до 20 кВт – охранный зона составит 5 метров.

В местах, где линии ЛЭП пересекают судоходные реки, охранный зона для них составит 100 метров. Для несудоходных рек охранный зоны не меняются.

В охранных зонах запрещается осуществлять любые действия, которые могут нарушить безопасную работу объектов электросетевого хозяйства, в том числе привести к их повреждению или уничтожению, и (или) повлечь причинение вреда жизни, здоровью граждан и имуществу физических или юридических лиц, а также повлечь нанесение экологического ущерба и возникновение пожаров.

Охранный зона объектов электросетевого хозяйства (вдоль линий электропередачи, вокруг подстанций)

В пределах охранных зон без письменного решения о согласовании сетевых организаций юридическим и физическим лицам запрещаются:

а) строительство, капитальный ремонт, реконструкция или снос зданий и сооружений;

б) горные, взрывные, мелиоративные работы, в том числе связанные с временным затоплением земель;

в) посадка и вырубка деревьев и кустарников;

г) дноуглубительные, землечерпальные и погрузочно-разгрузочные работы, добыча рыбы, других водных животных и растений придонными орудиями лова, устройство водопоев, колка и заготовка льда (в охранных зонах подводных кабельных линий электропередачи);

д) проход судов, у которых расстояние по вертикали от верхнего крайнего габарита с грузом или без груза до нижней точки провеса проводов переходов воздушных линий электропередачи через водоемы менее минимально допустимого расстояния, в том числе с учетом максимального уровня подъема воды при паводке;

е) проезд машин и механизмов, имеющих общую высоту с грузом или без груза от поверхности дороги более 4,5 метра (в охранных зонах воздушных линий электропередачи);

ж) земляные работы на глубине более 0,3 метра (на вспахиваемых землях на глубине более 0,45 метра), а также планировка грунта (в охранных зонах подземных кабельных линий электропередачи);

з) полив сельскохозяйственных культур в случае, если высота струи воды может составить свыше 3 метров (в охранных зонах воздушных линий электропередачи);

и) полевые сельскохозяйственные работы с применением сельскохозяйственных машин и оборудования высотой более 4 метров (в охранных зонах воздушных линий электропередачи) или полевые сельскохозяйственные работы, связанные с вспашкой земли (в охранных зонах кабельных линий электропередачи).

Охранная зона силовых кабелей всех напряжения и кабелей связи от сети до фундамента здания или сооружения – 0,6 м.

1. На трассах кабельных и воздушных линий связи и линий радиодификации устанавливаются охранные зоны с особыми условиями использования:

- для подземных кабельных и для воздушных линий связи и линий радиодификации, расположенных вне населенных пунктов на безлесных участках, - в виде участков земли вдоль этих линий, определяемых параллельными прямыми, отстоящими от трассы подземного кабеля связи или от крайних проводов воздушных линий связи и линий радиодификации не менее чем на 2 метра с каждой стороны;

- для наземных и подземных необслуживаемых усилительных и регенерационных пунктов на кабельных линиях связи - в виде участков земли, определяемых замкнутой линией, относящейся от центра установки усилительных и регенерационных пунктов или от границы их обвалования не менее чем на 3 метра и от контуров заземления не менее чем на 2 метра;

создаются просеки в лесных массивах и зеленых насаждениях:

- при высоте насаждений не менее 4 метров - шириной не менее расстояния между крайними проводами воздушных линий связи и линий радиодификации плюс 4 метра (по 2 метра с каждой стороны от крайних проводов до ветвей деревьев);

- при высоте насаждений более 4 метров - шириной не менее расстояния между крайними проводами воздушных линий связи и линий радиодификации плюс 6 метров (по 3 метра с каждой стороны от крайних проводов до ветвей деревьев);

- вдоль трассы кабеля связи - шириной не менее 6 метров (по 3 метра с каждой стороны от кабеля связи);

все работы в охранных зонах линий и сооружений связи, линий и сооружений радиодификации выполняются с соблюдением действующих нормативных документов по правилам производства и приемки работ.

2. Трассы линий связи должны периодически расчищаться от кустарников и деревьев, содержаться в безопасном в пожарном отношении состоянии, должна поддерживаться установленная ширина просек. Деревья, создающие угрозу проводам линий связи и опорам линий связи, должны быть вырублены с оформлением в установленном порядке лесорубочных билетов (ордеров).

3. На трассах кабельных линий связи вне городской черты устанавливаются информационные знаки, являющиеся ориентирами. Количество, тип и места установки информационных знаков определяются владельцами или предприятиями, эксплуатирующими линии связи, по существующим нормативам и правилам либо нормативам и правилам, установленным для сетей связи общего пользования Российской Федерации.

4. В городах и других населенных пунктах прохождение трасс подземных кабельных линий связи определяется по табличкам на зданиях, опорах воздушных линий связи, линий электропередач, ограждениях, а также по технической документации. Границы охранных зон на трассах подземных кабельных линий связи определяются владельцами или предприятиями, эксплуатирующими эти линии.

Охранная зона  
линий и сооружений  
связи

5. В местах установки необслуживаемых усилительных и регенерационных пунктов на линиях связи, оборудование которых размещается в унифицированных контейнерах непосредственно в грунте без надстроек, должны устанавливаться опознавательные знаки как для зимнего времени года (снежные заносы), так и для летнего.

6. Границы охранных зон на трассах морских кабельных линий связи и на трассах кабелей связи при переходах через судоходные и сплавные реки, озера, водохранилища и каналы (арьки) обозначаются в местах выведения кабелей на берег сигнальными знаками. Запрещающие знаки судоходной обстановки и навигационные огни устанавливаются в соответствии с действующими требованиями и государственными стандартами. Трассы морских кабельных линий связи указываются в "Извещениях мореплавателям" и наносятся на морские карты.

7. Минимально допустимые расстояния (разрывы) между сооружениями связи и радиодификации и другими сооружениями определяются правилами возведения соответствующих сооружений и не должны допускать механическое и электрическое воздействие на сооружения связи.

8. Охранные зоны на трассах кабельных и воздушных линий связи и линий радиодификации в полосе отвода автомобильных и железных дорог могут использоваться предприятиями автомобильного и железнодорожного транспорта для их нужд без согласования с предприятиями, в ведении которых находятся эти линии связи, если это не связано с механическим и электрическим воздействием на сооружения линий связи, при условии обязательного обеспечения сохранности линий связи и линий радиодификации.

9. Порядок использования земельных участков, расположенных в охранных зонах сооружений связи и радиодификации, регулируется земельным законодательством Российской Федерации.

10. При предоставлении земель, расположенных в охранных зонах сооружений связи и радиодификации, под сельскохозяйственные угодья, огородные и садовые участки и в других сельскохозяйственных целях органами местного самоуправления при наличии согласия предприятий, в ведении которых находятся сооружения связи и радиодификации, в выдаваемых документах о правах на земельные участки в обязательном порядке делается отметка о наличии на участках зон с особыми условиями использования.

Предприятие, эксплуатирующее сооружения связи и радиодификации, письменно информирует собственника земли (землевладельца, землепользователя, арендатора) о настоящих Правилах и определяет компенсационные мероприятия по возмещению ущерба в соответствии с законодательством Российской Федерации.

11. При реконструкции (модернизации) автомобильных и железных дорог и других сооружений промышленного и непромышленного назначения настоящие Правила распространяются и на ранее построенные сооружения связи и радиодификации, попадающие в зону отчуждения этих объектов.

12. Переустройство и перенос сооружений связи и радиодификации, связанные с новым строительством, расширением или реконструкцией (модернизацией) населенных пунктов и отдельных зданий, переустройством дорог и мостов, освоением новых земель, переустройством систем мелиорации, производятся заказчиком (застройщиком) в соответствии с государственными стандартами и техническими условиями, установленными владельцами сетей и средств связи.

Охранные зоны устанавливаются в отношении эксплуатируемых и строящихся гидроэнергетических объектов.

В отношении проектируемых гидроэнергетических объектов границы охранных зон указываются в проектной документации гидроэнергетического объекта.

Порядок установки предупреждающих знаков для обозначения границ охранных зон гидроэнергетических объектов устанавливается Министерством природных ресурсов и экологии Российской Федерации.

Использование водных объектов (водопользование) в охранных зонах подлежит обязательному согласованию с оператором гидроэнергетического объекта.

Согласованию подлежат следующие виды деятельности (водопользования):

- а) использование акватории водных объектов для рекреационных целей;
- б) создание стационарных и (или) плавучих платформ, искусственных островов, а также искусственных земельных участков;
- в) разведка и добыча полезных ископаемых;
- г) сплав древесины в плотках и с применением кошелей, за исключением случаев пропуска через судоходные гидротехнические сооружения;
- д) организованный отдых детей, а также ветеранов, граждан пожилого возраста и инвалидов;
- е) строительство причалов, судоподъемных и судоремонтных сооружений;
- ж) строительство гидротехнических сооружений, мостов, а также подводных и подземных переходов, трубопроводов, подводных линий связи и других линейных объектов;
- з) проведение дноуглубительных, взрывных, буровых и других работ, связанных с изменением дна и берегов водных объектов, за исключением работ по содержанию внутренних водных путей и судоходных гидротехнических сооружений;
- и) подъем затонувших судов;
- к) плавание маломерных судов, за исключением случаев их пропуска через судоходные гидротехнические сооружения, водных мотоциклов и других технических средств, предназначенных для отдыха на водных объектах;
- л) осуществление разового взлета и разовой посадки воздушных судов;
- м) охота, все виды рыболовства, за исключением рыболовства в целях аквакультуры (рыбоводства);
- н) купание и удовлетворение иных личных и бытовых нужд граждан;
- о) проведение геологического изучения, а также геофизических, геодезических, картографических, топографических, гидрографических и водолазных работ;
- п) санитарный, карантинный и другой контроль;
- р) научные и учебные цели.

Охранный зона гидроэнергетических объектов

Охранный зона тепловых сетей

Минимальная охранный зона тепловых сетей от наружной стенки канала, тоннеля, от оболочки бесканальной прокладки, до фундамента здания – 5 метров.

Согласно СП 42.13330.2016 Градостроительство. Планировка и застройка городских и сельских поселений. Актуализированная редакция СНиП 2.07.01-89 расстояние по горизонтали (в свету) от подземных сетей до:

- фундаментов зданий и сооружений – 5 м;
- фундаментов ограждений предприятий, эстакад, опор контактной сети и связи, железных дорог – 3 м;
- оси крайнего пути железных дорог колеи 1250 мм, но не менее глубины траншеи до подошвы насыпи и бровки выемки – 4 м;
- оси крайнего пути железных дорог колеи 750 мм и трамвая – 3,5 м;
- бортового камня улицы, дороги (кромки проезжей части, укрепленной полосы обочины) – 2 м;
- наружной бровки кювета или подошвы насыпи дороги – 1 м;
- фундаментов опор ВЛ напряжением:
  - до 1 кВ наружного освещения, контактной сети трамваев и троллейбусов – 1 м;
  - св. 1 кВ до 35 кВ – 2 м;
  - св. 35 до 110 кВ и выше – 3 м.

Охранный зона водопроводных и канализационных сетей и сооружений



Временная зона регулирования застройки и хозяйственной деятельности определена в радиусе 100 м зон памятников истории и культуры. (Приказ министерства культуры Ставропольского края № 42 от 18.04.2003 г.)

До разработки и утверждения проектов зон охраны памятников археологии в порядке, установленном законодательством РФ и Ставропольского края в области охраны и использования памятников истории и культуры, устанавливаются следующие временные зоны охраны памятников археологии и границы их распространения в виде участков земли, ограниченных условными линиями, проходящими:

- курганы высотой до 1 м, диаметром до 50 м – в радиусе 50 м от основания кургана;
- курганы высотой от 1 до 2 м, диаметром до 70 м – в радиусе 60 м от основания кургана;
- курганы высотой от 2 до 3 м, диаметром до 100 м – в радиусе 90 м от основания кургана;
- курганы высотой свыше 3 м, диаметром более 100 м – определяется индивидуально, но не менее 100 м;
- городища (укрепления), поселения (селища), могильники – в радиусе 100 м от границ памятника, которые определяются индивидуально, по мере необходимости, методом закладки разведочных шурфов (скважин) и исходя из мощности культурного слоя на различных участках памятника.

В соответствии с п. 3 ст. 34.1 Федерального закона от 25 июня 2002 г. № 73-ФЗ «Об объектах культурного наследия (памятниках истории и культуры) народов Российской Федерации» границы защитной зоны объекта культурного наследия устанавливаются для памятника, расположенного в границах населенного пункта, на расстоянии 100 метров от внешних границ территории памятника, для памятника, расположенного вне границ населенного пункта, на расстоянии 200 метров от внешних границ территории памятника

В пределах зоны запрещается:

- строительство новых зданий и сооружений, кроме воссозданных на месте утраченных;
- строительство зданий и сооружений, в том числе и временных с отступом от исторической линии застройки квартала;
- устройство воздушных линий электропередач;
- размещение крупногабаритных рекламных конструкций и вывесок;
- размещение временных объектов, навесов, киосков и других объектов, которые не относятся к обеспечению жизнедеятельности и эксплуатации объекта культурного наследия;
- использование территории и существующих зданий и сооружений для размещения пожароопасных и экологически вредных функций;
- запрещается хозяйственная деятельность, за исключением работ, направленных на обеспечение сохранности памятников культурного наследия. Исторически ценные градоформирующие объекты, расположенные на территории зоны при проведении капитального ремонта или реконструкции, должны быть предварительно обследованы с целью выявления ценных архитектурных элементов, подлежащих сохранению при ремонте и реконструкции. Снос здания и сооружений, отнесённых к исторически ценным градоформирующим объектам возможен при согласовании с уполномоченным органом охраны памятников в случае аварийного или предаварийного состояния конструкций.

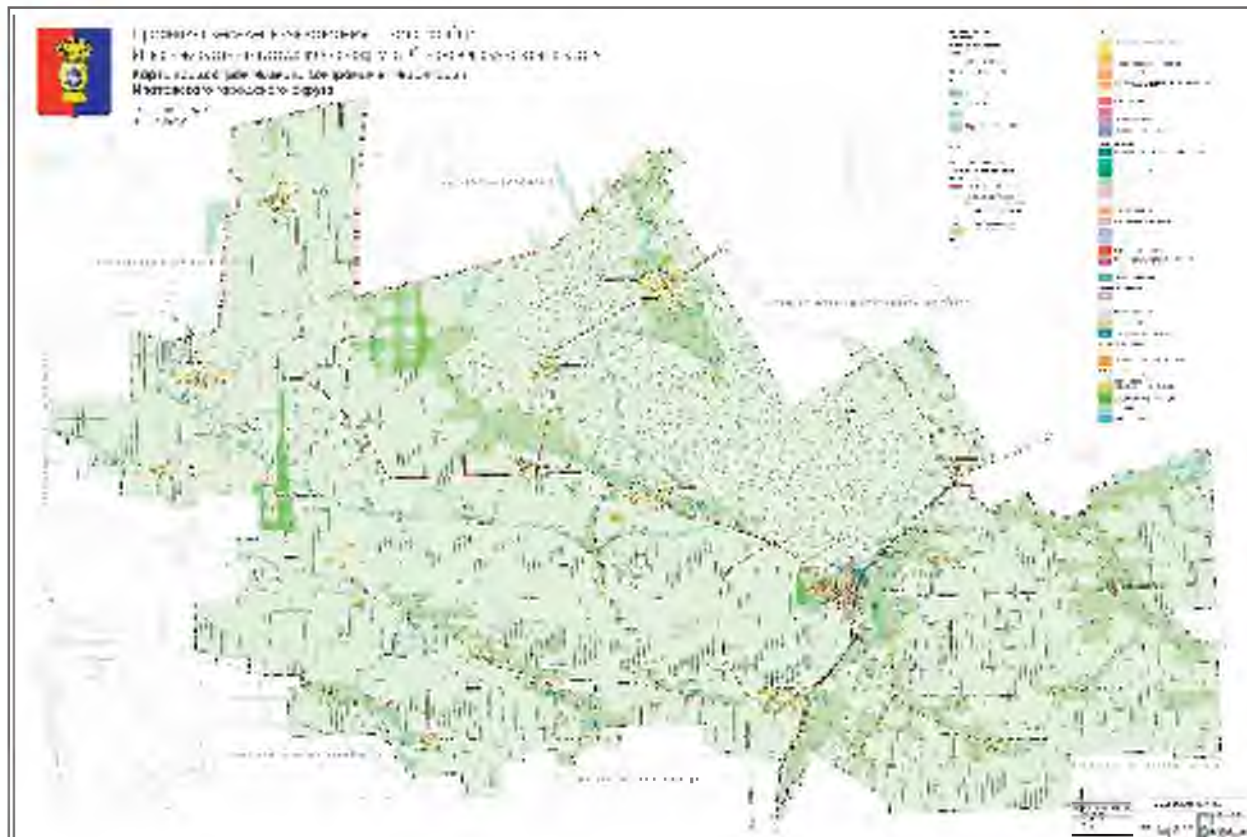
Не допускается распространение наружной рекламы на объектах культурного наследия, включённых в реестр, а также на их территориях, за исключением территорий достопримечательных мест. Данное требование не применяется в отношении распространения на объектах культурного наследия, их территориях наружной рекламы, содержащей исключительно информацию о проведении на объектах культурного наследия, их территориях театрально-зрелищных, культурно-просветительных и зрелищно-развлекательных мероприятий или исключительно информацию об указанных мероприятиях с одновременным упоминанием об определённом лице как о спонсоре конкретного мероприятия при условии, если такому упоминанию отведено не более чем десять процентов рекламной площади (пространства). Требования к распространению на объектах культурного наследия, их территориях наружной рекламы указываются в охранном обязательстве собственника или иного законного владельца объекта культурного наследия в случае распространения наружной рекламы, предусмотренной настоящим пунктом.

Запрет или ограничение распространения наружной рекламы на объектах культурного наследия, находящихся в границах территории достопримечательного места и включённых в реестр, а также требования к её распространению устанавливаются соответствующим органом охраны объектов культурного наследия, определённым пунктом 7 статьи 47.6 Федерального закона от 25 июня 2002 г. № 73-ФЗ «Об объектах культурного наследия (памятниках истории и культуры) народов Российской Федерации».

Защитная зона объекта культурного наследия

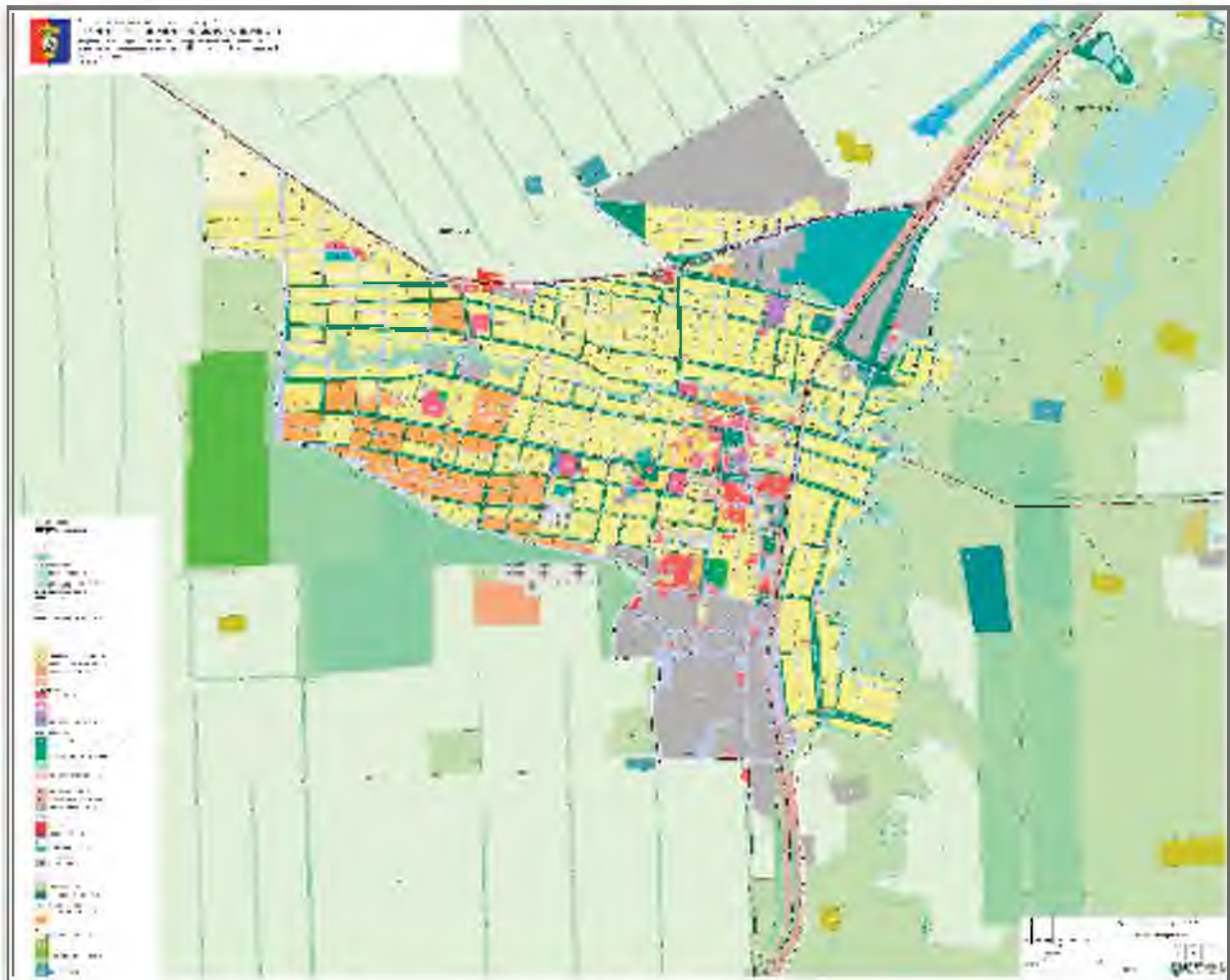
Приложение 1  
к постановлению администрации  
Ипатовского городского округа  
Ставропольского края  
от 18 ноября 2022г. № 1789

«Приложение 1



Приложение 2  
к постановлению администрации  
Ипатовского городского округа  
Ставропольского края  
от 18 ноября 2022г. № 1789

«Приложение 2

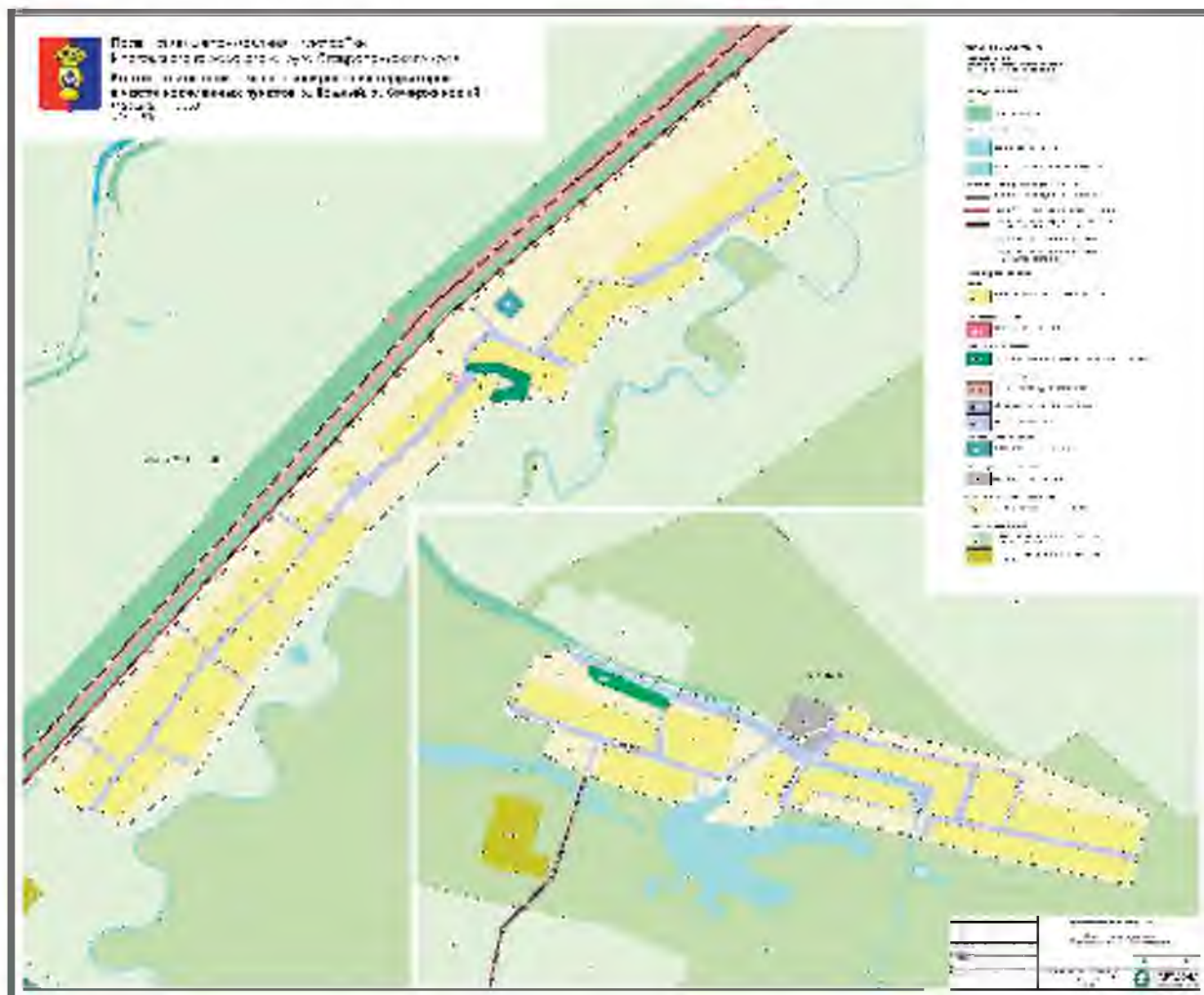


».



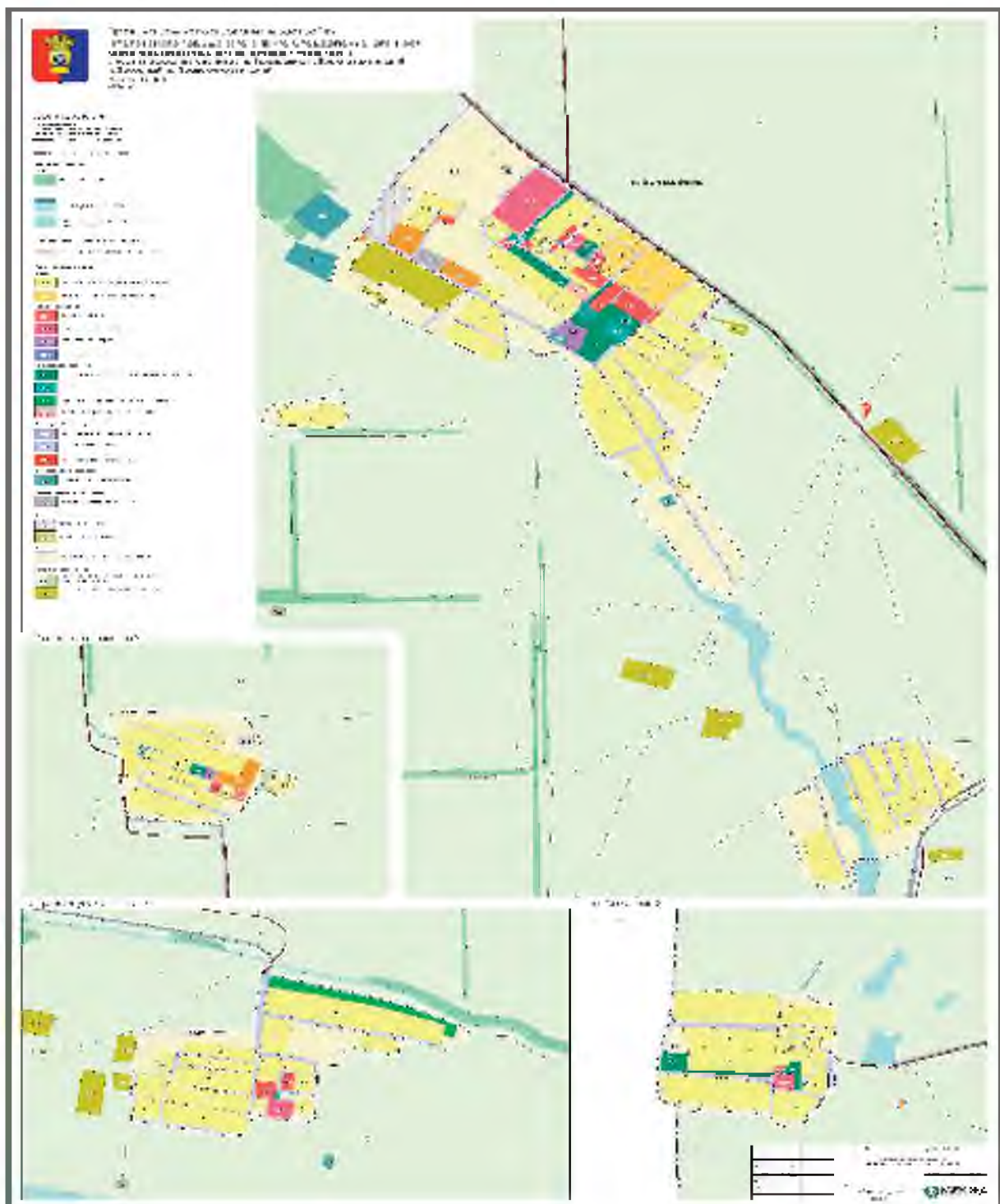
Приложение 3  
к постановлению администрации  
Ипатовского городского округа  
Ставропольского края  
от 18 ноября 2022г. № 1789

«Приложение 3



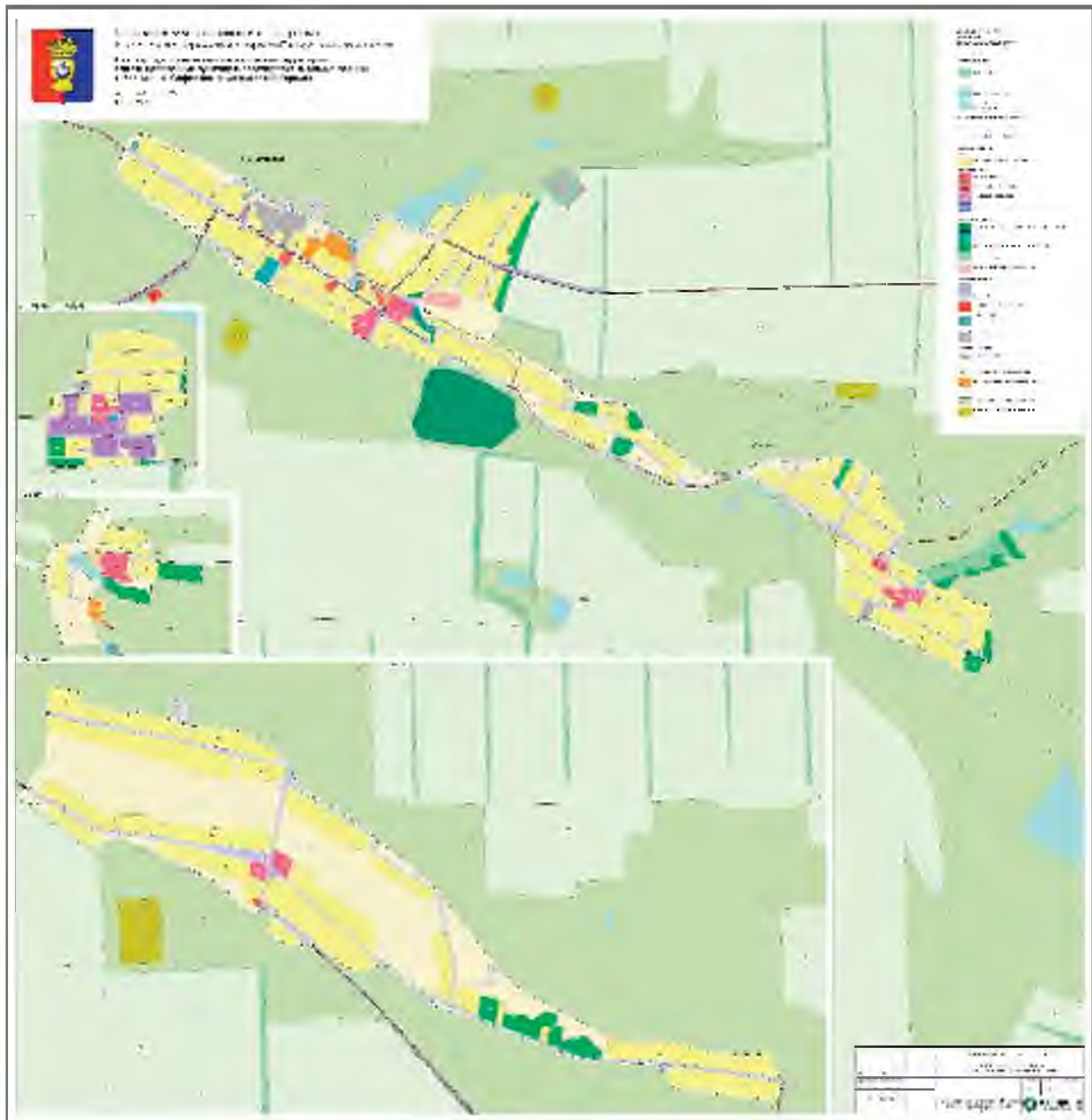
Приложение 4  
к постановлению администрации  
Ипатовского городского округа  
Ставропольского края  
от 18 ноября 2022г. № 1789

«Приложение 4



Приложение 5  
к постановлению администрации  
Ипатовского городского округа  
Ставропольского края  
от 18 ноября 2022г. № 1789

«Приложение 5

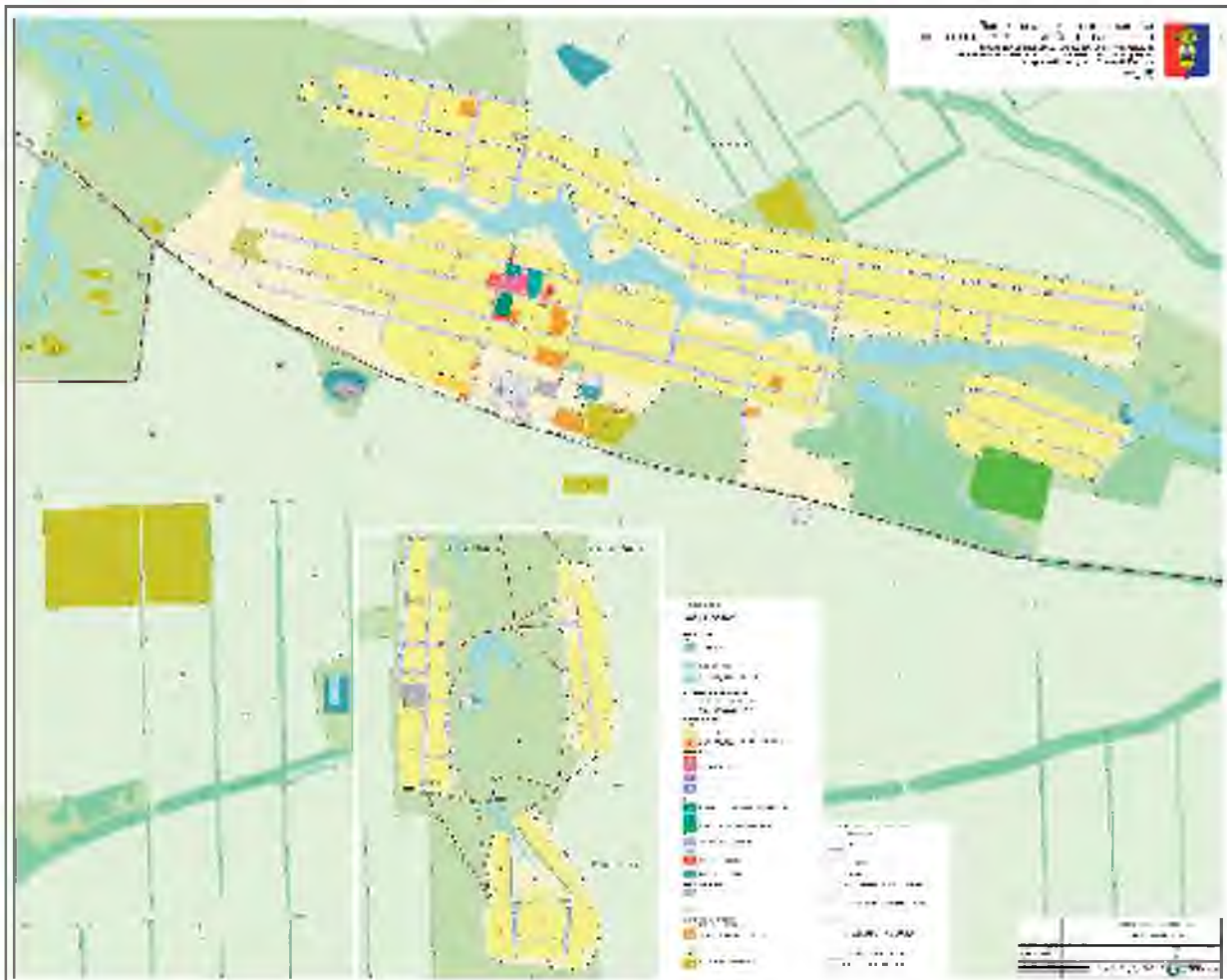


» .



Приложение 6  
к постановлению администрации  
Ипатовского городского округа  
Ставропольского края  
от 18 ноября 2022г. № 1789

«Приложение 6»

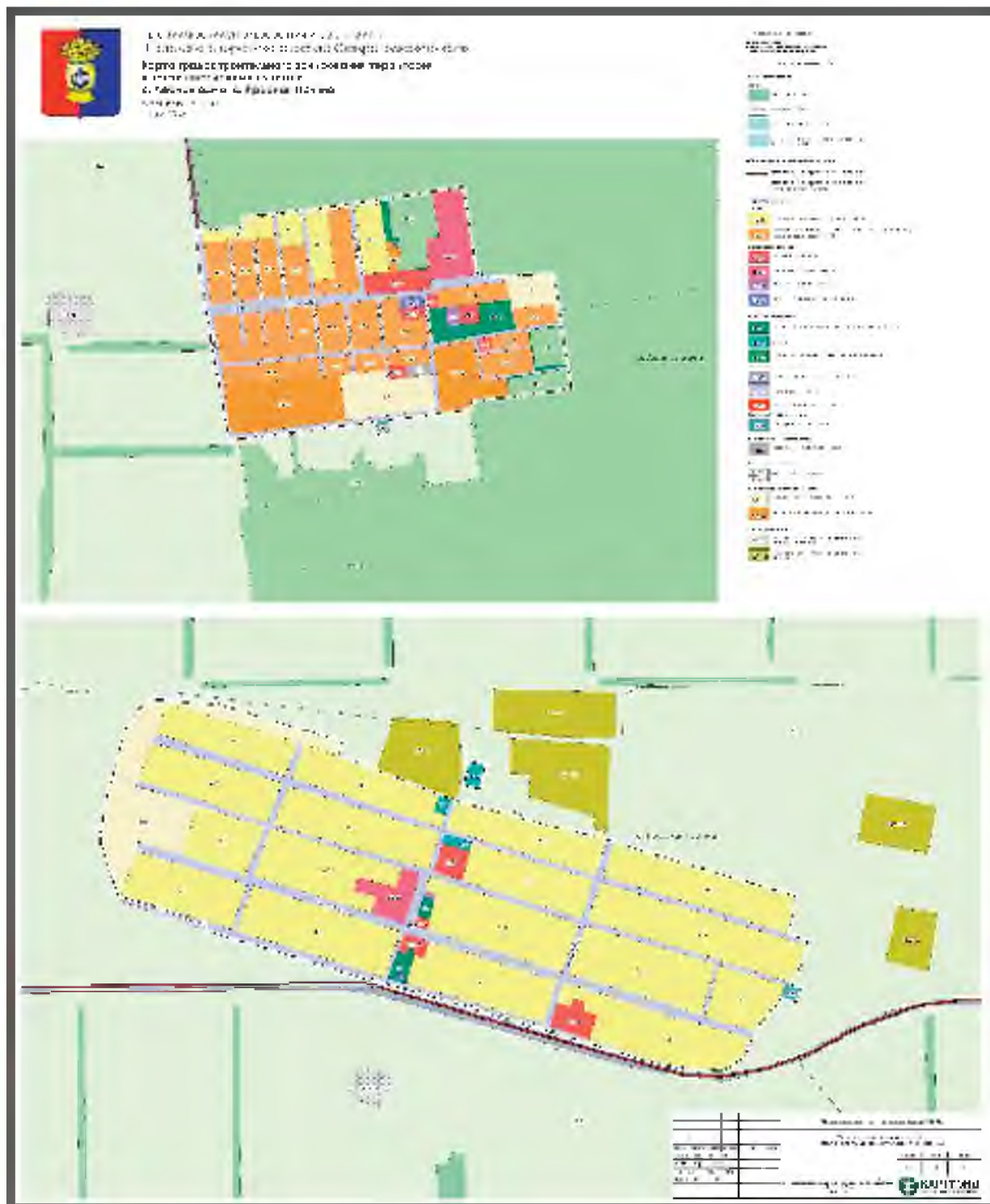


».



Приложение 7  
к постановлению администрации  
Ипатовского городского округа  
Ставропольского края  
от 18 ноября 2022г. № 1789

«Приложение 7



Приложение 8  
к постановлению администрации  
Ипатовского городского округа  
Ставропольского края  
от 18 ноября 2022г. № 1789

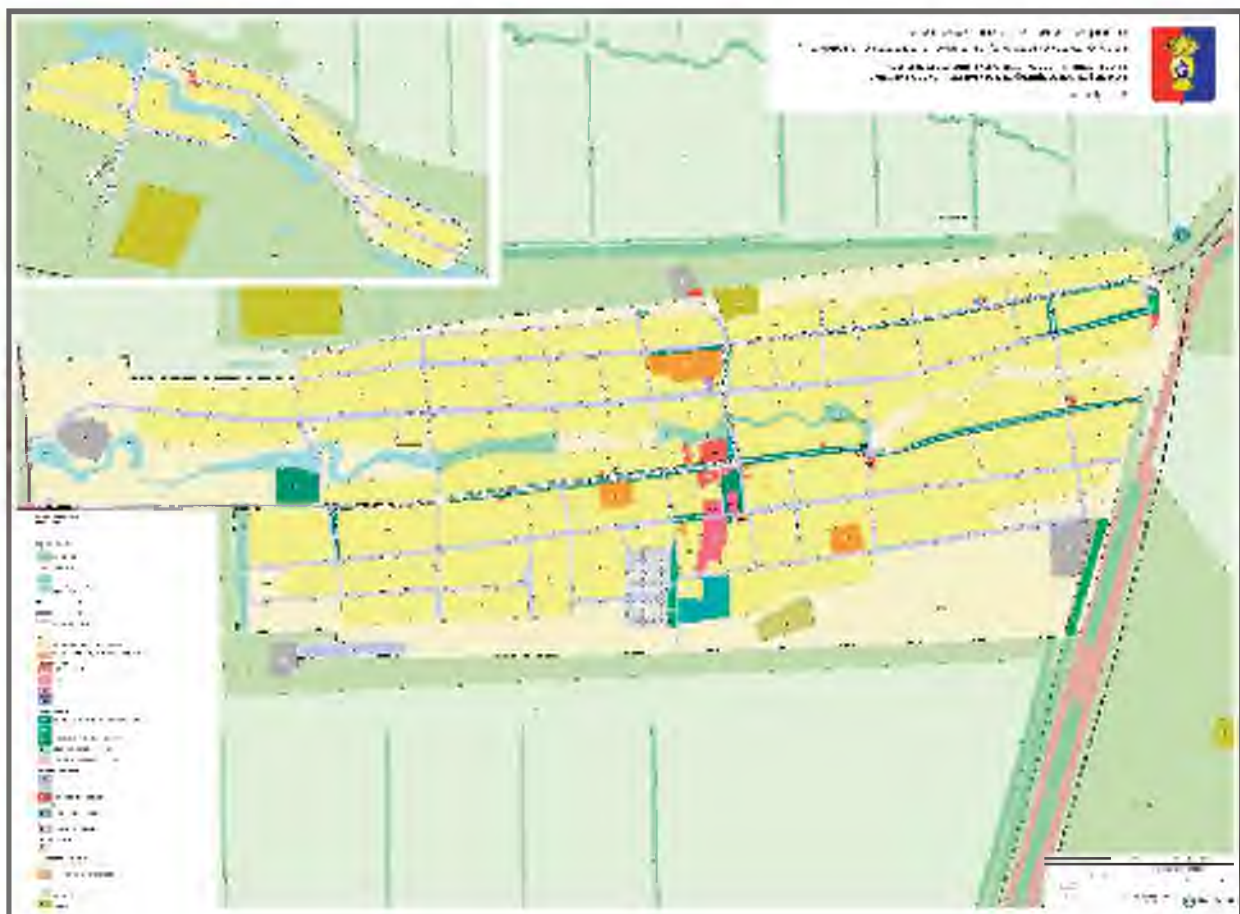
«Приложение 8



».

Приложение 9  
к постановлению администрации  
Ипатовского городского округа  
Ставропольского края  
от 18 ноября 2022г. № 1789

«Приложение 9

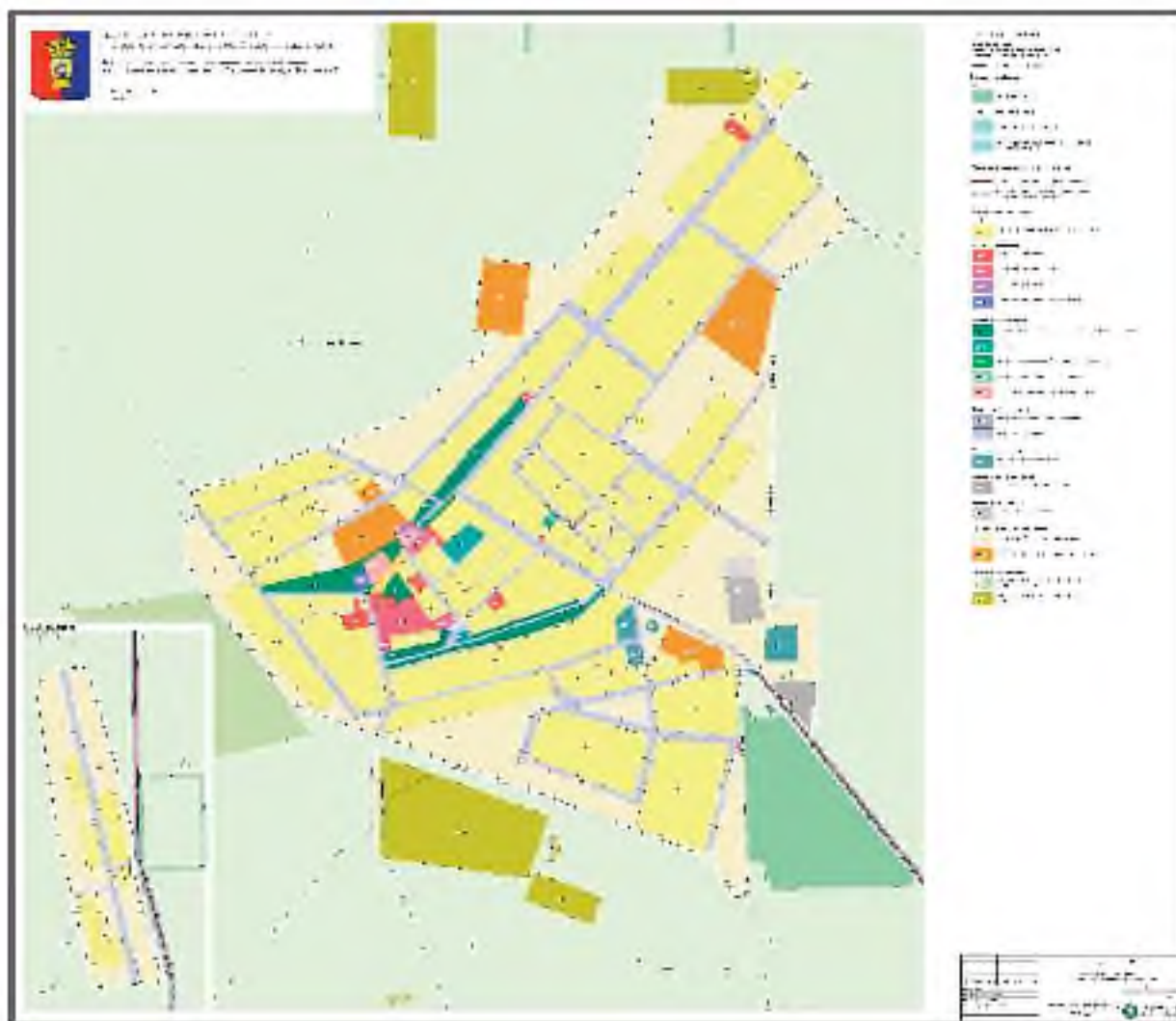


».



Приложение 10  
к постановлению администрации  
Ипатовского городского округа  
Ставропольского края  
от 18 ноября 2022г. № 1789

«Приложение 10



» .

Продолжение текста постановления администрации Ипатовского городского округа Ставропольского края «О внесении изменений в Правила землепользования и застройки Ипатовского городского округа Ставропольского края, утвержденные постановлением администрации Ипатовского городского округа Ставропольского края от 21 декабря 2021 г. № 1949 читайте в следующем номере газеты «Ипатовский информационный вестник»

Учредители: Дума Ипатовского городского округа Ставропольского края и администрация Ипатовского городского округа Ставропольского края. Адрес: 356630, г. Ипатово, ул. Ленина, 116. тел. (86542-7-10-60). Отпечатано в ООО «Ипатовская типография», адрес: 356630, Ставропольский край, Ипатовский район, г. Ипатово, ул. Орджоникидзе, 95, тираж 50 экз. Отв. за выпуск аппарат Думы Ипатовского городского округа Ставропольского края, 7-10-60