

Газета Думы Ипатовского городского округа Ставропольского края и администрации Ипатовского городского округа Ставропольского края

Продолжение текста решения Думы Ипатовского городского округа Ставропольского края от 23 августа 2022 г. № 105 «О внесении изменений в генеральный план Ипатовского городского округа Ставропольского края, утвержденный решением Думы Ипатовского городского округа Ставропольского края от 20 августа 2019 г. №75 «Об утверждении генерального плана Ипатовского городского округа Ставропольского края»

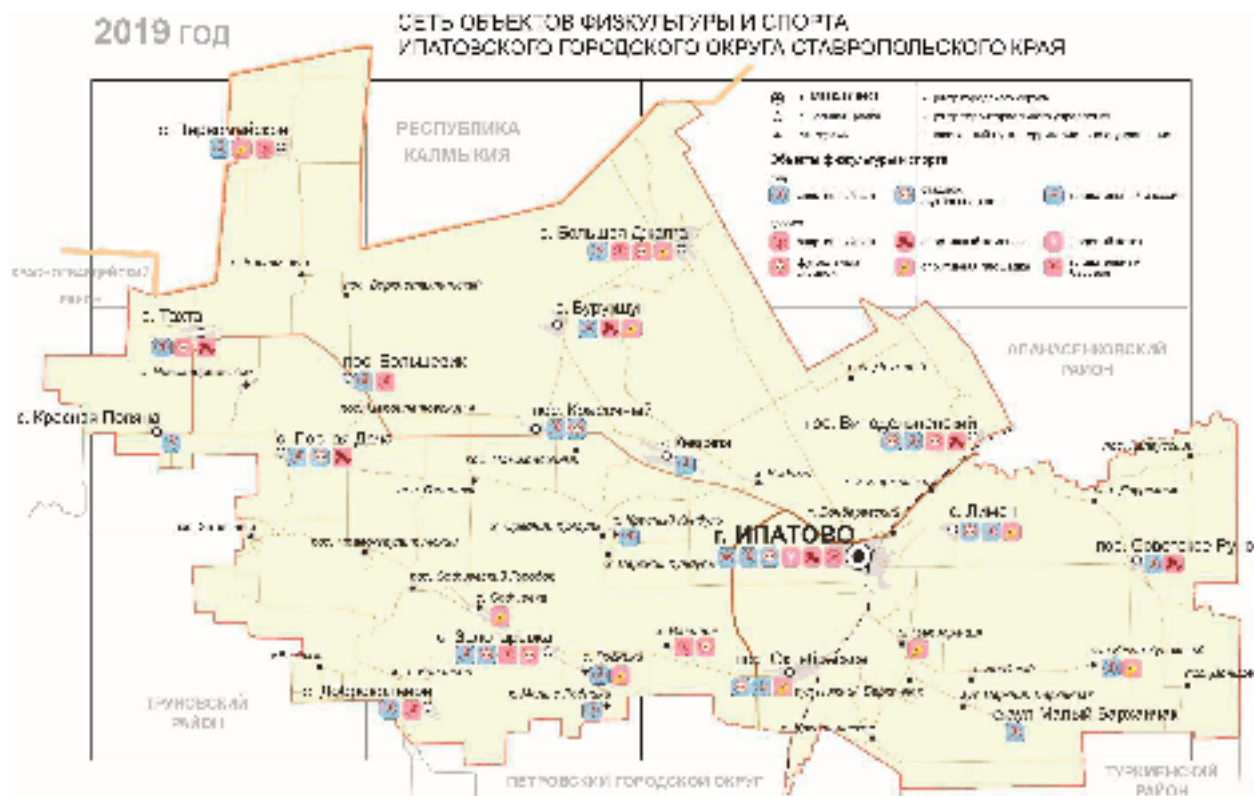


Рисунок 21 – Сеть объектов физической культуры и спорта Ипатовского городского округа в 2019 году

Основными направлениями развития сферы физической культуры и спорта должны стать:

- строительство дополнительных спортивных залов;
- строительство комплексных спортивных площадок;
- строительство полнофункционального крытого бассейна;
- совершенствование материально-технической базы.

### 2.5.5 Социальное обслуживание

Целью разработки данного подраздела генерального плана является определение мероприятий по развитию системы социальной защиты населения, направленных на:

- обеспечение прав граждан на получение гарантированных государством основных видов социальных услуг с учетом индивидуальной нуждаемости;
- соблюдение социальных стандартов и нормативов обеспеченности объектами социального обслуживания, соответствующих перспективной потребности населения;
- расширение возможности граждан выбирать производителей услуг и диверсификация форм предоставления подобных услуг на основе активного привлечения негосударственного сектора.

Для достижения этих целей необходимо решить следующие задачи:

- провести оценку и анализ существующих учреждений социальной защиты;
- формирование перечня мероприятий, направленных на развитие системы социальной защиты.

Система социальной защиты населения – это один из важнейших инструментов стабилизации политического и социально-экономического положения в обществе, нейтрализации негативных последствий острых противоречий в жизнедеятельности различных социально-демографических групп населения.

В Ипатовском городском округе социальные услуги предоставляют:

- организации социального обслуживания в форме государственных бюджетных и казенных учреждений социального обслужи-

вания, подведомственных министерству труда и социальной защиты населения Ставропольского края;

негосударственные организации социального обслуживания, в том числе социально ориентированные некоммерческие организации и муниципальные учреждения (далее – организации, предоставляющие социальные услуги).

Сложившаяся система социального обслуживания позволяет своевременно предоставлять гражданам широкий спектр социальных услуг, установленных законодательством Российской Федерации и законодательством Ставропольского края. Система социального обслуживания граждан постоянно развивается:

совершенствуются формы работы с гражданами в целях наиболее полного удовлетворения их потребностей в социальных услугах;

идет постоянный поиск и внедрение инновационных технологий социального обслуживания;

развивается сеть организаций социального обслуживания и организаций, предоставляющих социальные услуги;

устанавливаются стандарты социального обслуживания;

разрабатываются и внедряются новые виды социальных услуг;

утверждаются требования к объему и качеству социальных услуг.

На территории городского округа действуют следующие учреждения социального обеспечения населения (Таблица 19).

Таблица 19 – Характеристика действующих объектов социального обеспечения Ипатовского городского округа Ставропольского края

Наименование организации	Юридический адрес	Вместимость уч-реждения	Численность персонала	Год ввода	Состояние объекта
ГБСУ СОН «Ипатовский ДДИ»	г. Ипатово, ул. Степная, 3		96	153	1971удовлетворительное
ГКУ СО «Ипатовский социально-реабилитационный центр для несовершеннолетних «Причал»	г. Ипатово, ул. Степная, 7		17	58	1964удовлетворительное
ГБСУ СОН «Ипатовский психоневрологический интернат»	г. Ипатово, ул. Рабочая, 11		180	131	1961удовлетворительное
ГБСУ СОН «Тахтинский психоневрологический интернат»	с. Тахта, ул. Южная, 18		280	1631954-1955	удовлетворительное
ГБСУ СОН «Дом-интернат для престарелых и инвалидов «Красочный»	п. Красочный, ул. Строительная, 6		24	36	2000соответствует нормам
ГБСУ СОН «Софиевский психоневрологический интернат»	п. Софиевский городок, пер. Дорожный, 15		130	99	1957удовлетворительное
ГБУ СО «Ипатовский центр социального обслуживания населения»	г. Ипатово, ул. Чапаева, 4-б		50	162	1955удовлетворительное

Основу работы по социальному обслуживанию населения составляет деятельность ГБУ СО «Ипатовский центр социального обслуживания населения». Целью деятельности учреждения является предоставление гражданам пожилого возраста и инвалидам, гражданам и семьям, находящимся в трудной жизненной ситуации социально-бытовых, социально-медицинских, социально-психологических, социально-правовых и других социальных услуг.

Социальное обслуживание предоставляется в 46 населенных пунктах Ипатовского ГО.

На 01.01.2018 г. в учреждении функционируют 11 отделений в двух формах социального обслуживания:

- надомное социальное обслуживание: 8 отделений социального обслуживания на дому, 1 специализированное отделение социально-медицинского обслуживания;

- полустационарная форма: отделение срочного социального обслуживания, отделение дневного пребывания.

Получателями социальных услуг в рамках государственного задания являлись граждане пожилого возраста и инвалиды, ветераны войны и труда, труженики тыла, лица, оказавшиеся без определенного места жительства и занятий, признанные нуждающимися в социальном обслуживании – 1956 человек.

## 2.6 Охрана объектов культурного наследия

Осуществление градостроительной деятельности с соблюдением требований сохранения объектов культурного наследия является базовым принципом законодательства в сфере градостроительства. При разработке проектных предложений по пространственно-планировочной организации территории необходимо уделить особое внимание вопросам охраны и использования памятников Ипатовского городского округа.

В соответствии с Федеральным законом от 25.06.2002 № 73-ФЗ «Об объектах культурного наследия (памятниках истории и культуры) народов Российской Федерации», к объектам культурного наследия (памятникам истории и культуры) народов Российской Федерации относятся объекты недвижимого имущества (включая объекты археологического наследия) и иные объекты с исторически связанными с ними территориями, произведениями живописи, скульптуры, декоративно-прикладного искусства, объектами науки и техники и иными предметами материальной культуры, возникшие в результате исторических событий, представляющие собой ценность с точки зрения истории, археологии, архитектуры, градостроительства, искусства, науки и техники, эстетики, этнологии или антропологии, социальной культуры и являющиеся свидетельством эпох и цивилизаций, подлинными источниками информации о зарождении и развитии культуры.

Отношения в области сохранения, использования, популяризации и охраны объектов культурного наследия на территории Ипатовского городского округа регулируются следующими нормативными правовыми актами:

Федеральным законом от 25.06.2002 г. № 73-ФЗ «Об объектах культурного наследия (памятников истории и культуры) народов Российской Федерации»;

Постановлением Правительства РФ от 12.09.2015 г. № 972 «Об утверждении Положения о зонах охраны объектов культурного наследия (памятников истории и культуры) народов Российской Федерации и о признании утратившими силу отдельных положений нормативных правовых актов Правительства Российской Федерации»;

Постановлением Правительства РФ от 15.07.2009 № 569 «Об утверждении Положения о государственной историко-культурной экспертизе».

Приказом Министерства культуры Российской Федерации от 04.06.2015 № 1745 «Об утверждении требований к составлению проектов границ территорий объектов культурного наследия»;

Законом Ставропольского края от 16.03.2006 № 14-кз «Об объектах культурного наследия (памятников истории и культуры) народов Российской Федерации в Ставропольском крае»;

Приказом Министерства культуры Ставропольского края от 12.09.2000 №129 «Об установлении временных зон охраны памятников археологии и границ их распространения»;

Состав документации, необходимой для утверждения границ территорий объектов культурного наследия, установлены в требованиях к составлению проектов границ территорий объектов культурного наследия, утвержденных приказом Министерства культуры Российской Федерации от 04.06.2015 №1745 (далее – Требования).

**Объекты культурного наследия** в соответствии с Федеральным законом от 25.06.2002 № 73-ФЗ подразделяются на следующие виды:

**памятники** – отдельные постройки, здания и сооружения с исторически сложившимися территориями; мемориальные квартиры; мавзолеи, отдельные захоронения; произведения монументального искусства; объекты науки и техники, включая военные; объекты археологического наследия;

**ансамбли** – четко локализуемые на исторически сложившихся территориях группы изолированных или объединенных памятников, строений и сооружений;

**достопримечательные места** – творения, созданные человеком, или совместные творения человека и природы.

Государственная историко-культурная экспертиза объектов культурного наследия проводится в соответствии со статьей 28 Федерального закона от 25.06.2002 № 73-ФЗ.

Объектами историко-культурной экспертизы являются (ст. 30 Федерального закона от 25.06.2002 № 73-ФЗ):

выявленные объекты культурного наследия в целях обоснования целесообразности включения данных объектов в реестр;

земли, подлежащие воздействию земляных, строительных, мелиоративных, хозяйственных работ;

документы, обосновывающие включение объектов культурного наследия в реестр;

документы, обосновывающие исключение объектов культурного наследия из реестра;

документы, обосновывающие изменение категории историко-культурного значения объекта культурного наследия;

документы, обосновывающие отнесение объекта культурного наследия к историко-культурным заповедникам, либо объектам всемирного культурного и природного наследия;

проекты зон охраны объекта культурного наследия;

проектная документация на проведение работ по сохранению объектов культурного наследия;

документация, за исключением научных отчетов о выполненных археологических полевых работах, содержащая результаты исследований;

документация или разделы документации, обосновывающие меры по обеспечению сохранности объекта культурного наследия, включенного в реестр, выявленного объекта культурного наследия либо объекта, обладающего признаками объекта культурного наследия;

документация, обосновывающая границы защитной зоны объекта культурного наследия.

Финансирование историко-культурной экспертизы, порядок назначения и проведения историко-культурной экспертизы, а также заключение историко-культурной экспертизы оформляется в соответствии со ст. 31, 32 Федерального закона от 25.06.2002 № 73-ФЗ.

В соответствии с приказом Министерства культуры Ставропольского края от 12.09.2000 № 129 «Об установлении временных зон охраны памятников археологии и границ их распространения» в целях обеспечения сохранности объектов археологического наследия, состоящих на государственном учете и выявляемых в процессе проведения историко-культурных экспертиз, до разработки и утверждения проектов зон охраны памятников археологии или карт-схем их расположения, установлены временные зоны охраны:

курганы высотой до 1 м, диаметром до 50 м – в радиусе 50 м от основания кургана;

курганы высотой от 1 до 2 м, диаметром до 70 м – в радиусе 60 м от основания кургана;

курганы высотой от 2 до 3 м, диаметром до 100 м – в радиусе 90 м от основания кургана;

курганы высотой свыше 3 м, диаметром более 100 м – определяется индивидуально, но не менее 100 м;

городища (укрепления), поселения (селища), могильники – в радиусе 100 м от границ памятника, которые определяются индивидуально, по мере необходимости, методом закладки разведочных шурфов (скважин) и исходя из мощности культурного слоя на различных участках памятника.

Основными источниками информации об объектах культурного наследия и их территориях, а также о зонах их охраны являются сведения, содержащиеся в едином государственном реестре объектов культурного наследия (памятников истории и культуры) народов Российской Федерации.

В соответствии со ст. 28, 30, 31, 32, 36, 45.1 Федерального закона от 25.06.2002 № 73-ФЗ заказчик работ при осуществлении хозяйственной деятельности обязан:

обеспечить проведение и финансирование историко-культурной экспертизы земельного участка, подлежащего воздействию земляных, хозяйственных и иных работ, путем археологической разведки, в порядке, установленном ст. 45.1 Федерального закона;

предоставить в управление по сохранению и государственной охране объектов культурного наследия документацию, подготовленную на основе археологических работ, содержащую результаты исследований, в соответствии с которыми определяется наличие или отсутствие объектов, обладающих признаками культурного наследия на земельном участке, подлежащем воздействию земляных, строительных, хозяйственных и иных работ, а также заключение государственной историко-культурной экспертизы указанной документации.

В случае обнаружения в границах земельного участка, подлежащего воздействию земляных, строительных, хозяйственных и иных работ объектов, обладающих признаками объекта археологического наследия необходимо:

разработать в составе проектной документации раздел об обеспечении сохранности выявленного объекта культурного наследия или о проведении спасательных археологических полевых работ или проект обеспечения сохранности выявленного объекта культурного наследия либо план проведения спасательных археологических полевых работ, включающих оценку воздействия проводимых работ на указанный объект культурного наследия;

получить по документации или разделу документации, обосновывающей меры по обеспечению сохранности выявленного объ-

екта культурного наследия заключение государственной историко-культурной экспертизы и представить его совместно с указанной документацией в управление на согласование;

обеспечить проведение и финансирование историко-культурной экспертизы выявленного объекта культурного наследия, обосновывающей целесообразность включения данного объекта в реестр;

обеспечить реализацию согласованной управлением документации, обосновывающей меры по обеспечению сохранности выявленного объекта культурного (археологического) наследия.

Объекты культурного наследия, включенные в реестр, выявленные объекты культурного наследия подлежат государственной охране в целях предотвращения их повреждения, разрушения или уничтожения, изменения облика и интерьера (в случае, если интерьер объекта культурного наследия относится к его предмету охраны), нарушения установленного порядка их использования, незаконного перемещения и предотвращения других действий, могущих причинить вред объектам культурного наследия, а также в целях их защиты от неблагоприятного воздействия окружающей среды и от иных негативных воздействий

В соответствии со ст. 33, 34 Федерального закона от 25.06.2002 № 73-ФЗ в целях предотвращения действий, могущих причинить вред объектам культурного наследия, в целях их защиты от неблагоприятного воздействия окружающей среды и от иных негативных воздействий, а также в целях сохранения памятников истории и культуры в их исторической среде на сопряженной с ними территории устанавливаются зоны охраны объектов культурного наследия. Необходимый состав зон охраны объекта культурного наследия определяется проектом зон охраны объекта культурного наследия.

Границы зон охраны объектов культурного наследия, в том числе границы объединенной зоны охраны объектов культурного наследия, особые режимы использования земель в границах территорий данных зон и требования к градостроительным регламентам в границах территорий данных зон утверждаются на основании проекта зон охраны объекта культурного наследия, согласованного с уполномоченным органом, и положительного заключения государственной историко-культурной экспертизы.

На территории Ипатовского городского округа располагается 84 объекта культурного наследия, в том числе 22 регионального значения, включенных в Единый государственный реестр объектов культурного наследия (памятников истории и культуры) народов Российской Федерации, 62 выявленных объектов культурного наследия, включенных в перечень выявленных объектов культурного наследия.

Объекты культурного наследия регионального значения, поставлены на государственный учет и охрану постановлением главы администрации Ставропольского края от 01.11.1995 № 600 «О дополнении Списка памятников истории и культуры Ставропольского края, подлежащих государственной охране как памятников местного и республиканского значения, утвержденного решением крайисполкома от 01.10.1981 № 702»; решением Ставропольского краевого совета народных депутатов исполнительного комитета от 01.10.1981г. № 702 «Об утверждении списка памятников истории и культуры Ставропольского края».

Объекты культурного наследия, расположенные на территории Ипатовского городского округа, отображены в картографических материалах данного проекта.

**Сохранение историко-культурного наследия на проектируемой территории является одним из условий, обуславливающих достойную перспективу ее развития.** В соответствии с Федеральным законом № 73-ФЗ в целях обеспечения сохранности объекта культурного наследия в его исторической среде на сопряженной с ним территории устанавливаются зоны охраны объекта культурного наследия: охранная зона, зона регулирования застройки и хозяйственной деятельности, зона охраняемого природного ландшафта.

Необходимый состав зон охраны объекта культурного наследия определяется проектом зон охраны объекта культурного наследия.

Границы зон охраны объектов культурного наследия федерального значения, режимы использования земель и градостроительные регламенты в границах данных зон утверждаются на основании проекта зон охраны объекта культурного наследия федеральным органом охраны объектов культурного наследия.

Границы зон охраны объекта культурного наследия краевого и местного значения, в том числе границы объединенной зоны охраны объектов культурного наследия, особые режимы использования земель в границах территорий данных зон и требования к градостроительным регламентам в границах территорий данных зон утверждаются на основании проекта зон охраны объекта культурного наследия, согласованного с уполномоченным органом, и положительного заключения государственной историко-культурной экспертизы.

**В целях обеспечения сохранности объектов культурного наследия, включенных в единый государственный реестр объектов культурного наследия (памятников истории и культуры) народов Российской Федерации, выявленных объектов культурного наследия, предмета охраны исторического поселения регионального значения, градостроительная деятельность в таком поселении подлежит особому регулированию в соответствии с Федеральным законом от 25.06.2002 № 73-ФЗ, ГрК РФ и законодательством Ставропольского края.**

## **2.7 Общая характеристика экономики городского округа**

Особенностью развития экономики Ипатовского городского округа, является аграрно-промышленная направленность ее специализации, которая влияет как на экономику самого округа, так и на экономику города Ипатово.

На территории Ипатовского округа по состоянию на 31.12.2018 г. осуществляли деятельность 2 599 субъектов всех форм собственности, или 105,1% к уровню 2017 г. (2 474 субъектов), в том числе 670 юридических лиц и 1 790 субъектов, функционирующих без образования юридического лица.

Аграрно-промышленная направленность специализации экономики городского округа формирует около 88% всего оборота крупных и средних организаций округа, где занято 3,3 тыс. человек, 36,6% от общего числа занятых. За 2017 г. общий объем оборота крупных и средних организаций составил 11560,5 млн руб., на 2,4 % выше показателя 2017 г.

По данным статистических органов за 2018 г. отгружено товаров, выполнено работ (услуг) крупными и средними предприятиями в объеме 8934,4 млн руб. или 107,2% к уровню 2017 г.

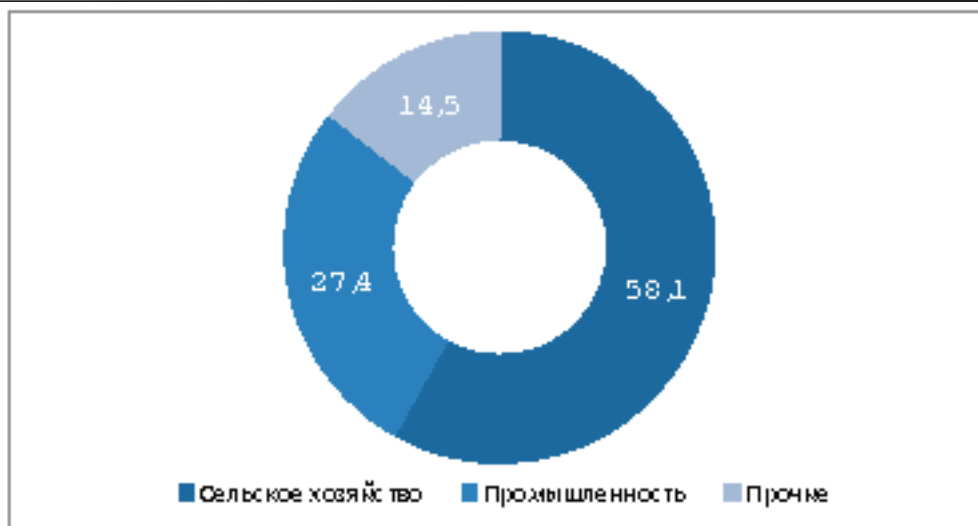
В 2017 г. в общем объеме отгруженных товаров, работ, услуг 52,5% (3548,3 млн руб.) приходится на предприятия сельскохозяйственного комплекса (в 2016 г. – 2709,0 млн руб. или 38,5%) и 31,4%, как и в прошлом году, на предприятия промышленного комплекса.

По данным статистических органов сальдированный финансовый результат за 2017 г. по крупным и средним предприятиям округа сложился положительный в объеме 965,8 млн руб. (117,2% к уровню 2016 г.), при этом доля прибыльных предприятий (организаций) в общем объеме обследуемых составила 83,3 %, что на 4,6 % выше среднекраевого показателя (78,7%).

Отраслевая структура экономики Ипатовского городского округа представлена на рисунке.

## **<sup>1</sup> Итоги социально-экономического развития Ипатовского городского округа за 2017 г.**





**Рисунок 22 – Отраслевая структура экономики Ипатовского городского округа Ставропольского края в 2018 г., %<sup>1</sup>**

В экономике Ипатовского городского округа ведущее место занимают сельское хозяйство и промышленное производство, на долю которых приходится 85,5% общей суммы отгруженных товаров по видам экономической деятельности, около 40% работающего населения.

Наибольший объём в структуре экономики округа занимает сельскохозяйственное производство. На долю сельского хозяйства приходится 58,1% от внутреннего валового продукта. Промышленность находится на втором месте – 27,4% от общего объема производства, доля прочих производств (в том числе строительства) составляет 14,5%.

Основные показатели, отражающие состояние экономики Ипатовского городского округа Ставропольского края за 2018 г. сложились выше, чем за аналогичный период прошлого года.

Темпы экономического роста в отчетном периоде обеспечены в промышленном производстве, отрасли сельского хозяйства, сфере торговли и бытового обслуживания населения округа.

## <sup>1</sup> Данные администрации Ипатовского городского округа

**Таблица 20 – Динамика развития основных отраслей экономики Ипатовского городского округа в 2017-2018 гг., млн руб.**

Показатели	2017	2018	Темп роста, %
Оборот организаций по видам экономической деятельности по крупным и средним предприятиям	11293,8	11560,5	102,4
Объем товаров отгруженных собственного производства, выполненных работ, услуг собственными силами – всего	8333,7	8934,4	107,2
в том числе:			
по промышленным видам деятельности	2123,8	2444,3	115,1
обрабатывающие производства	1694,5	1985,2	117,2
производство, распределение электроэнергии, газа и воды	429,3	459,1	107,0
продукция сельского хозяйства	4883	5192,4	106,3

Оборот организаций по видам экономической деятельности по крупным и средним предприятиям за 2018 г. составил 11560,5 млн руб., что выше показателя аналогичного периода прошлого года на 2,4%. Данное повышение обусловлено увеличением объемов производства по промышленным видам деятельности на 15,1% и по отрасли «Обрабатывающие производства» на 17,2%.

По средним и крупным предприятиям объем отгруженных товаров, выполненных работ и услуг собственными силами по всем видам деятельности за 2018 г. составил 8934,4 млн руб. или 107,2% к уровню прошлого года.

На территории Ипатовского городского округа создают региональные агропромышленные парки «Красочный» и «Ипатовский» с площадью 35776 га и 31012 га, соответственно, переданных из федеральной собственности в собственность края в феврале 2017 г.

Данные земельные участки предназначены для размещения и развития высоко технологичных, инновационных сельскохозяйственных производственных комплексов – объектов регионального значения, в целях роста сельскохозяйственного производства на территории городского округа.

Концепция развития индустриального парка. «Агропромышленный парк «Ипатовский», расположенный на территории Большевитского территориального отдела, Ипатовского городского округа Ставропольского края.

Характеристика земельного участка. Земельный участок из земель сельскохозяйственного назначения с кадастровым номером

26:02:000000:6169, категория земель – земли сельскохозяйственного назначения, разрешенное использование для сельскохозяйственного производства, общей площадью 31012,52 га, расположенный на территории Большевитского территориального отдела, Ипатовского городского округа Ставропольского края.

Основные виды деятельности сельскохозяйственной организации. Учитывая специфику Ипатовского городского округа, целесообразно создание сельскохозяйственной организации растениеводческого направления. Растениеводство представлено производством зерновых (преимущественно – пшеницей), кормовых, технических и масличных культур.

Структура посевных площадей сельскохозяйственной организации выглядит следующим образом:

Посевная площадь – 31 242 га,  
Зерновые культуры, всего – 26513 га,  
Подсолнечник – 1 987 га,  
Овощные культуры – 2742 га.

Концепция развития индустриального парка. «Агропромышленный парк «Красочный», расположенный на территории муниципального образования Красочного сельсовета Ипатовского городского округа Ставропольского края.

Характеристика земельного участка. Земельный участок из земель сельскохозяйственного назначения с кадастровым номером 26:02:000000:0071, категория земель – земли сельскохозяйственного назначения, разрешенное использование для сельскохозяйственного производства, общей площадью 35776,80 га, расположенный на территории Красочного территориального отдела Ипатовского городского округа Ставропольского края.

Земельный участок находится в собственности Ставропольского края.

Основные виды деятельности сельскохозяйственной организации. Учитывая специфику Ипатовского городского округа, целесообразно создание сельскохозяйственной организации растениеводческого направления. Растениеводство представлено производством зерновых (преимущественно – пшеницей), кормовых, технических и овощных культур.

Структура посевных площадей сельхозорганизации выглядит следующим образом:

Посевная площадь – 34 653 га.  
Зерновые культуры всего – 25 043,76 га.  
Подсолнечник – 2 520 га.  
Овощные культуры – 7 089,24 га.<sup>1</sup>

Передача земель из федеральной собственности в региональную повлияла на уровень обеспеченности сельских жителей земельными ресурсами. Обеспеченность населения округа сельскохозяйственными угодьями увеличилась с 5,8 га на чел. до 7,6 га на чел.<sup>2</sup>

Экономика Ипатовского городского округа имеет ярко выраженную сельскохозяйственную направленность, которая определяет условия хозяйствования на его территории. Ипатовский городской округ занимает ведущее место в Ставропольском крае по сельскохозяйственному производству.

### 2.7.1 Промышленность

Промышленное производство в городском округе – многоотраслевое, и представлено (в соответствии с ОКВЭД) добычей нерудных материалов, производством пищевых продуктов, производством неметаллических минеральных продуктов (строительных материалов), распределением электроэнергии, газа и воды.

Оборот крупных и средних организаций промышленного вида деятельности за 2015 г. составил 2385,1 млн руб., в 2016 г. – 2857,0 млн руб. или 119,8% к уровню 2015 г., в 2017 г. – 3041,8 млн руб. или 106,5% к уровню 2016 г.

В территориальной структуре объемов производства по промышленным видам экономической деятельности в целом по Ставропольскому краю Ипатовский городской округ составляет порядка 0,7%, занимая среди городов и округов края 21 место.

<sup>1</sup> Концепция генерального плана Ипатовского городского округа Ставропольского края.

<sup>2</sup> Схема территориального планирования Ставропольского края. Том 4. Концепция развития и размещения сельскохозяйственных производственных комплексов, расположенных на территории муниципальных районов Ставропольского края, в целях передачи земель, находящихся в федеральной собственности в собственность Ставропольского края».

Таблица 21 – Удельный вес Ипатовского городского округа в промышленном производстве Ставропольского края, 2017 г.

Показатели	Промышленное производство				
	Всего	Добыча полезных ископаемых	ис-Обрабатывающие производства	Обеспечение электрической энергией, газом и паром; кондиционирование воздуха	Водоснабжение; водоотведение, организация сбора и утилизации отходов, деятельность по ликвидации загрязнений
Всего по краю, млн руб.	306109.3	9426.4	212172.3	76419.6	8091
в т.ч.					
Ипатовский городской округ, млн руб.	2124.8	...	1694.4	430.4	...
Удельный вес округа, %	0.7	...	0.8	0.6	...

В структуре экономики городского округа по итогам 2017 г. объем отгруженных товаров собственного производства, выполненных работ и услуг крупных и средних предприятий по промышленным видам деятельности составил 2123,8 млн руб. (96,4% к уровню 2016 г.), в том числе по отрасли «обрабатывающие производства» отгружено 1694,4 млн руб., или 102,1% к 2016 г.; по виду деятельности «производство и распределение электроэнергии, газа и воды» объем выполненных работ и услуг составил 429,3 млн руб. или 106,0% к 2016 г.

Ипатовский округ является энергодефицитным, что препятствует развитию энергоемких производств и создает предпосылки для сдерживания экономического развития. Администрацией совместно с Правительством Ставропольского края рассмотрено предложение акционерного общества «Ветроэнергетическая отдельная Генерирующая Компания» о начале реализации масштабного инвестиционного проекта «Строительство ВЭС 260 МВт» вблизи г. Ипатово.

Промышленное производство Ипатовского городского округа представлено производством пищевых продуктов, добычей нерудных материалов, производством неметаллических минеральных продуктов (строительных материалов), распределением электроэнергии, газа и воды.

Практически все обрабатывающие производства размещены в городе Ипатово, формируя его градообразующую базу.

**Таблица 22 – Перечень промышленных предприятий Ипатовского городского округа**

№ п/п	Наименование предприятия	Место расположения
1	Открытое акционерное общество «Сырдел»	г. Ипатово, ул. Заречная, 38
2	Открытое акционерное общество «Ипатовский пивзавод»	г. Ипатово, ул. Заречная, 36
3	Закрытое акционерное общество "Алеврит"	г. Ипатово, ул. Заречная, 37
4	Общество с ограниченной ответственностью "Алеся"	г. Ипатово, ул. Орджоникидзе, 91 (юридический адрес)
5	Общество с ограниченной ответственностью "Зернышко"	с. Золотаревка, ул. Первомайская 102
6	Общество с ограниченной ответственностью "Ипатовохлебо-продукт"	г. Ипатово, ул. Гагарина, 1
7	Общество с ограниченной ответственностью "Кировский кирпичный завод"	г. Ипатово, ул. Свердлова, 47 (юридический адрес)
8	Общество с ограниченной ответственностью "Колосок"	пос. Большевик, ул. Социалистическая, 3
9	Общество с ограниченной ответственностью "Опытно-экспериментально-механический завод"	г. Ипатово, ул. Энергетиков, 8
10	Общество с ограниченной ответственностью "Стройбытсервис"	с. Добровольное, ул. Школьная, 1 корп. 4
11	Общество с ограниченной ответственностью "Экокирпич"	х. Кочерживский, ул. Ипатова 4 а
12	Филиал ГУП СК Ставрополькрайво-доканал «Северный»- ПТП «Ипатовское»	Петровский ГО, г. Светлоград, ул. Садовая 28
13	Ипатовский филиал государственного унитарного предприятия Ставропольского края «Крайтеплоэнерго» Ипатовский филиал государственного унитарного предприятия Ставропольского края «Крайтеплоэнерго»	г. Ипатово, ул. Орджоникидзе, 179
14	Филиал государственного унитарного предприятия Ставропольского края «Ставрополькомунэлектро»	г. Ипатово, ул. Чапаева, 36 офис 2
15	г. Ипатово - сбытовое обособленное подразделение «Электросеть»	г. Ставрополь, ул. Шпаковская, 76/6
15	Акционерное общество «Ипатоврайгаз»	г. Ипатово, ул. Заречная, 23
16	Филиал общества с ограниченной ответственностью «Газпром межрегионгаз Ставрополь» в Ипатовском ГО	г. Ипатово, ул. Орджоникидзе, 58
17	Ставропольэнергообит Светлоградское Межрайонное отделение Ипатовский участок	г. Ипатово, ул. Октябрьская, 67, а

На территории округа осуществляют свою деятельность 17 предприятий промышленного вида деятельности, на долю которых в экономике округа приходится около 32,5% общей суммы отгруженных товаров по видам экономической деятельности и около 11% работающего населения.

В структуре обрабатывающих производств более 66,0% приходится на предприятия, относящиеся к виду экономической деятельности «производство пищевых продуктов, включая напитки». Так, в 2017 г. объем отгруженной продукции собственного производства составил 1407,2 млн руб., что выше показателей 2016 г. и 2015 г. на 2,7% и на 22,1% соответственно.

Основными предприятиями в области производства пищевых продуктов, включая напитки, являются акционерное общество «Сырдел», общество с ограниченной ответственностью «Ипатовский пивзавод», общество с ограниченной ответственностью «Ипатовхлебопродукт». Продукция этих предприятий ориентирована на местного, регионального, а также российского потребителя.

В настоящее время АО «Сырдел» – современное, технически оснащенное предприятие по переработке молока, производственной мощностью 150 т в сутки.

Начиная с 1998 г. на предприятии были проведены реконструкция цеха по выпуску цельномолочной продукции и реконструкция хлебопекарного цеха. С 2004 по 2006 гг. проведена реконструкция холодоснабжения предприятия, в процессе которого старые аммиачные установки были заменены на современные фреоновые, что позволило одновременно хранить до 900 т сыров и до 100 т масла. В 2014 г. предприятием реализован инвестиционный проект «Модернизация участка по переработке и сушке сыворотки», в рамках которого выполнена реконструкция лактозного цеха и приобретено импортное оборудование по сгущению сыворотки. Выпускаемая продукция реализуется на Семикаракоровский маслозавод Ростовской области. В 2017 г. продолжена модернизация производства, путем реализации нового проекта «Цех сушки молочной сыворотки и молока» с объемом инвестиционных вложений 230 млн руб., который позволит обеспечить производство до 1100 т сухой сыворотки и молока при достижении проектной мощности.

Сырье на завод поставляется из шести округов края: Ипатовского, Апанасенковского, Петровского, Красногвардейского, Труновского, Туркменского.

ООО «Ипатовский пивзавод» – современное, технически оснащенное предприятие, проектная мощность которого составляет 2000 тыс. дал в год по пиву и 2400 тыс. дал по безалкогольным напиткам, с плановой производственной мощностью на 2018 год в 10,6 тыс. дал в сутки.

За время деятельности завода были проведены реконструкция лимонадного и пивного цеха, построены цеха розлива безалкогольных напитков в ПЭТ бутылку, розлива напитков в кеги, розлива пива в ПЭТ бутылку, проведен ребрендинг безалкогольной линейки.

Производство хлеба и хлебобулочных изделий в округе осуществляют 8 хлебопекарен Ипатовского городского округа (ОАО «Сырдел», ООО «Ипатовхлебопродукт», ООО «Зернышко», ООО «Колосок», СПК «Племенной завод «Вторая пятилетка», ИП Мизакуев А.Н., ИП Омарова Г.Ю., ИП Зубенко В.А.), из них на территориях сельских поселений 4 пекарни и 4 пекарни на территории города Ипатово.

Производство крупы осуществляют 3 предприятия различных форм собственности. За анализируемый период на территории Ипатовского городского округа было создано 1 предприятие, осуществляющее производство крупы – ИП глава КФХ Семченко Н.И.

В целом промышленность имеет долгосрочные конкурентные перспективы развития, и усиление ее позиций рассматривается в числе стратегических направлений развития Ипатовского городского округа.

Учитывая, что Ипатовский округ является энергодефицитным, рассматривается предложение о реализации масштабного инвестиционного проекта «Строительство ВЭС 260 МВт» вблизи г. Ипатово. Реализация этого проекта, позволит предприятиям минимизировать затраты на электроэнергию<sup>1</sup>.

Территориально основной промышленный потенциал сосредоточен в г. Ипатово, а также в пос. Большевик, с. Золотаревка, х. Кочерживский, с. Добровольное.

В структуре экономики городского округа на долю промышленности приходится 27,4%.

Стоимость основных фондов организаций промышленных видов деятельности Ипатовского городского округа уменьшилась на 5,5% в 2017 г. по сравнению с 2016 г. и составила 809,1 млн руб., снижение произошло в результате начисления амортизации по действующим основным фондам.

Рост промышленного производства обеспечен за счет увеличения производства продукции предприятий пищевой промышленности, стройиндустрии, круп и комбикормов.

Обрабатывающие производства представлены производством пищевых продуктов (главным образом молочной, колбасной, сырами, плодо-овощной, мукомольно-крупяной и комбикормовой), включая напитки.

В Ипатовском городском округе имеются все предпосылки для усиления промышленной специализации округа:

– развитие производств промышленности строительных материалов. На территории округа находятся пять месторождений нерудного сырья (г. Ипатово, х. Мелиорация, с. Крестьянское, с. Золотаревка, пос. Совруно). Разработка и освоение новых месторождений полезных ископаемых, расположенных на территории округа;

– развитие глубокой переработки сельскохозяйственной продукции на основе местных сырьевых ресурсов (крахмало-паточные, крупяные заводы);

– развитие производств по переработке сельскохозяйственной продукции (создание цеха по переработке и фасовке овощей и фруктов; создание предприятий по переработке, консервированию овощной и плодово-ягодной продукции);

– создание новых перерабатывающих производств и переуплотнение нерентабельных предприятий (создание предприятий по переработке, консервированию мясной продукции);

Под развитие промышленности резервируются производственные зоны площадью 20,07 га.

### 2.7.2 Сельское хозяйство и АПК

Ипатовский городской округ является одним из ведущих агропромышленных районов Ставропольского края, при наличии многоотраслевого сельскохозяйственного производства, собственной переработки сельскохозяйственного сырья, различных объектов по обслуживанию сельского хозяйства.

Ипатовский городской округ обладает высоким сельскохозяйственным потенциалом. На территории округа функционирует 358 сельскохозяйственных организаций<sup>2</sup>.

По данным органов статистики, оборот по крупным и средним сельскохозяйственным предприятиям округа (в текущих ценах) составил 3607,6 млн руб., что в 1,3 раза выше уровня 2016 г. и на 25,7% выше среднекраевого показателя, в том числе по виду деятельности «растениеводство» – 3108,8 млн руб. или 129,8 % к уровню 2016 г.

Объем отгруженных товаров собственного производства, выполненных работ и услуг крупными и средними сельскохозяйственными предприятиями округа (в текущих ценах) составил 3548,3 млн руб., или 131,0% к уровню 2016 г., в том числе по виду деятельности «растениеводство» – 3005,1 млн руб. (132,8% к 2016 г.), «животноводство» – 543,2 млн руб. (121,8% к 2016 г.)<sup>3</sup>.



В структуре производства сельскохозяйственной продукции Ипатовского городского округа по категориям хозяйств в 2017 г. сельскохозяйственными организациями всех форм собственности произведено 72,3% от общего объема выпуска сельхозпродукции, хозяйствами населения 16,6%, крестьянскими (фермерскими) хозяйствами – 11,1%.

<sup>1</sup> Данные администрации Ипатовского городского округа

<sup>2</sup> Паспорт социально-экономического положения Ипатовского района (за 2005, 2010-2017 гг.)

<sup>3</sup> Данные администрации Ипатовского городского округа

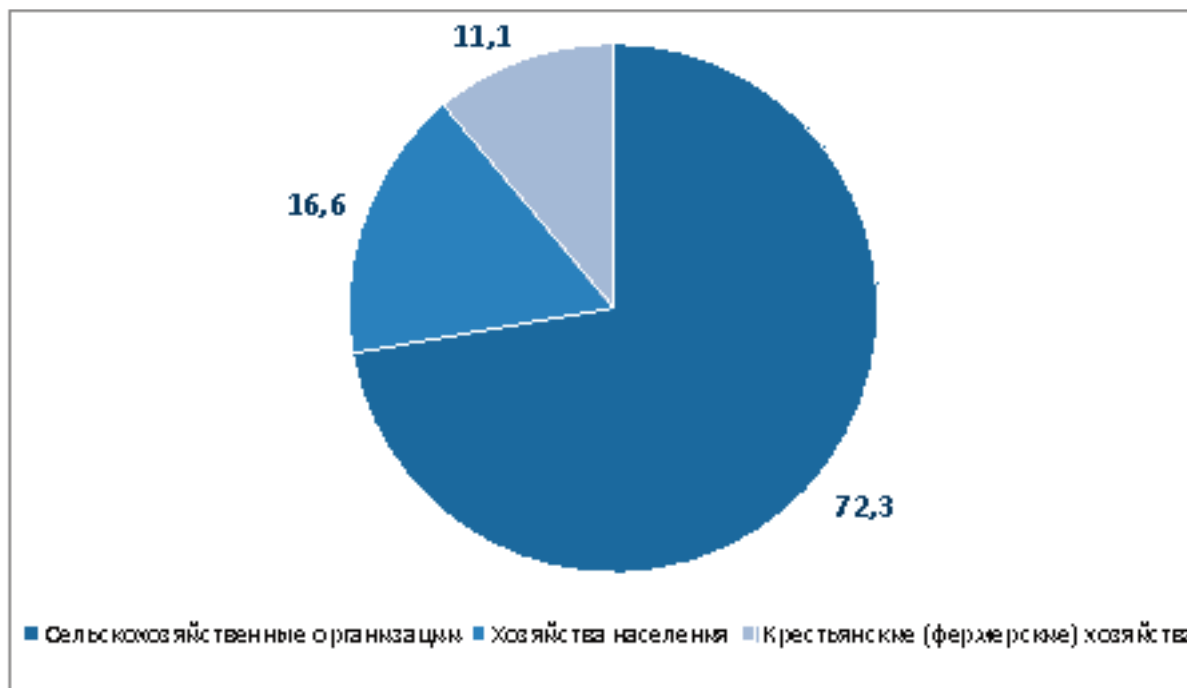


Рисунок 23 – Структура производства продукции сельского хозяйства по категориям хозяйств Ипатовского городского округа в 2017 г., %<sup>1</sup>

Доля растениеводства в общем объеме производства продукции сельского хозяйства составляет 82,3%, животноводства – 17,7%.

**Растениеводство.** Посевные площади Ипатовского городского округа занимают наибольший удельный вес (7,4%) в структуре посевных площадей Ставропольского края.

Основными видами производимой сельскохозяйственной продукции округа являются зерновые культуры, подсолнечник, овощи открытого грунта, картофель, также выращиваются плоды и ягоды и виноград.

Посевная площадь сельскохозяйственных культур в Ипатовском городском округе составляет 221,5 тыс. га или около 82,7% пашни округа, из них 77,1% площади приходится на зерновые культуры, 16,0% – технические, 5,7% – на кормовые культуры и около 1% – на картофель и овощебахчевые культуры.

<sup>1</sup> Паспорт социально-экономического положения Ипатовского района (за 2005, 2010-2017 гг.)

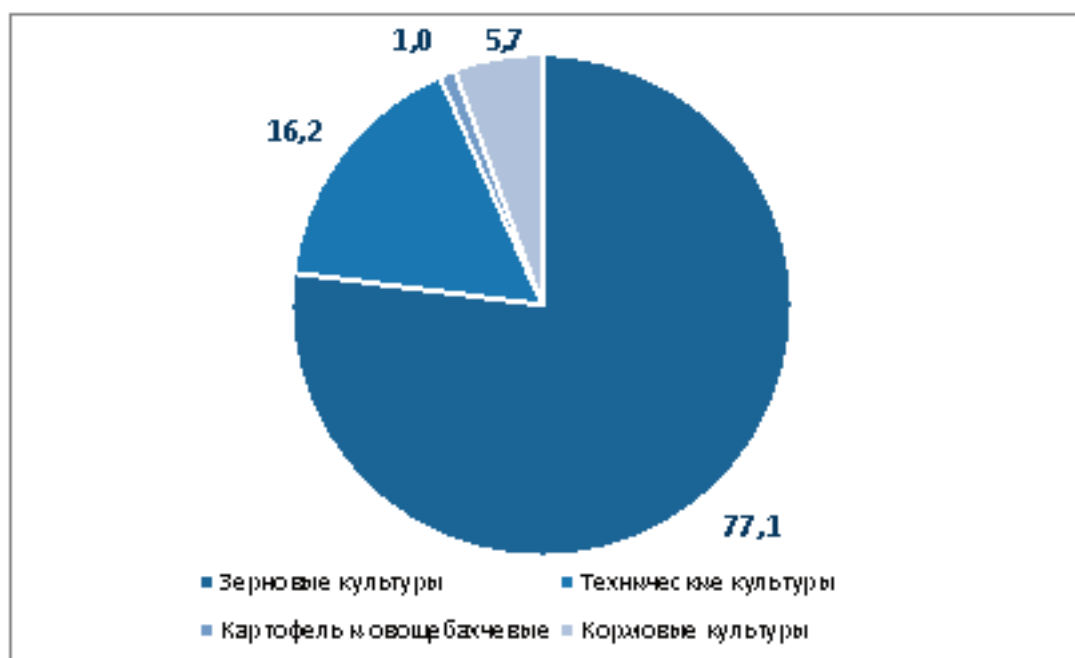


Рисунок 24 – Структура посевных площадей в хозяйствах всех категорий округа в 2017 г., %<sup>1</sup>

За рассматриваемый период времени 2005, 2010-2017 гг. значительно изменилась динамика и структура посевных площадей (таблица).

<sup>1</sup> Паспорт социально-экономического положения Ипатовского района (за 2005, 2010-2017 гг.)

**Таблица 23 – Посевные площади сельскохозяйственных культур в хозяйствах всех категорий Ипатовского городского округа в 2005-2017 гг., тыс. га**

Показатели	2005	2010	2013	2014	2015	2016	2017	2017 в % к 2005
Зерновые культуры	132.9	156.8	169.6	165.6	172.4	176.3	170.9	128.6
Технические культуры	32.3	30.2	39.3	34.4	28.8	25.2	35.8	110.8
Картофель и овощебахчевые	1.3	1.5	1.5	1.3	1.3	1.6	2.2	169.2
в т.ч. картофель	488	443	424	359	374	639	846	173.4
овощи	710	989	960	917	892	879	1334	187.9
Кормовые культуры	29.6	23.3	16.9	14.7	15.3	13.1	12.6	42.6
Плодово-ягодных культур	770	271	235	243	241	260	221	28.7
Площадь виноградников	64	63	54	60	107	108	98	153.1
Вся посевная площадь	196.4	211.9	227.3	216	217.8	216.1	221.5	112.8

Данные таблицы свидетельствуют об увеличении посевных площадей на 12,8% в 2017 г. в сравнении с 2005 г. При этом посевные площади под зерновыми культурами увеличились на 28,6%, под техническими – на 110,8%, под картофелем и овощебахчевыми – на 69,2%, под виноградниками – на 53,1%. Площади под плодово-ягодными культурами сократились в 3,5 раза по отношению к 2005 г.

В сравнении с 2016 г. наблюдается сокращение посевных площадей под зерновыми культурами на 3,1%, под кормовыми культурами – на 3,8%, плодово-ягодными – на 15% и под виноградными насаждениями – на 9,3%. Под техническими культурами увеличились на 42,1%, под картофелем и овощебахчевыми – на 37,5%.

Удельный вес площади посевов зерновых сельскохозяйственных культур, засеваемой элитными семенами, в общей площади посевов сельскохозяйственных культур составляет 10%, что превышает годовой индикатор на 4 процентных пункта.

В структуре общей посевной площади за 2010, 2017 гг. сельскохозяйственные предприятия и организации сохраняли за собой ведущие позиции – более 85%, крестьянские (фермерские) хозяйства – более 10%

**Таблица 24 – Структура общей посевной площади сельскохозяйственных культур по категориям хозяйств Ипатовского городского округа, за 2010 и 2017 гг.**

Показатели	2010		2017	
	тыс. га	%	тыс. га	%
Все категории хозяйств	211.9	100	221.5	100
в том числе:				
Сельскохозяйственные предприятия и организации	187.7	88.6	189.4	85.5
фермерские хозяйства	23	10.8	31.1	14
хозяйства населения	1.2	0.6	1	0.5

Валовое производство сельскохозяйственных культур и динамика их урожайности за 2005, 2010-2017 гг. представлены в таблице 20.

**Таблица 25 – Валовое производство основных сельскохозяйственных культур в Ипатовском городском округе (все категории хозяйств), тыс. т**

Показатели	2005	2010	2011	2012	2013	2014	2015	2016	2017	2017 в % к 2005	2017 в % к 2016
Зерно	441.4	511.2	618.1	350.8	367.2	571.9	533.9	768.3	790.8	179.2	102.9
Подсолнечник	31.7	24	37.7	31.8	20.9	27.9	16.1	30.7	39.9	125.9	130
Картофель	3.9	3.2	3.7	3.2	5.4	4.4	5	11.8	26.1	669.2	221.2
Овощи открытого грунта	4.7	14.1	29.2	20.9	20.3	17.4	23.8	21.2	39.1	831.9	184.4
Плоды и ягоды	1	1.1	0.9	1	1.1	1.1	1.1	1.3	1.2	120	92.3
Виноград	0.5	0.4	0.3	0.3	0.4	0.4	0.4	0.4	0.3	60	75

Зерновое хозяйство, является доминирующей отраслью сельского хозяйства округа. Ипатовский городской округ занимает первое место в крае по сбору зерновых, в т. ч. пшеницы.

Наращивание объемов производства ведется на основе технической и технологической модернизации. На полях сельхозпредприятий возделываются 48 сортов пшеницы, 9 – озимого ячменя, 5 – рапса.

Производство зерна во всех категориях хозяйств выросло с 441,4 тыс. т в 2005 г. до 790,8 тыс. т в 2017 г. при урожайности зерновых культур 46,3 ц/га (средняя урожайность по данным Росстата в 2017 г. составила 29,1 ц/га). В сельскохозяйственных организациях валовой сбор составил 673,4 тыс. т, средняя урожайность 47,2 ц/га. В КФХ – 117,3 тыс. т, при средней урожайности 41,6 ц/га. То есть ведущая роль в структуре производства зерновых культур сохраняется за сельскохозяйственными предприятиями – более 85%.

Так, наивысший валовой сбор достигнут в ЗАО «Племенной завод имени Героя Социалистического труда В.В. Калягина» – более 100 тыс. т и в ООО «Ставропольское Руно» – 70,2 тыс. т.

Валовой сбор озимой пшеницы увеличился почти на 22 тыс. т (или 4%) в 2017 г. в сравнении с 2016 г. Под урожай 2018 г. в городском округе в хозяйствах всех форм собственности посеяно 154,2 тыс. озимых культур, в т. ч. озимой пшеницы 134 тыс. га, озимого ячменя 11,5 тыс. га, озимого рапса 8,7 тыс. га.

Что касается подсолнечника, то валовой сбор в хозяйствах всех форм собственности городского округа составил 39,9 тыс. т, при средней урожайности 18,1 ц/га. При этом более 92% подсолнечника было произведено сельскохозяйственными предприятиями и организациями.

В 2017 г. валовой сбор картофеля в хозяйствах всех категорий составил 26,1 тыс. т при средней урожайности по городскому округу 308,1 ц/га<sup>1</sup>, при этом около 84% картофеля было выращено в сельскохозяйственных предприятиях.

Овощной продукции открытого грунта хозяйствами всех форм собственности выращено и собрано 39,1 тыс. т, что в 1,8 раза превысило сбор урожая в 2016 г. С 2015 г. отрасль «овощеводство» приобрела статус товарного производства. Три сельскохозяйственных предприятия специализируются на выращивании овощей (ООО «Добровольное», СПК «Кировский» и ООО СХП «Агроинвест»)

Таким образом, валовые сборы продукции растениеводства в округе в 2017 г. в отношении к 2005 г. увеличились по всем видам сельскохозяйственных культур, кроме винограда.

По сравнению с 2016 г. в 2017 г. произошло снижение валовых сборов продукции плодов и ягод на 7,7%, винограда на – 25%.

В 2017 г. валовой сбор плодово-ягодных культур составил 1,2 тыс. т, что на 7,7% ниже показателя 2016 г. Необходимо отметить, что производство плодово-ягодных культур и винограда представлено, в основном, частными индивидуальными хозяйствами.

#### <sup>1</sup> Паспорт социально-экономического положения Ипатовского района (за 2005, 2010-2017 гг.)

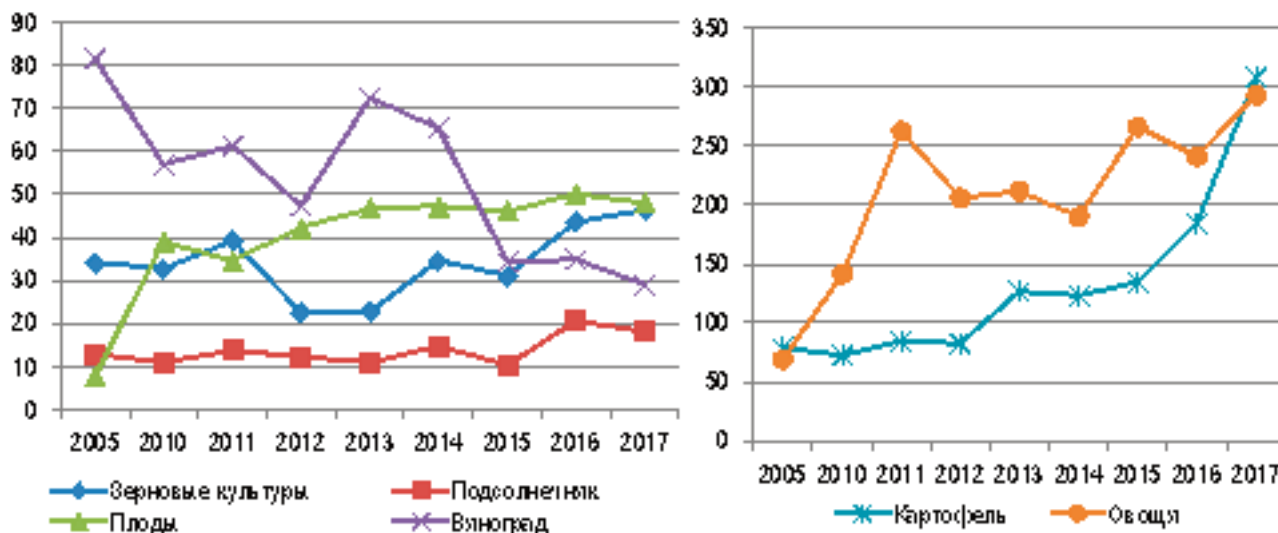
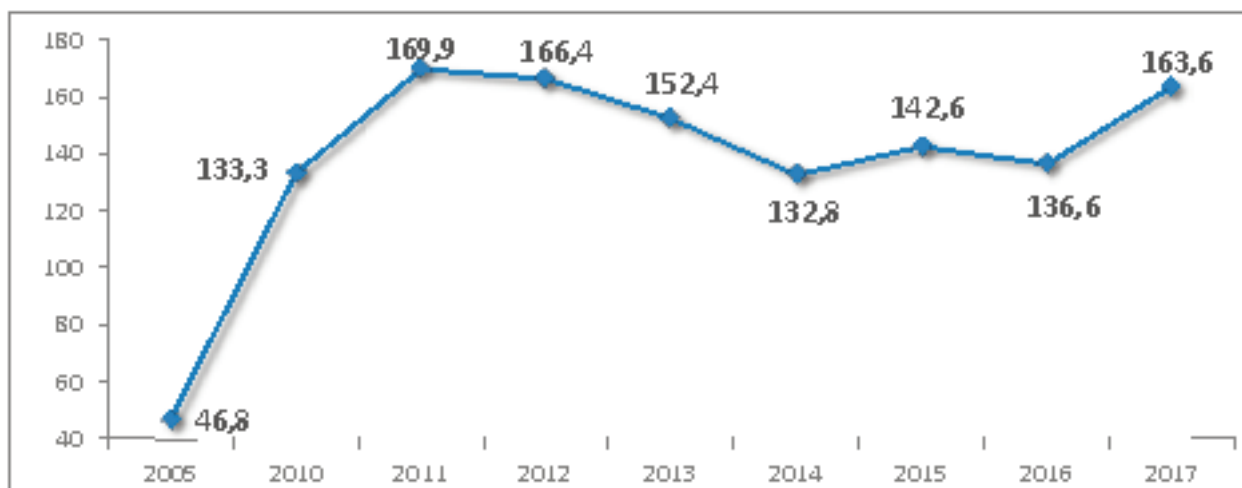


Рисунок 25 – Урожайность основных сельскохозяйственных культур, ц/га<sup>1</sup>

В 2017 г. в сравнении с 2016 г. наблюдается снижение урожайности подсолнечника, плодов и винограда на 12,1%, 5,0%, 16,7% соответственно. Урожайность зерновых культур возросла на 6,2%, овощей – на 21,5%, картофеля в 1,7 раза. В рамках повышения урожайности сельскохозяйственных культур в сельскохозяйственных организациях под посевы в 2017 г. внесено минеральных удобрений (в пересчете на 100% пит. веш.) 163,6 тыс. ц (под урожай 2016 г. – 136,6 тыс. ц).

<sup>1</sup> Паспорт социально-экономического положения Ипатовского района (за 2005, 2010-2017 гг.)



**Рисунок 26 – Внесение минеральных удобрений, тыс. ц**

Для охраны и оздоровления окружающей среды, повышения почвенного плодородия внесено органических удобрений – 1017,2 тыс. т (в 2016 г. – 754,7 тыс. т).

**Животноводство** является важной отраслью сельского хозяйства Ипатовского городского округа. При ведущей роли растениеводства, отрасль животноводства занимает 17,7% от общего объема валовой продукции.

Около четверти площадей сельскохозяйственных угодий занимают сенокосы и пастбища, что способствует дальнейшему развитию отрасли.

Животноводство специализируется на мясомолочном скотоводстве и овцеводстве, однако, постоянные трудности в отраслях животноводства, даже при существующем уровне господдержки, не обеспечивают доходности традиционным отраслям сельскохозяйственного производства округа – скотоводству и овцеводству.

Поголовье крупнорогатого скота составляет 26,0 тыс. голов или 7,2% от поголовья КРС Ставропольского края (360,4 тыс. голов), а поголовье овец и коз – 40,7 тыс. голов или 2% поголовья овец и коз Ставропольского края (2023,5 тыс. голов) (таблица). С 2015 г. по 2017 г. наблюдается рост поголовья крупного рогатого скота, сокращение поголовья свиней, овец и коз, а также птицы.

**Таблица 26 – Поголовье сельскохозяйственных животных в хозяйствах всех категорий Ипатовского городского округа, (на конец года, тыс. голов)**

Год	КРС		в том числе коровы		Свиньи		Овцы и козы		Птица	
	тыс. голов	% от края	тыс. голов	% от края	тыс. голов	% от края	тыс. голов	% от края	тыс. голов	% от края
2005	23.8	6.5	12.1	7	17.9	3.7	64.2	4.1	296.7	3
2010	25.7	6.9	13.1	7	8.5	2.4	44.7	2	305.9	2.3
2015	24.8	6.5	13.3	6.5	5.8	1.7	45.7	2	326.5	1.7
2016	25.7	6.8	13.8	6.8	3.3	0.8	46	2.1	312	1.4
2017	26	7.2	13.6	7.3	2.5	0.6	40.7	2	301	1.5

Структура численности скота и птицы по категориям хозяйств представлена в таблице.

Как показывают данные в 2017 г. в структуре численности КРС – 38,0% поголовья находится в сельскохозяйственных предприятиях и организациях, 57,3% – в хозяйствах населения и 4,7% – в крестьянских фермерских хозяйствах.

Около 98% поголовья свиней приходится на хозяйства населения, 2% – на крестьянские (фермерские) хозяйства.

В поголовье овец и коз – 34,7% приходится на сельскохозяйственные предприятия и организации, 56,6% – на хозяйства населения, 8,7% – на крестьянские фермерские хозяйства.

В Ипатовском городском округе имеются все предпосылки для развития птицеводства, в первую очередь наличие кормовой базы. В настоящее время птицеводство представлено преимущественно хозяйствами населения – 99,7%.

Динамика производства основных видов продукции животноводства за период 2005 – 2017 гг. представлена на рисунке.



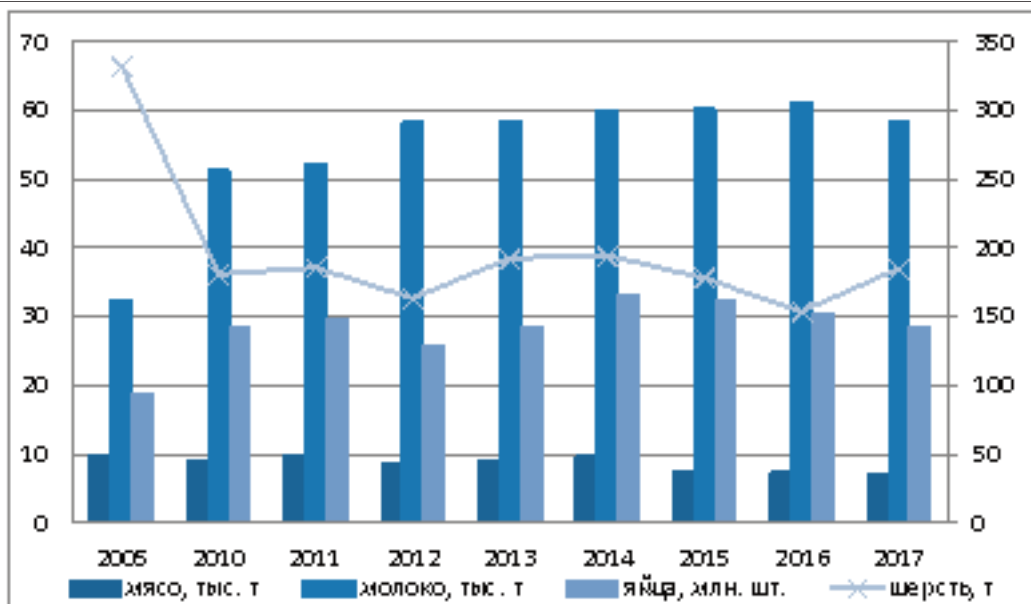


Рисунок 27 – Динамика производства основных видов продукции животноводства в Ипатовском городском округе в 2005-2017 гг.

Указанный период характеризуется тенденцией снижения объемов производства мяса – на 21,7% в 2017 г. в сравнении с 2010 г.

Объемы производства молока в 2017 г. составили 58,5 тыс. т, что на 14% меньше показателя 2010 г. и на 4,3% ниже показателя предыдущего года. По данному показателю Ипатовский городской округ в сравнении со средним показателем по Ставропольскому краю показывает динамику его превышения на 20,3 %, в основном за счет увеличения надоев в крупном высокотехнологичном комплексе ООО «АПХ «Лесная Дача». Надой на одну фуражную корову по сельхозорганизациям округа по итогам 2017 г. составил 7962 кг, что выше уровня 2016 г. на 4 %.

Яиц в 2017 г. было произведено 28,6 млн шт., что на 6,5% ниже показателя 2016 г.

Производство шерсти увеличилось на 20,1% в 2017 г. в сравнении с 2016 г.

В Ипатовском городском округе сельскохозяйственным производством занимается 18 крупных, средних и малых сельскохозяйственных предприятий и 39 субъектов малого бизнеса (КФХ, ИП).

Таблица 27 – Перечень сельскохозяйственных предприятий Ипатовского городского округа в 2018 г.

№ п/п	Наименование предприятия	Адрес юридический (фактический)	Площадь пашни, га	Площадь пастбищ, га	па-
1	Общество с ограниченной ответственностью «Барханчакское»	аул Малый Барханчак, ул. Центральная, 16	10490	2784	
2	Сельскохозяйственный производственный кооператив «Кировский»	г. Ипатово, ул. Свердлова, 47	18268	2026	
3	Закрытое акционерное общество сельскохозяйственное предприятие «Октябрьское»	с. Октябрьское, ул. Калинина, 115	12997	1549	
4	Сельскохозяйственный производственный кооператив «Племзавод Вторая Пятилетка»	с. Большая Джалга, ул. Колхозная, 19	22028	4184	
5	Сельскохозяйственный производственный кооператив «Родина»	с. Бурукшун, ул. Советская, 6	7690	5865	
6	Общество с ограниченной ответственностью «Ямал»	с. Кевсала, ул. Ленина, 132	3292	182	
7	Сельскохозяйственный племенной производственный кооператив «Софиевский»	с. Золотарёвка, ул. Юбилейная, 17	15146	3081	
8	Общество с ограниченной ответственностью «Добровольное»	с. Добровольное, ул. Мира, 8	10021	895	
9	Общество с ограниченной ответственностью «Ставропольское руно»	пос. Советское Руно, Центральная площадь, 3	24443	1200	
10	Закрытое акционерное общество «Племенной завод имени Героя Социалистического труда В.В. Калягина»	пос. Красочный, ул. Садовая, 29	41220	17716	
11	Общество с ограниченной ответственностью «Урожайное»	с. Красная Поляна, ул. Механизаторов, 9	4168	289	
12	Общество с ограниченной ответственностью «Агропромышленное хозяйство Лесная Дача»	с. Лесная Дача, ул. Ленина, 7	4907	0	

13	Общество с ограниченной ответственностью «Сельскохозяйственное предприятие «Агро-п. Винодельненский, ул. Ленина, 38 инвест»	11253	905
14	Акционерное общество «АгроХлебопродукт» филиал «АгроКевсалинский» с. Кевсала, ул. Ленина, 163	18321	1359
15	Общество с ограниченной ответственностью «Агропромышленный альянс» с. Первомайское, ул. Попова, 32	2699	0
16	Общество с ограниченной ответственностью «Агропромышленный комплекс «Юг-Агропро-г. Ипатово, ул. Ленинградская, 62 гресс»	3669	1067
17	Общество с ограниченной ответственностью «Сельскохозяйственное предприятие «Лу-с. Тахта, ул. Чкалова, № 2 ценко»	1379	0
18	Общество с ограниченной ответственностью «Гелиос» г. Ипатово, ул. Профсоюзная, 42	2629	220

Сельскохозяйственные предприятия рассредоточены по всему городскому округу. Основным направлением деятельности сельскохозяйственных предприятий является растениеводство.

Отрасль овцеводства, как товарное производство, сохранилась в двух предприятиях (СПК «Племзавод Вторая Пятилетка» и ЗАО «Племзавод имени Героя Соц.Труда В.В. Калягина»).

СПК «ПЗ «Вторая Пятилетка» удостоен статуса селекционно-генетического центра по овцеводству.

**Таблица 28 – Перечень крестьянских фермерских хозяйств Ипатовского городского округа**

№ п/п	Наименование	Адрес юридический
	1Крестьянское (фермерское) хозяйство «Фортуна»	с. Красная Поляна, ул. Мира, 42
2	Крестьянское (фермерское) хозяйство Усенко Ивана Ивановича	с. Лиман, ул. Ленина, 69
3	Крестьянское (фермерское) хозяйство Алексеенко Ивана Андреевича	г. Ипатово, ул. Калаусская, 131а
4	Крестьянское (фермерское) хозяйство Величко Андрея Егоровича	с. Красная Поляна, ул. Ленина, 76
5	Крестьянское (фермерское) хозяйство Суслова Дмитрия Ивановича	с. Тахта, пер. Восточный, 1, кв. 1
6	Крестьянское (фермерское) хозяйство Дьяголевой Ирины Николаевны	с. Лиман, ул. Ленина, 36
7	Крестьянское (фермерское) хозяйство Шульга Антонины Анатольевны	с. Первомайское, ул. Октябрьская, 16
8	Крестьянское (фермерское) хозяйство Панченко Владимира Ивановича	с. Красная Поляна, ул. Мира, 52
9	Крестьянское (фермерское) хозяйство Байлова Николая Николаевича	с. Красная Поляна, ул. Мира, 31
10	Крестьянское (фермерское) хозяйство Уманского Алексея Николаевича	с. Новоандреевское, ул. Ленина, 33
11	Крестьянское (фермерское) хозяйство Павленко Любви Григорьевны	с. Тахта, ул. Советская, 31
12	Крестьянское (фермерское) хозяйство Алферова Владимира Николаевича	с. Добровольное, ул. Ленина, 93
13	Крестьянское (фермерское) хозяйство Гусака Александра Васильевича	с. Красная Поляна, ул. Молодежная, 2
14	Крестьянское (фермерское) хозяйство Береста Сергея Дмитриевича	с. Добровольное, ул. 60 лет СССР, 18, кв. 2
15	Крестьянское (фермерское) хозяйство Семмы Александра Евгеньевича	с. Добровольное, ул. 60 лет СССР, 9, кв. 2
16	Крестьянское (фермерское) хозяйство Лобанова Александра Николаевича	с. Тахта, пер. Ротко, 18
17	Крестьянское (фермерское) хозяйство Магомедзапирова Магомеда Абдулкадировича	п. Мелиорация, ул. Подгорная, 28
18	Крестьянское (фермерское) хозяйство Алексеенко Татьяны Анатольевны	г. Ипатово, пер. Казачий, 1
19	Крестьянское (фермерское) хозяйство Зивенкова Юрия Ивановича	с. Первомайское, ул. Попова, 69а, кв. 1
20	Крестьянское (фермерское) хозяйство Гасанова Раджаба Дациевича	ул. Киевская, 2, кв. 1
21	Крестьянское (фермерское) хозяйство Ермакова Константина Александровича	г. Ипатово, ул. Степная, 15, кв. 1

22	Крестьянское (фермерское) хозяйство Будко Николая Петровича	с. Красная Поляна, ул. Ленина, 6
23	Крестьянское (фермерское) хозяйство Лебедко Николая Алексеевича	с. Тахта, ул. Советская, 25
24	Крестьянское (фермерское) хозяйство Величко Василия Николаевича	с. Красная Поляна, ул. Мира, 25, кв. 1
25	Крестьянское (фермерское) хозяйство Барнаш Владимира Васильевича	с. Тахта, ул. Ленина, 149
26	Крестьянское (фермерское) хозяйство Семченко Николая Ивановича	с. Кевсала, ул. Торговая, 11
27	Крестьянское (фермерское) хозяйство Кравченко Сергея Алексеевича	с. Тахта, ул. Мира, 173
28	Крестьянское (фермерское) хозяйство Дьяченко Василия Васильевича	с. Тахта, ул. Ленина, 27
29	Крестьянское (фермерское) хозяйство Блужина Сергея Викторовича	с. Тахта, пер. Базарный, 10, кв. 1
30	Крестьянское (фермерское) хозяйство Саловой Марины Игоревны	г. Ипатово, ул. Л. Толстого, 38, кв. 1
31	Крестьянское (фермерское) хозяйство Фатнева Владимира Ивановича	с. Красная Поляна, ул. Мира, 32
32	Крестьянское (фермерское) хозяйство Белогуба Андрея Алексеевича	с. Тахта, ул. Мира, 97
33	Крестьянское (фермерское) хозяйство Гамзаева Гамзы Шихалиевича	с. Кевсала, ул. Пушкина, 27, кв. 1
34	Крестьянское (фермерское) хозяйство Выблова Анатолия Ивановича	пос. Калаусский, ул. Центральная, 17
35	Крестьянское (фермерское) хозяйство Галушко Михаила Викторовича	с. Первомайское, ул. 70 лет Октября, 35
36	Крестьянское (фермерское) хозяйство Хомякова Владимира Александровича	г. Ипатово, ул. Орджоникидзе, 123, кв. 26
37	Крестьянское (фермерское) хозяйство Синдицкого Романа Витальевича	г. Ипатово, ул. Орджоникидзе, 84, кв. 34
38	Крестьянское (фермерское) хозяйство Токолакова Султана Локмановича	аул Юсуп-Кулакский, ул. Молодежная, 19

Таким образом, в общем объеме производства сельскохозяйственной продукции доля растениеводства составляет 82,3%, животноводства – 17,7%.

В растениеводстве городского округа в перспективе сохранится зерновое направление (прежде всего, выращивание пшеницы), что обусловлено наличием больших размеров посевных площадей (7,4% посевных площадей Ставропольского края), достаточно высокой урожайностью (46,3 ц/га) и возможностью получения максимальных значений валового сбора.

Основными производителями зерна являются сельскохозяйственные организации, на долю которых приходится более 80% производимой продукции.

Перспективным направлением развития растениеводства являются:

развитие отрасли зерноводства;

развитие производства технических культур (свеклы, сои, озимого рапса);

развитие отрасли овощеводства и картофелеводства;

развитие плодоводства и виноградарства (на территории городского округа в 2019 г. планируются к реализации два инвестиционных проекта по закладке фруктовых садов интенсивного типа.

развитие кормовой базы.

Ипатовский городской округ имеет благоприятные условия для развития высокодоходной отрасли животноводства:

разведение КРС мясного направления (СПК «Родина», ЗАО «Имени героя Социалистического труда В.В. Калягина», СППК «Софиевский»);

овцеводства,

птицеводства.

Таким образом, сельскохозяйственное производство городского округа представлено, прежде всего, производством зерновых культур (основная культура – озимая пшеница), техническими культурами, овощами, а также мясо-молочным производством и овцеводством.

**Мелиорация.** Ипатовский городской округ обладает незначительными ресурсами поверхностных вод.

Нехватка пресной воды и частые засухи привели к необходимости строительства искусственных водоемов и каналов, для этого в долинах малых рек и в балках возле каждого населенного пункта создавались пруды.

Качество воды во всех реках и речках округа неудовлетворительное.

Источником водоснабжения и орошения служит Правогорлыкский канал.

В XX веке в крае была создана грандиозная система каналов. Кубань-Егорлыкская система обеспечивает кубанской водой западные и северные районы края. Вода, подаваемая по этой системе, используется и в Ипатовском городском округе. Левая ветвь Правогорлыкского канала питает крупное Дундинское водохранилище площадью 27 км<sup>2</sup>, находящееся на границе Ипатовского городского округа и Апанасенковского муниципального округа.

Развитие мелиорации связано, прежде всего, с восстановлением и коренной реконструкцией внутриводоснабжающей оросительной системы.

### 2.7.3 Туризм и рекреация

Важнейшей задачей управления градостроительным развитием муниципальных образований является раскрытие рекреационного потенциала территории, определение направлений развития туризма, создания привлекательной системы рекреационно-туристических объектов, центров транспортных связей и инфраструктуры рекреации и туризма, с учетом социально-экономического развития городского округа и удовлетворения рекреационных потребностей его жителей на долгосрочную перспективу.

Таблица 29 – Реестр коллективных средств размещения на территории Ипатовского городского округа

№ п/п	Наименование	Адрес	Коечная емкость средства размещения
1	ООО Роспи «Евро-отель»	г. Ипатово, ул. Заречная, 32	38
2	ООО Зерновой логистический центр	г. Ипатово, ул. Гагарина, 2а	10
3	гостиница «Гранд-Отель»	г. Ипатово, ул. Степная, 6	11
4	ООО «Дин» гостиница	г. Ипатово, ул. Горького, 166	14
5	Гостиница ОТС (Ойлтехнострой)	г. Ипатово, ул. Ленина, 337а	25
6	ТГК «Ямал»	с. Кевсала (25-й км, а/д Ипатово-Тахта-Преградное)	20

В настоящее время на территории округа долгосрочный отдых населения не организован, для долгосрочного отдыха используются рекреационные ресурсы Краснодарского края, курортов Кавказских Минеральных Вод и других туристических дестинаций.

Туристская инфраструктура Ипатовского городского округа находится на стадии формирования. В настоящий момент в городском округе функционируют 6 коллективных средств размещения, в которых существуют 98 койко-мест. Число ночевков в 2017 г. составило 4644.

В Ипатовском городском округе из рекреационно-туристских объектов находятся Ипатовский окружной краеведческий музей и детский оздоровительный лагерь в населенном пункте село Лесная Дача.

На территории Ипатовского городского округа перспективными видами туризма являются: рыболовно-охотничий, экологический, культурно-познавательный и аграрный.

**Рыболовно-охотничий туризм.** Порядка 100 тыс. охотников ежегодно посещают охотничьи угодья Ставропольского края с целью охоты на разрешенные виды птиц и животных.<sup>1</sup>

В Ипатовском городском округе имеются водно-болотные угодья и проходят пути миграций охотничьих ресурсов соответствующих видов, которые во многом определили специализация охотников преимущественно на водоплавающую дичь.

Общая площадь водоемов расположенных на территории городского округа . В округе 90 прудов различного происхождения и назначения. Акватории прудов расположенных на реке Кевсала используются для целей рекреации. Много прудов используется для обводнения и орошения.

Правоегорлыкский канал служит источником с/х, питьевого, хозяйственно-бытового и обводнительного значения с. Добровольного. Левая ветка Правоегорлыкского канала используется для целей питьевого и хозяйственно-бытового водоснабжения.

<sup>1</sup> Стратегия развития туризма в Ставропольском крае до 2030 года

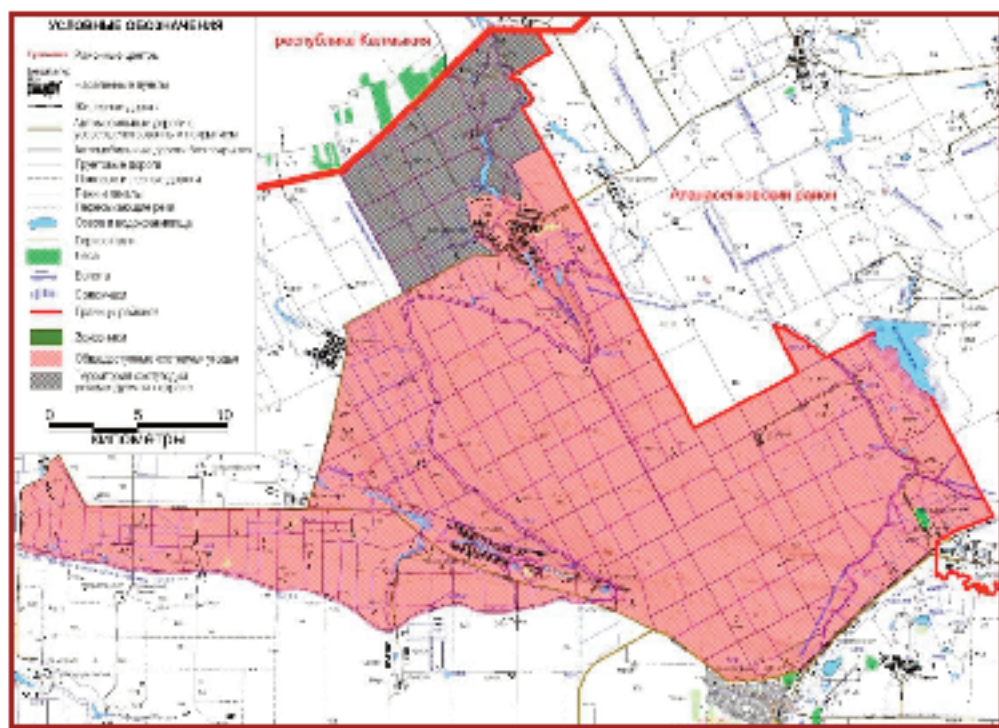


Рисунок 28 – Схема охотничьих угодий Ипатовского городского округа

Продолжение текста решения Думы Ипатовского городского округа Ставропольского края от 23 августа 2022 г. № 105 «О внесении изменений в генеральный план Ипатовского городского округа Ставропольского края, утвержденный решением Думы Ипатовского городского округа Ставропольского края от 20 августа 2019 г. №75 «Об утверждении генерального плана Ипатовского городского округа Ставропольского края» читайте в следующем номере газеты «Ипатовский информационный вестник»

Учредители: Дума Ипатовского городского округа Ставропольского края и администрация Ипатовского городского округа Ставропольского края. Адрес: 356630, г. Ипатово, ул. Ленина, 116. тел. (86542-7-10-60). Отпечатано в ООО «Ипатовская типография», адрес: 356630, Ставропольский край, Ипатовский район, г. Ипатово, ул. Орджоникидзе, 95, тираж 50 экз. Отв. за выпуск аппарат Думы Ипатовского городского округа Ставропольского края, 7-10-60